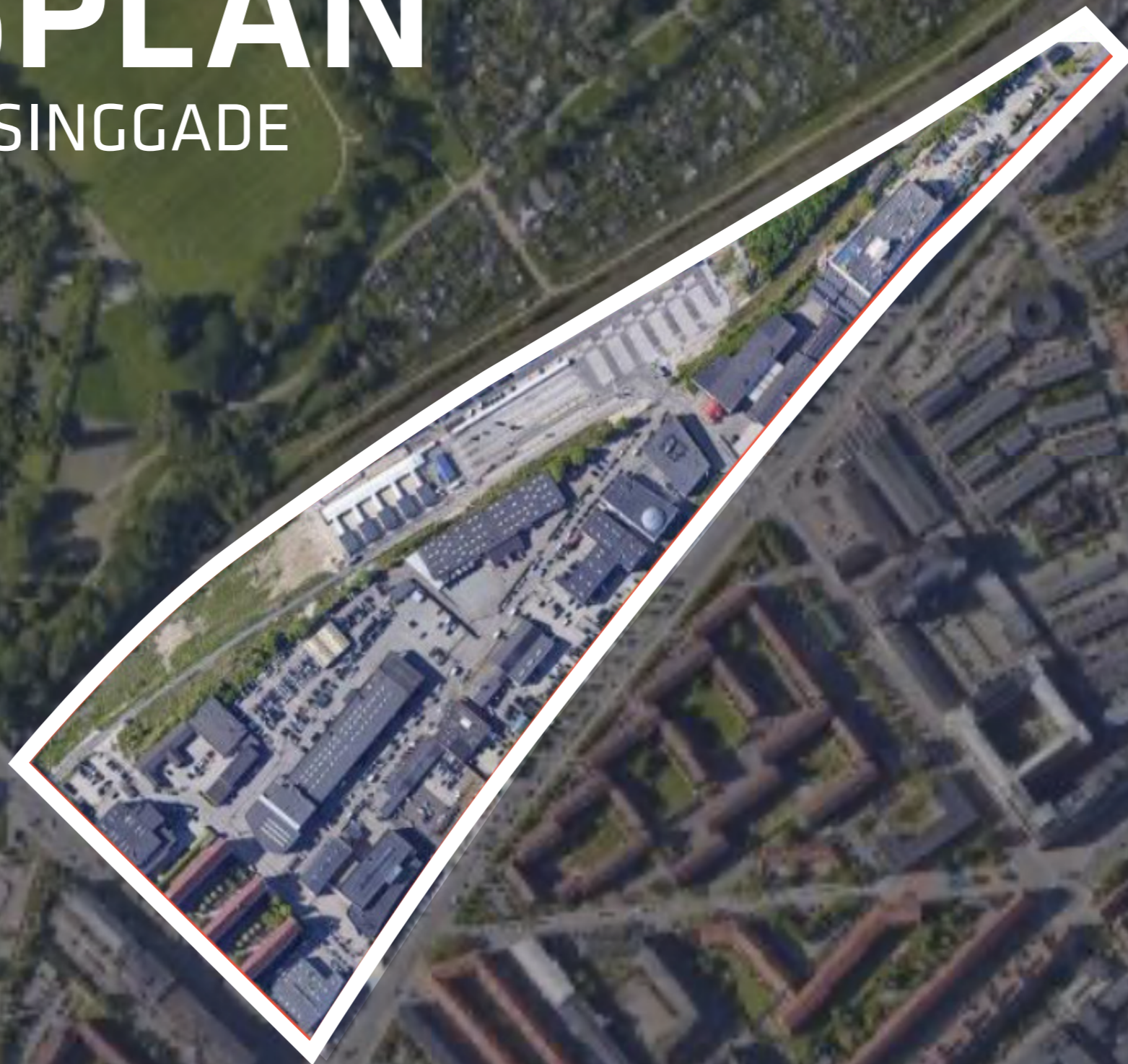


# VISIONSPLAN

VINGELODDEN/ ROVSINGGADE



OPDRAGSGIVER  
Nørrebro Lokaludvalg

RÅDGIVER  
Spektrum Arkitekter

DATO  
03.03.2023



## FORORD

Vingelodden er det sidste store område på Nørrebro, som ikke er udviklet endnu. Derfor er det vigtigt for Nørrebro Lokaludvalg, at en kommende udvikling af området imødekommer Nørrebros behov som bydel og de herboende borgere.

Det er Lokaludvalgets håb, at det nye kvarter ved Vingelodden kan bidrage til, at løfte hele bydelen og at man her kan skabe plads til de faciliteter, som vi gennem mange år har arbejdet for på Nørrebro. Det gælder bl.a. flere mødesteder til foreninger og kulturliv, mere grønt og vand i bydelen, flere idrætsfaciliteter og mere plads til håndværkere og værksteder.

Vi håber, at dette oplæg kan udgøre et dialogværktøj i diskussionen om kvarterets udvikling, så vi sammen med grundejerne, borgerne, Borgerrepræsentationen og andre interessenter kan skabe et kvarter, der bidrager positivt til Nørrebros udvikling.

*Nørrebro Lokaludvalg, 26.01.23*

### TITEL

Visionsplan for Vingelodden

### OPDRAGSGIVER

Nørrebro Lokaludvalg

### RÅDGIVER

Spektrum Arkitekter

Joan Raun, MAA, partner

Sofie Willems, MAA, partner

### DATO

27.01.2023

Dokumentet er i A3 format

## VISIONSPLAN FOR VINGELODDEN

---

# INDHOLD

---

### ANALYSE

- Kontekstuelle sammenhænge// s.06*
- Historisk udvikling// s.08*
- Komparativ analyse// s.10*
- Funktioner i lokalområdet// s.12*
- Igangværende initiativer i lokalområdet// s.14*
- Nøgletal for Nørrebro// s.15*
- Ejerforhold// s.16*
- Interessenter// s.17*
- En isoleret ø// s.18*
- Et sted for biler// s.19*
- Et 'ikke-sted'// s.20*
- Udviklingspotentiale// s.21*

### VISION

- Fire grundlæggende ambitioner// s.25*
- Forbundet by// s.26*
- Grøn by// s.28*
- Sund by// s.30*
- Kreativ by// s.32*
- Programmering i funktioner// s.34*
- Programmering i tal// s.35*
- Bolig & erhverv// s.36*
- Offentlige tilbud// s.37*
- Friarealer & Parkering// s.38*
- Hovedgreb// s. 39*
- Konceptuel helhedsplan// s. 40*





## VINGELODDEN

---

# ANALYSE

---

*Nærværende analyse beskriver Vingelodden, som området pt tager sig ud og forsøger samtidig at sætte området i en historisk, bymæssig og oplevelsesmæssig kontekst i ønsket om at den kommende udvikling af området tager sit afsæt i stedets historie, karakter og bymæssige sammenhæng samt ikke mindst muligheder i forhold til den omkringliggende by.*

# KONTEKSTUELLE SAMMENHÆNGE



## I HJØRNET MELLE M NØRREBRO, ØSTERBRO OG BISPEBJERG

Vingelodden ligger som en hengemt lomme i hjørnet af Nørrebro, Østerbro og Bispebjerg, som for mange er 'ukendt område'. Området har stort potentiale som ny bydel, der kan blive en magnet og et aktivitetshub for alle tre omkringliggende bydele.

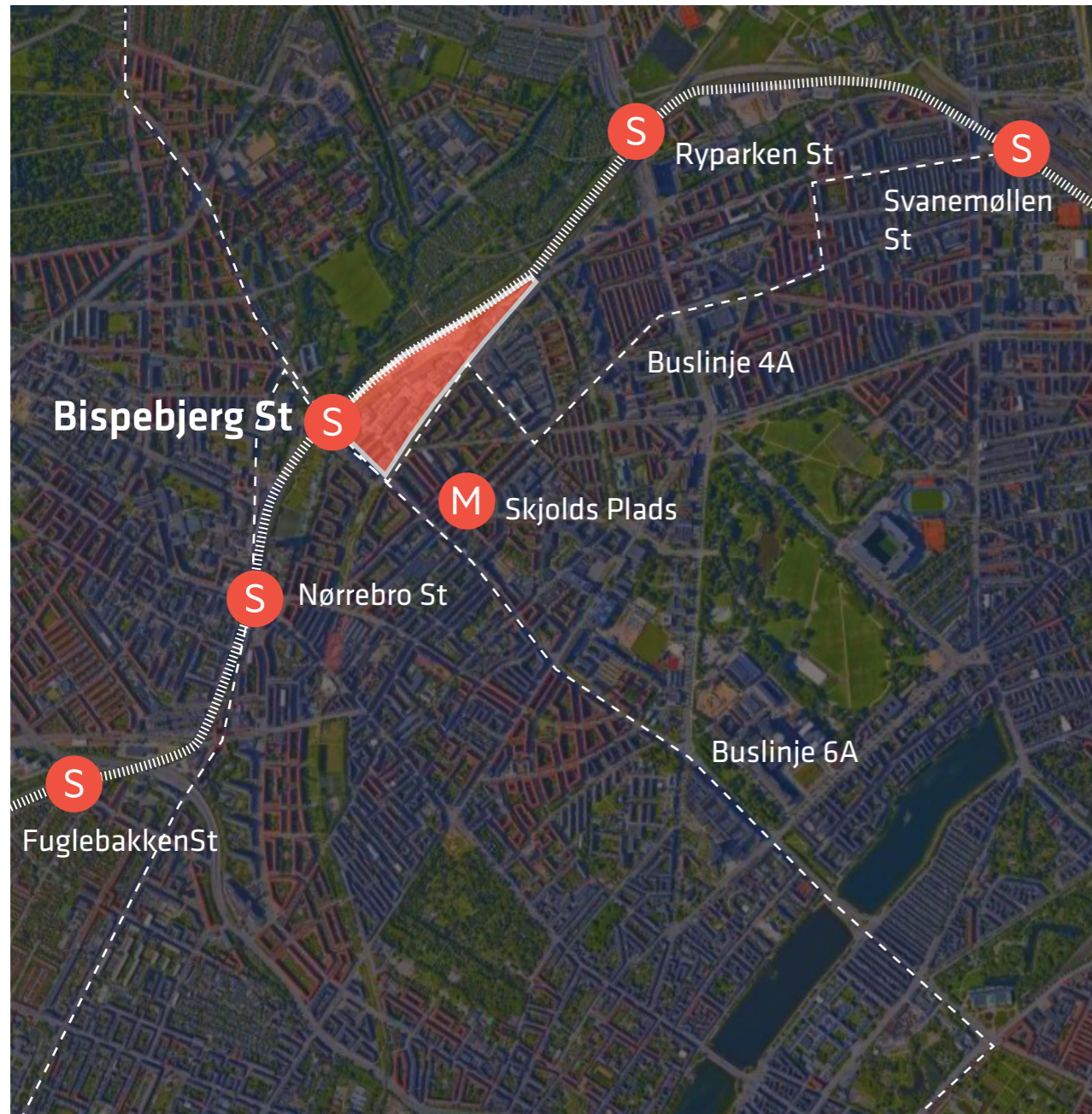


## EN DEL AF HARALDSGADEKVARTERET

Vingelodden er en del af Haraldsgadekvarteret, som rummer en mangfoldig beboersammensætning og i sit gadebillede tydeligt afspejler sin fortid som industri kvarter. 'De brede veje og gamle fabriksbygninger vidner om en tid, hvor kvarterets fabrikker beskæftigede mange mennesker. Som resten af Nørrebro var kvarteret i mange år et rigtigt arbejderkvarter, befolket af store familier i små lejligheder', kan man læse i Kvarterplanen.



# KONTEKSTUELLE SAMMENHÆNGE



## OFFENTLIG TRAFIK

Med Bispebjerg Station og busruterne 4A og 6A er det let at komme til Vingelodden. Metro stationen Skjolds Plads er heller ikke langt derfra.



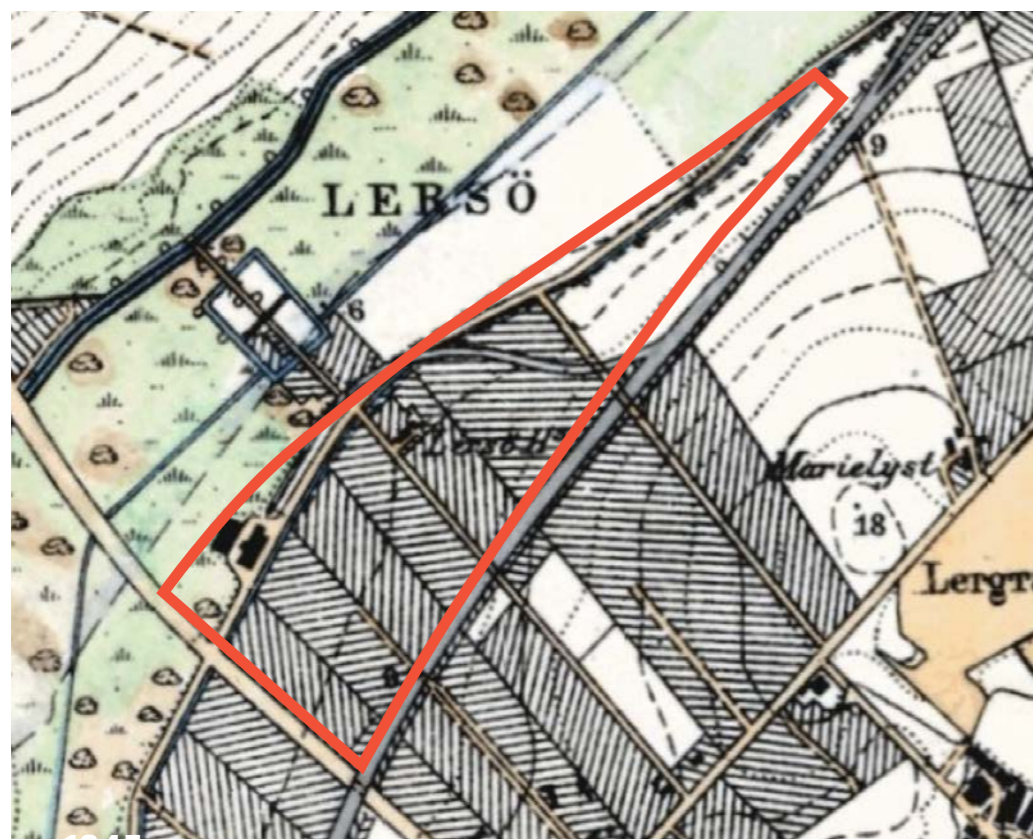
## GRØNNE STRUKTURER & CYKELFORBINDELSER

Den Grønne Sti er en populær grøn cykelrute, der løber fra Frederiksberg og ender brat ved Tagensvej. Den nyetablerede 'Nordvestpassage' muliggør at cyklister kan fortsætte cykelturen mod Hareskovruten eller gennem Lersøparken til Ryvangsruten eller Svanemølleruten.

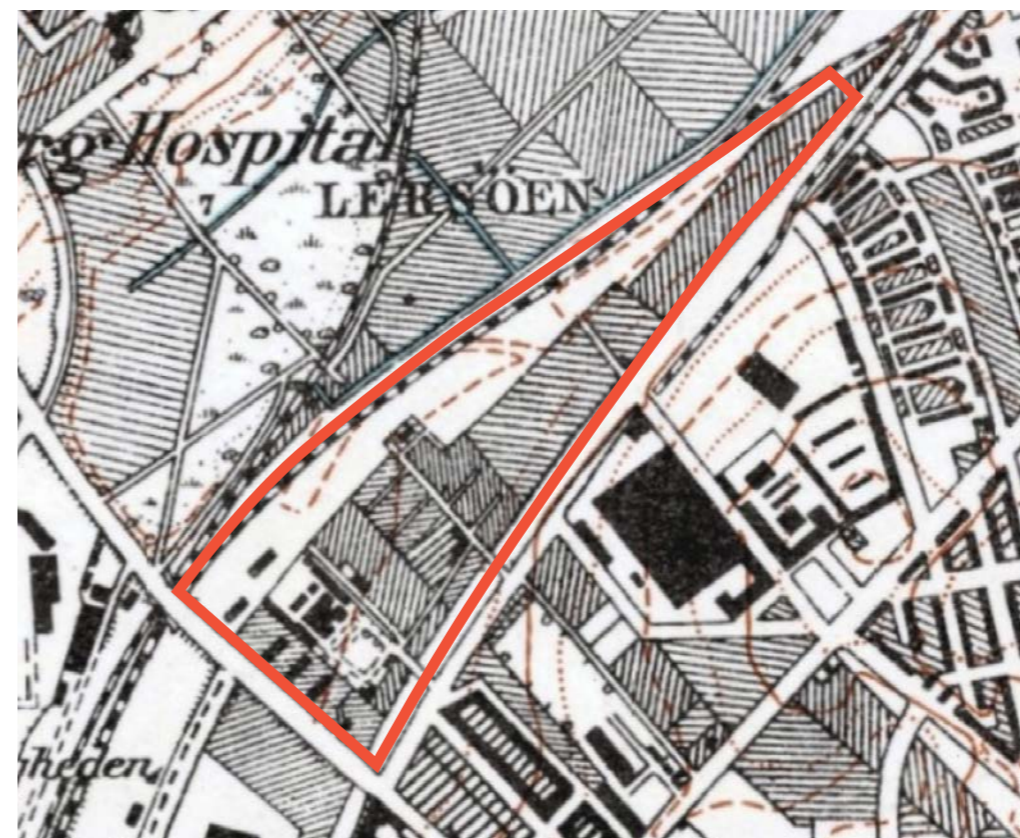
Der ligger et potentiale i at lade den Grønne Sti fortsætte ind i Vingelodden, ligesom Grøndalsruten, der løber igennem Mimersparken, kan fortsætte under Tagensvej ind i Vingelodden.



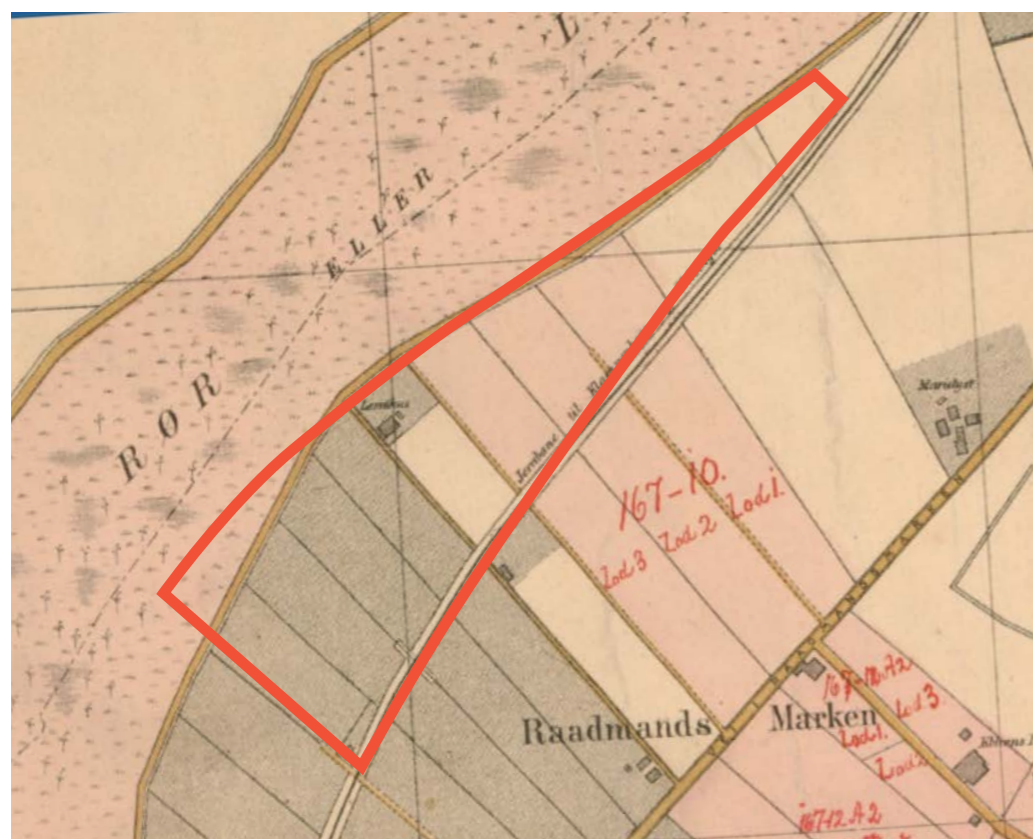
# HISTORISK UDVIKLING



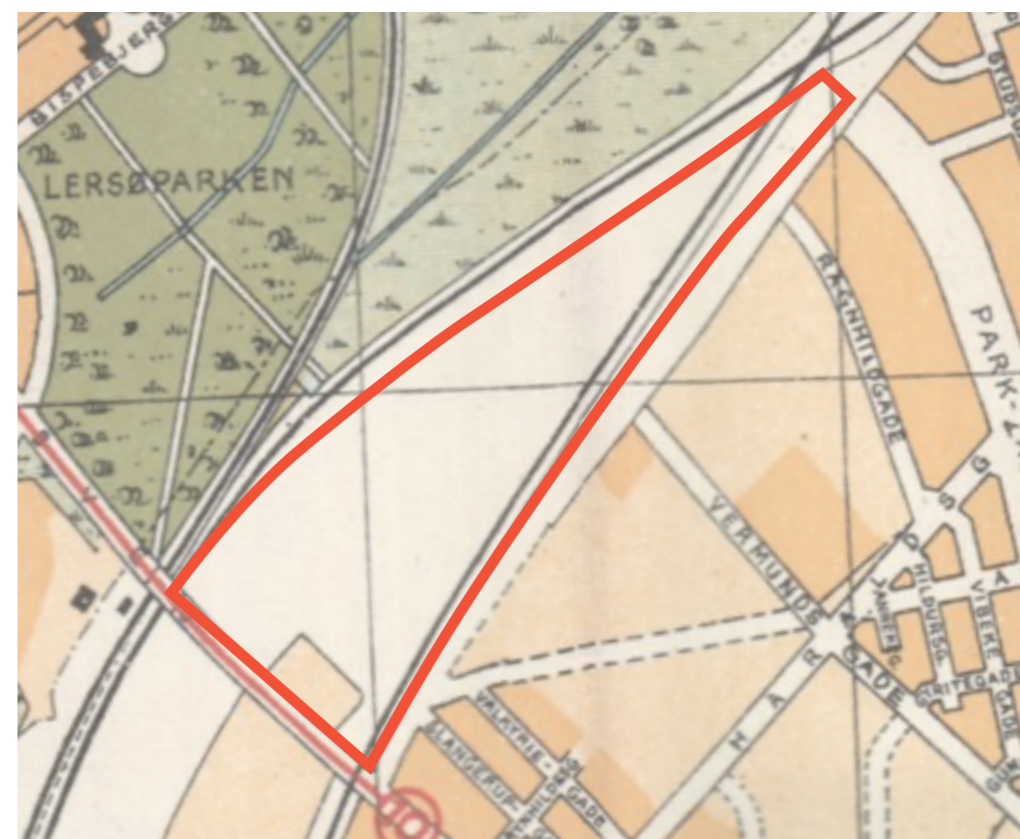
HISTORISK KORT I



HISTORISK KORT II



HISTORISK KORT 1879  
Området afgrænses i syd af  
jernbanen til Klampenborg/ Hel-  
singør



HISTORISK KORT 1929  
Området er afgrænset i nord og syd  
af spor



# HISTORISK UDVIKLING



**1945**

I området ses Kaj Fiskers boligbebyggelse: de 3 søstre, Stog-spor og remise, samt kolonihaver.



**2014**

Sporremise er fjernet, flere erhvervsbygninger og lagerbygninger er etableret, heraf mange bilforhandlerne. Moskeen/ kulturcenteret er etableret.



**1954**

Området bebygges yderligere med erhvervsbygninger langs Røvsingsgade.

Området har i det seneste århundrede været afgrænset af trafikale infrastruktur. Først jernbanen på sydsiden, som senere blev til Røvsingsgade. Derefter af sporene på nordsiden, hvorved sammenhængen til Leersøen og Lersøparken forsvandt.

Mod vest udviklede Tagensvej sig til en af de vigtigste veje mod centrum af København. Området fik derfor en isoleret karakter, og store bygningsvolumener - primært bilforhandlere og blandet småerhverv blev etableret. Få adgangsveje fører ind til området.



# KOMPARATIV ANALYSE

*For at forstå Vingeloddens størrelse i forhold til byrum, vi kender, viser nedenstående kortudsnit, hvor meget det ville fylde, hvis henholdsvis Superkilen og HC Ørsteds Parken/ Israels plads lå på Vingelodden.*



VINGELODDEN

SUPERKILEN, NØRREBRO

HC ØRSTED PARKEN/ ISRAELS PLADS



# KOMPARATIV ANALYSE

Nedenstående kortudsnit viser hvor meget tre nyere planlagte og delvist opførte bydele, ville fylde, hvis de lå på Vingelodden. Her er tale om Nærheden i Hedehusene, Jernbanebyen i København og Musicon i Roskilde.



NÆRHEDEN, HEDEHUSENE

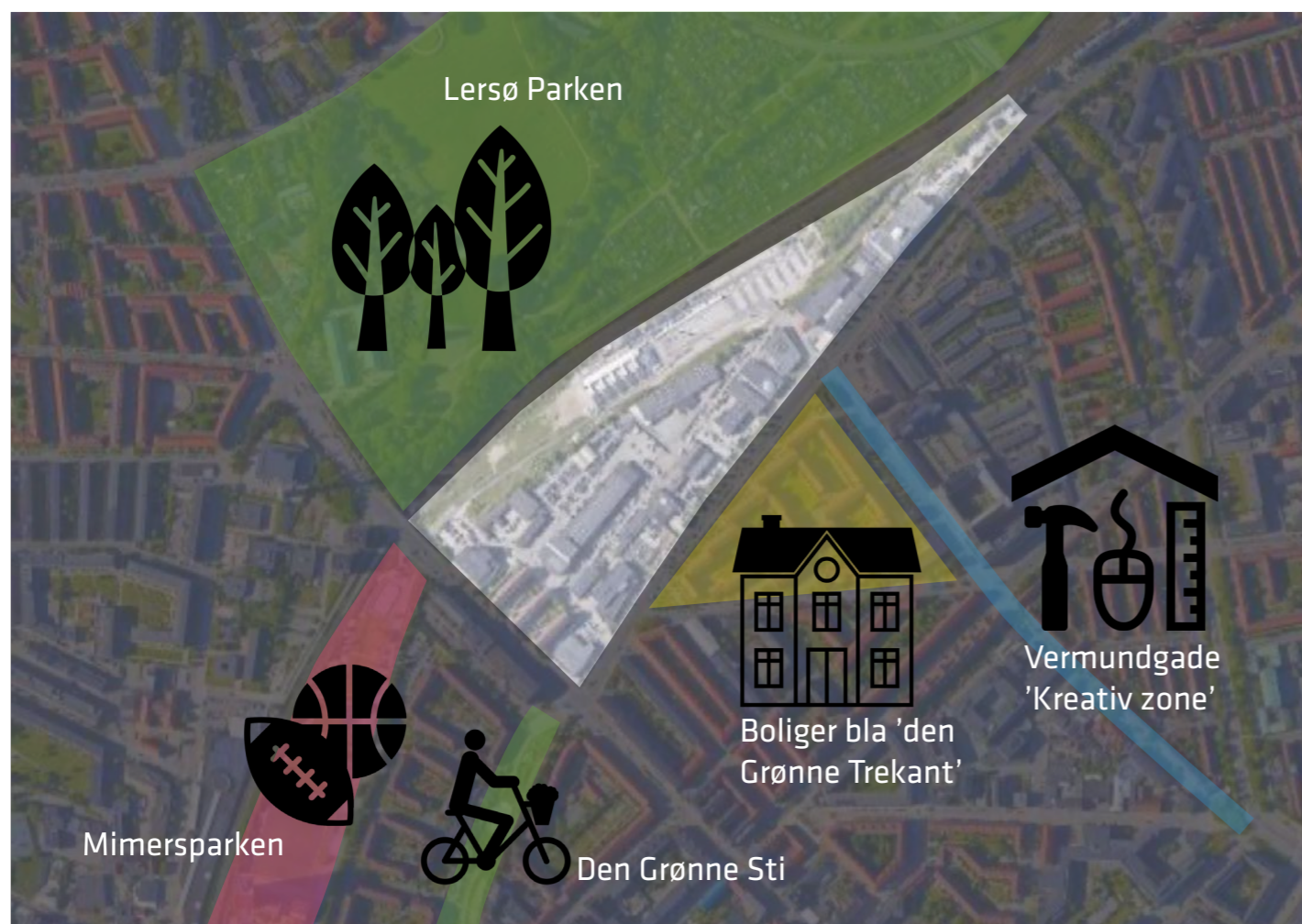
JERNBANEBYEN

MUSICON, ROSKILDE



# FUNKTIONER I LOKALOMRÅDET

Stødende op til Vingelodden er på nordsiden bane og Lersøparken. Mod sydvest støder Mimersparken og Den Grønne Sti op til området, men stoppes brat af Tagensvej. Mod Sydøst afgrænses området af Rovsinggade og boligkvarteret 'Haraldskvarteret' med bla. den Grønne Trekant, som af staten er kategoriseret som 'parallelsamfund' (tidligere Ghettoområde). Vermundsgade har byens højeste andel af kreative virksomheder af alle kreative zoner i byen.



PROGRAMMATISKE POTENTIALER - aktiviteter/ funktioner i området



## LERSØPARKEN

Stødende op til Vingelodden er på nordsiden bane og Lersøparken. Da baneterænnen fremstår som en barriere er der dog kun ringe fysisk forbindelse mellem Vingelodden og Lersøparken. På bakketoppen troner Bispebjerg Hospital.



## MIMERS PARKEN

Mod sydvest støder Mimersparken op til Vingelodden men stoppes brat af Tagensvej. Mimersparken er indrettet med legeplads, mulighed for fysisk træning og aktivitet, en række boldbaner samt opholdsmuligheder med grill og lignende.



# FUNKTIONER I LOKALOMRÅDET



## DEN GRØNNE STI

Den Grønne Sti støder op til området. Den bugter sig fra Frederiksberg gennem Nørrebro via Nørrebroparken og Superkilen. Superkilen består af den Røde Plads med Nørrebro Hallen og Biblioteket, den sorte plads med de ikoniske hvide striber på asfaltbakken, springvand, grillsteder og brætspil og den grønne del med basketbane, gynger og opholdsmuligheder. Men festen stopper brat, når vi møder Tagensvej og cykelturen er forbi.



## KREATIV ZONE

Mod øst støder Vingelodden op til Vermundsgade, som har Københavns højeste andel af kreative virksomheder af alle kreative zoner i byen. Det er især film, tv, fotografi, kunst og arkitektur, der optræder i gaden. Men også sport og bevægelse som på billedet.



## HARALDSGADEKVARTERET

Mod sydøst støder Vingelodden op til Rovsinggade og Haraldskvarteret med bla. den Grønne Trekant, som af staten er kategoriseret som 'paralelsamfund' (tidligere Ghettoområde). Haraldsgadekvarteret er i disse år omfattet af en større Områdefornyelse, som har fem år og 78,8 mio kr til at sætte en positiv udvikling i gang. Områdefornyelsen arbejder med fire temaer: Byrum der forbinder, Et grønt kvarter, Kultur, sundhed og fællesskaber og Bedre livschancer og uddannelse.

### Case: Vermundsgade Kreativ zone

#### Hub for tv- og medieproduktioner

Den kreative zone på Vermundsgade har den højeste andel af kreative virksomheder af alle kreative zoner i byen.

Området er karakteriseret ved mange medie- og tv-produktionselskaber, der giver området en klar profil (i modsætning til eksempelvis Skjulhøj Alle).

#### Kvaliteter

+ Unikke ejendomme til formålet  
+ Stærkt kreativt miljø med klar profil  
+ Høj andel af kreative erhverv

#### Udfordringer

- Bygningsmassens unikke karakter gør konceptet svært overførbart

#### Andel af kreative virksomheder

Område	Antal kreative virksomheder	Antal virksomheder (alle)	% kreative
Vermundsgade (E0)	47	53	89
Carl Jacobsens Vej N (E0)	41	68	60
Tomgårdsvej Øst (E0)	84	163	52
Tomgårdsvej V (E0)	19	42	45
Kjølurken	51	114	45
Siljengade (E0)	66	150	44
Håndværkerbyen (E0*)	27	67	40
Sigursgade	22	59	37
Den Hvide Kødby (E0*)	113	344	33
Bådehavnsvej	29	93	31
Refshaleøen	51	164	31
Carl Jacobsens Vej S (E0)	12	39	31
Godsbaneterrænet	29	98	30
Kløverparken N (J0*)	9	34	26
Kløverparken S (J0*)	16	67	24
Ørnevej (E0*)	46	194	24
Skjulhøj Alle (E0)	21	149	14
Carl Jacobsens Vej Ø (E0)	0	7	0



'Overordnet er det i Kommuneplan 2019 vurderingen, at der er behov for de tilbageværende traditionelle erhvervsområder, og denne analyse bekræfter, at der blandt håndværks- og værkstedsvirksomhederne også i fremtiden er behov for arealer udlagt til traditionelle erhverv, herunder kreative zoner.'



# NØGLETAL FOR NØRREBRO

Det ses på data at beboere på Nørrebro generelt har en lavere indkomst, er fattigere og i højere grad er udenfor arbejdsmarkedet end i det samlede København og både mænd og kvinder lever generelt kortere.

På Nørrebro er befolkningstætheden næsten 3 gange så stor som gennemsnittet for København og hver beboer har kun 7m<sup>2</sup> offentligt grønt imod 39 m<sup>2</sup> i København.

Desuden viser data at væsentligt flere elever på Nørre Fælles Skole (Skoledistrikt Haraldsgadekvarteret) er overvægtige end i det øvrige København. Beboere i Den Grønne Trekant/ Vognvænget (Haraldsgadekvarteret) oplever stor ledighed (45%) og har ingen uddannelse (43,4%).



Andelen af mennesker, der lever i relativ fattigdom

Nørrebro:	4,1%
København:	2,2%



Befolkningstæthed, indbyggere pr km<sup>2</sup>

Nørrebro:	19.700
København:	7.300



Middelalderlevetid, mænd og kvinder

Nørrebro:	76,7 år
København:	79,8 år



Arbejdsløse i minimum 6 måneder eller andre udenfor arbejdsstyrken

Nørrebro:	24 %
København:	19 %



Gennemsnitlig indkomst pr person over 14 år

Nørrebro:	211.000 kr
København:	249.000 kr



Offentligt grønt pr indbygger

Nørrebro:	7 m <sup>2</sup>
København:	39 m <sup>2</sup>

Øvrig data fra Den Grønne Trekant og Vognvænget, Haraldskvarteret:

## DEMOGRAFISKE FORHOLD I DEN GRØNNE TREKANT OG VOGNVÆNGET

I afrundede tal ses her, hvordan beboerne fordeler sig i de 822 husstande i Den Grønne Trekant og Vognvænget:

- 27 % er i alderen 0-17 år.
- 23 % er i alderen 18-29 år.
- 44 % er i alderen 30-64 år.
- 6 % er i alderen 65 år og derover.
- 70 % af beboerne er indvandrere/efterkommere fra ikke-vestlige lande.
- 51 % er i beskæftigelse, 4 % er ledige, og 45 % af de 18-64-årige er uden for arbejdsmarkedet.
- Henholdsvis 24 og 23 % af de 15-64-årige og 18-29-årige har grundskole som HFU og er ikke i gang med en uddannelse.

## HVORDAN ER KRIMINALITETEN I OMRÅDET?

I 2019 havde 2,9 % af beboerne en dom og 5,74 % en sigtelse.

Øvrig data fra Nørre Fælled Skole, som hører til Haraldskvarterets skoledistrikt:

## Om overvægt blandt børn og unge

Sundhedsplejens sundhedsundersøgelser i 0., 1., 5. og 8. klasse

- I 0. klasse er 18 % overvægtige (KK gns. 12 %)
- I 1. klasse er 27 % overvægtige (KK gns. 15 %)
- I 5. klasse er 30 % overvægtige (KK gns. 15 %)
- I 8. klasse er 15 % overvægtige (KK gns. 17 %)





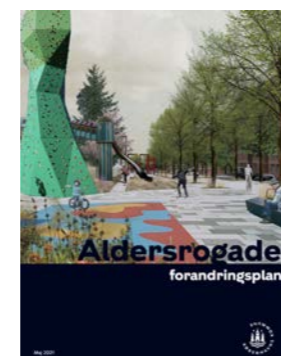
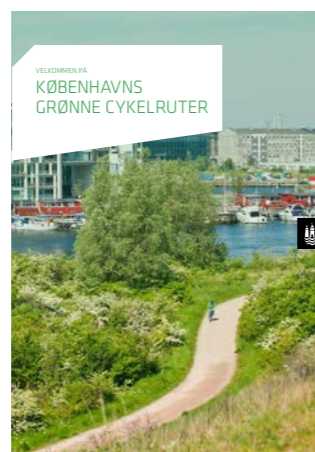
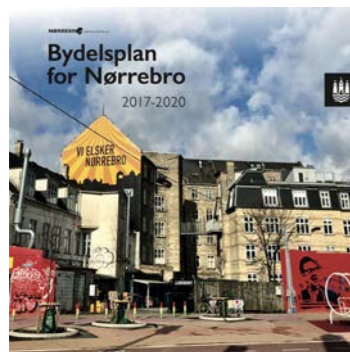


# TANKER FRA LOKALOMRÅDET

Nørrebro har gennemgået en rivende udvikling med diverse områdeløft og kvarterløfts-projekter. Vingelodden er 'det sidste' område på Nørrebro, der fortsat mangler at blive byudviklet. Det er samtidig den sidste mulighed for at få indfriet nogle af de ønsker, drømme og behov Nørrebro'erne har, som fx grønne områder og fysiske rammer for idræt, leg, kultur og sociale fællesskaber.

Udviklingen af Vingelodden skal ske i tråd med igangværende initiativer og projekter samt i dialog og samarbejde med ejere og interessenter i området og deres ønsker, drømme og behov. Denne visionsplan indskrives sig således i rækken af lokale projekter og i dialog med ejere og interessenter og forsøger efter bedst mulig vis at supplere og understøtte de mange tanker og og initiativer, der bobler i lokalområdet.

## IGANGVÆRENDE PROJEKTER



## EJERE & INTERESSEENTER

### ALFA DEVELOPMENT

Alfa Development giver udtryk for ønsker om at skabe et nyt bykvarter, der supplerer og styrker de mange kvaliteter, som området allerede besidder. De vil skabe et grønt og bæredygtigt bykvarter, der bidrager til at understøtte lokal sammenhængskraft og livskvalitet for alle, som skal bo og færdes i området, og samtidig sikrer naturlig tilknytning til den omkringliggende by. Alfa Development vil i samarbejde med Københavns Kommune og de øvrige grundejere i området, forene Nørrebro, Østerbro og Nordvest i et nyt bykvarter, hvor bæredygtighed, biodiversitet og livskvalitet er nøgleord. Planen er at skabe et blandet bykvarter med en kombination af boliger og lettere erhverv.

'Det nye bykvarter skal omfatte en bred målgruppe, lige fra den lille familie, der værdsætter byens tilbud, trygheden og nærheden til institutioner, til seniorparret, der er på udkig efter fællesskaber, grønne arealer og god infrastruktur', skriver Alfa Development i en pressemeddelelse.

### OMRÅDEFORNYELSEN SKJOLDS PLADS

Områdefornyelsen Skjolds Plads arbejder generelt for at forbinde Haraldsgadekvarteret bedre, øge trygheden, højne kvaliteten af bynatur og skabe flere rekreative områder til glæde for kvarterets beboere. Samt at styrke kulturlivet og de kreative og fysiske udfoldelsesmuligheder og opbygge sociale fællesskaber. Områdefornyelsen understreger vigtigheden af at Vingelodden udvikles som en del af Haraldsgadekvarteret og bidrager til at skabe et sammenhængene kvarter, hvor Vingelodden vender sig mod kvarteret frem for at lukke sig om sig selv.

### VISION EJENDOMME

Vision Ejendomme ønsker at udvikle Vingelodden, som en blandet by med plads til både boliger, erhverv, butikker og grønne arealer.

Vision understreger vigtigheden af, at udviklingen sker i samarbejde mellem kommune, grundejere og lokaludvalg med fokus på, hvad der giver mening for både grundejerne og lokalområdet.

### DSB EJENDOMSUDVIKLING

DSB Ejendomsudvikling A/S udvikler og bygger via joint venture-samarbejder boliger og erhverv med fokus på bæredygtighed for at fremme en mangfoldig byudvikling i Danmark.

'Vi bidrager til at fremme cirkularitet og biodiversitet ved at udvikle tidligere havnearealer, værkstedsområder, godsbanearaler og stationer. Det gør vi sammen med professionelle partnere, og vi går altid efter at opnå en høj bæredygtigheds certificering indenfor byggestandarder som DGNB.'

DSB bliver som medejer i de færdige projekter med henblik på langsigtet afkast, der skal understøtte DSB's togdrift.

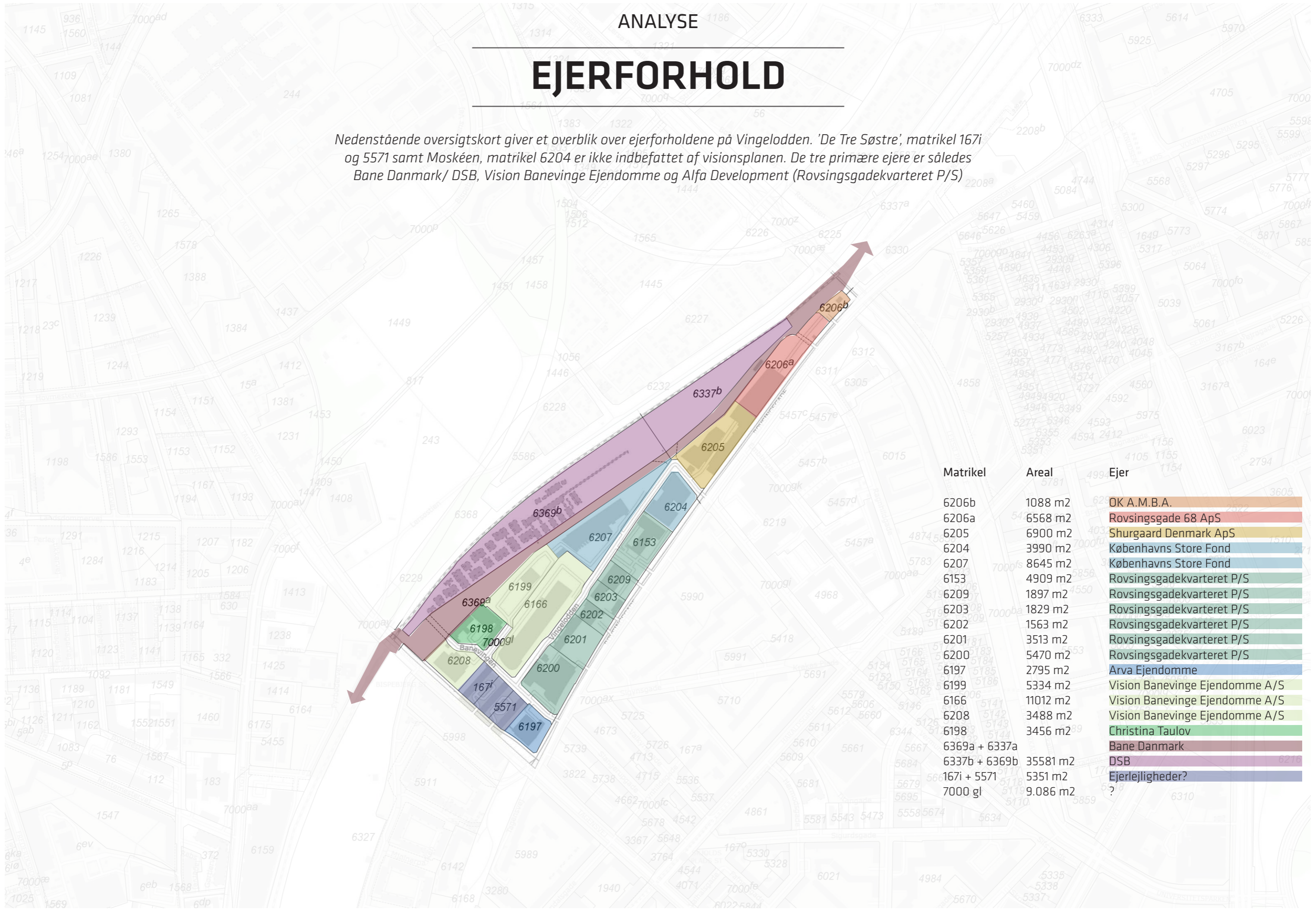
DSB Ejendomsudvikling A/S er et selvstændigt datterselskab, der er 100 procent ejet af DSB, og overskuddet går til at understøtte DSB's togforretning.



# ANALYSE

# EJERFORHOLD

Nedenstående oversigtskort giver et overblik over ejerforholdene på Vingelodden. 'De Tre Søstre', matrikel 167i og 5571 samt Moskéen, matrikel 6204 er ikke indbefattet af visionsplanen. De tre primære ejere er således Bane Danmark/ DSB, Vision Banevinge Ejendomme og Alfa Development (Rovsinggadekvarteret P/S)



Matrikel	Areal	Ejer
6206b	1088 m2	OK A.M.B.A.
6206a	6568 m2	Rovsinggade 68 ApS
6205	6900 m2	Shurgaard Denmark ApS
6204	3990 m2	Københavns Store Fond
6207	8645 m2	Københavns Store Fond
6153	4909 m2	Rovsinggadekvarteret P/S
6209	1897 m2	Rovsinggadekvarteret P/S
6203	1829 m2	Rovsinggadekvarteret P/S
6202	1563 m2	Rovsinggadekvarteret P/S
6201	3513 m2	Rovsinggadekvarteret P/S
6200	5470 m2	Rovsinggadekvarteret P/S
6197	2795 m2	Arva Ejendomme
6199	5334 m2	Vision Banevinge Ejendomme A/S
6166	11012 m2	Vision Banevinge Ejendomme A/S
6208	3488 m2	Vision Banevinge Ejendomme A/S
6198	3456 m2	Christina Taulov
6369a + 6337a		Bane Danmark
6337b + 6369b	35581 m2	DSB
167i + 5571	5351 m2	Ejerlejligheder?
7000 gl	9.086 m2	?

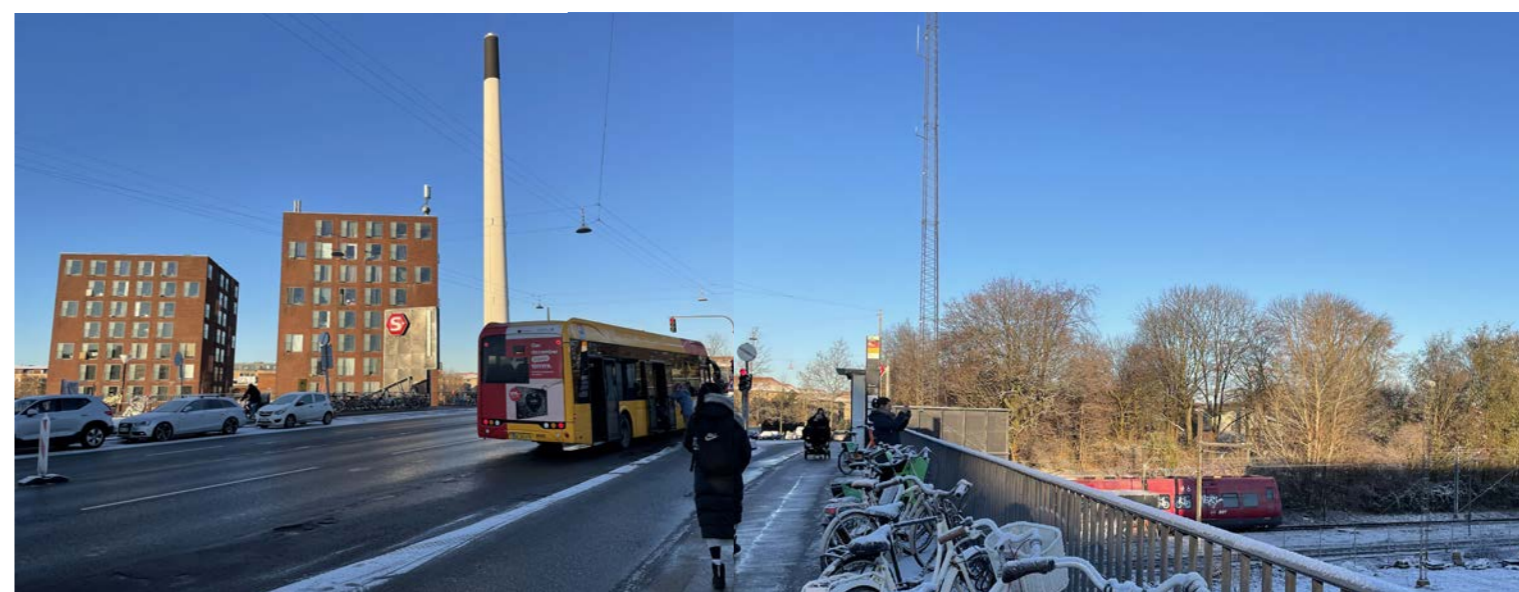


# EN ISOLERET Ø

Vingelodden fremstår som en hengemt isoleret ø. En bydel som er fremmed for mange. Det skyldes tildels at området hele vejen rundt er omringet af infrastruktur, der fremstår som ufremkommelige barrierer med kun få angrebepunkter. Men det skyldes også områdets karakter og funktion som i dag primært er kendetegnet ved bilforhandlere og mekanikere. DSB råder over en større del af området, som i dag ligger hen med ubrugte banelegemer,



VINGELODDEN - omringet af infrastruktur



Den trafikerede Tagensvej afslutter området mod syd. Dog er der under broen god mulighed for at binde Vingelodden sammen med Mimersparken og Bispebjerg Station

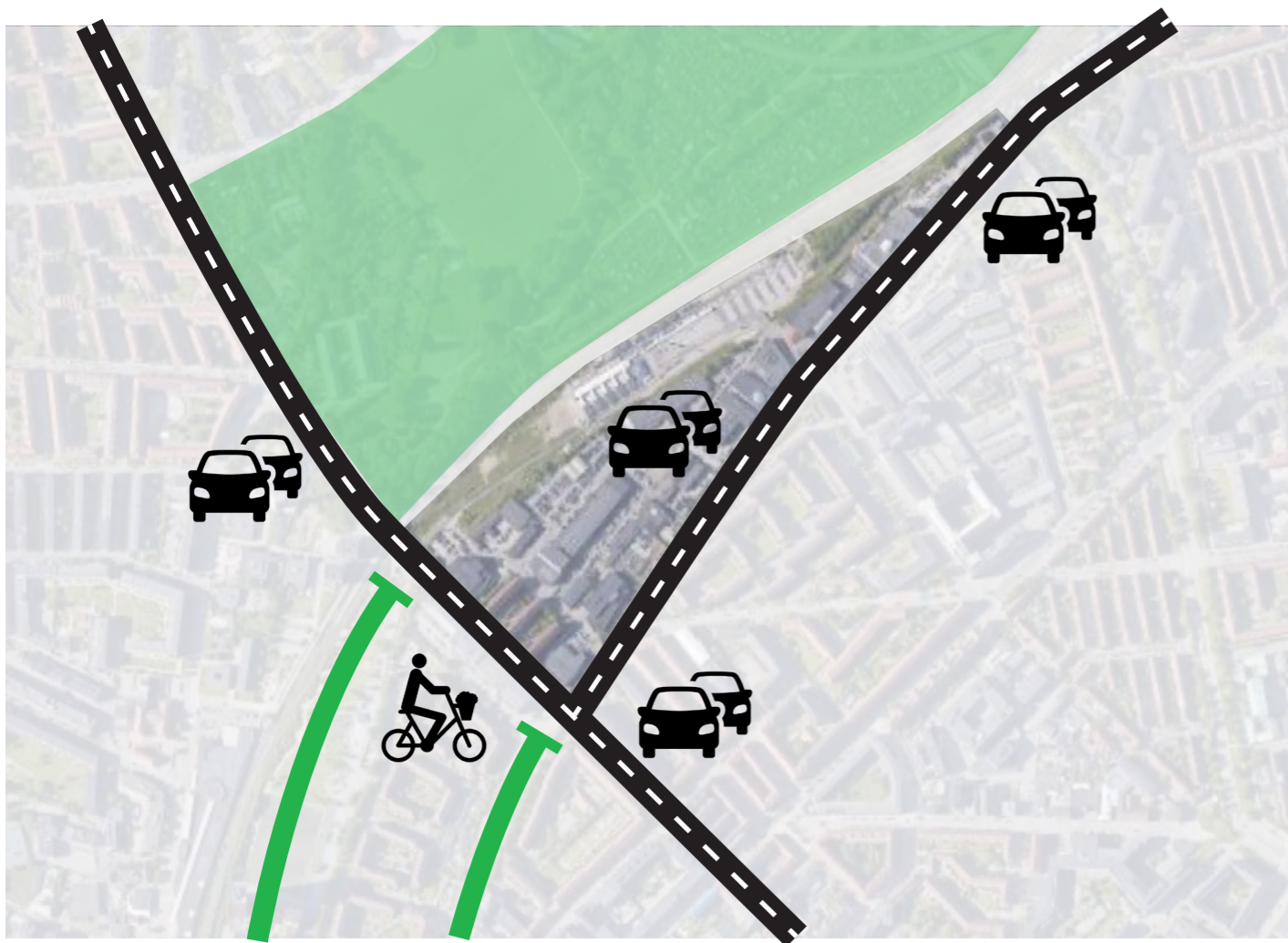


S-togslinjen fra Bispebjerg Station mod Ryparken Station afslutter Vingelodden mod nord og afskærer området fra Lersøparken.



# ET STED FOR BILER

Med Vingeloddens mange bilforhandlere og mekanikere, samt de omkringliggende veje, fremstår området i høj grad som 'et sted for biler'. Den populære Grønne Cykelsti fra syd og Mimersparken, som også fremstår som en rekreativ forbindelse stopper begge brat op i mødet med Tagensvej og gående og cyklister må dreje fra enten via Lersøparken eller på Rovsingsgade.



VINGELODDEN - et sted for biler



Nørrebro-ruten, også kendt som Den Grønne Sti, stopper efter den oplevelsesrige Superkilen brat ved Tagensvej. Og derfra er det bilforhandlere, bare gader og boligblokke.



Der er aktuelle planer om at lade Den Grønne Sti fortsætte over Tagensvej og videre mod Østerbro via Sigynsgade. Illustration: Områdefornyelsen Skjolds Plads.



# ET MULIGHEDSRUM

Nærværende visionsplan forholder sig overordnet og konceptuelt til udviklingen af Vingelodden, forstået på den måde, at det meste af området er omfattet af visionen, velvidende at dette muligvis ikke er muligt.

Således betragtes området for nuværende, som et stort mulighedsrum, en ukodet bydel eller et 'ikke-sted', der har et stort udviklingspotentiale.

De eneste to bygværker, der således er bevaret i visionsplanen er Moskéen på Rovsinggade og 'De tre søstre' på Tagensvej. De tre søstre rummer både en arkitektonisk værdi og hjem for en hel del mennesker. Moskéen danner socialt og kulturelt samlingssted for mange mennesker. De øvrige bygninger rummer ikke samme grad af hverken arkitektoniske, kulturelle eller sociale værdier, hvorfor de i nærværende visionsplan ikke er bevaret.



**Moskéen i Rovsinggade**

Moskéen i Rovsinggade eller Khayr el-Barriya-moskeen er en sunnimuslimsk moské og et islamisk kulturcenter som fungerer som mødested for mennesker på tværs af kulturer, religioner, trosretninger, racer, tankemåder og holdninger.



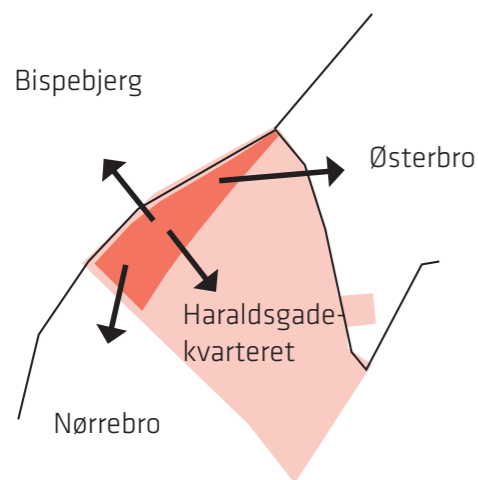
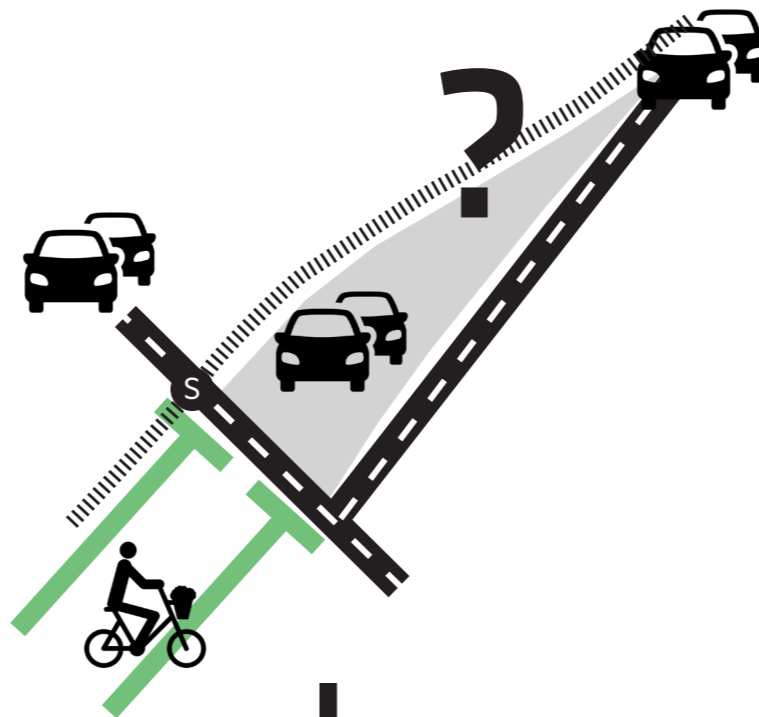
**'De tre søstre'**

'De tre søstre' er et tidstypisk, klassisk boligbyggeri fra 1931, tegnet af et par af datidens bedste arkitekter, Kay Fisker og C. F. Møller. Bebyggelsen består af tre parallelle beboelsesblokke i fem etager. Byggeriet er meget regulært og er opført i gule teglsten og med røde tegltage.

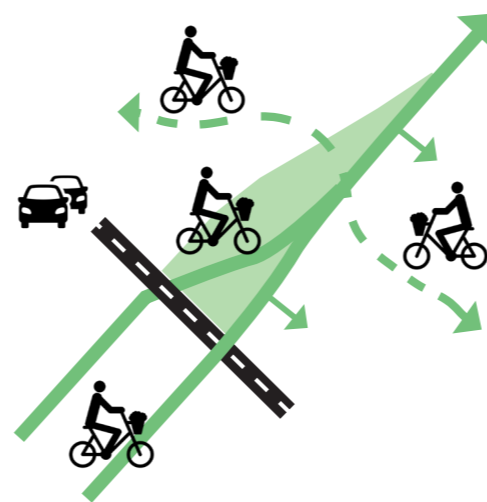


# UDVIKLINGSPOTENTIALE

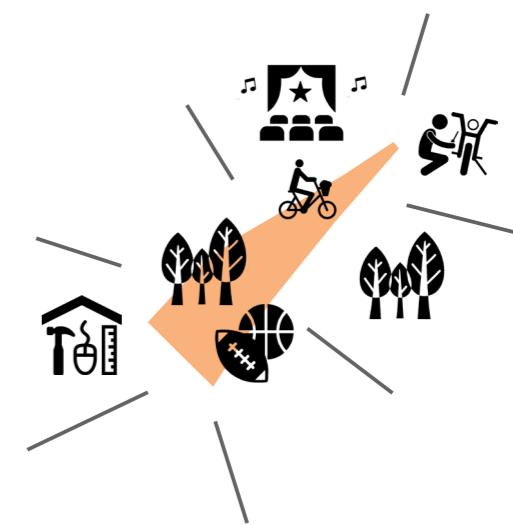
*På trods af - eller måske netop på grund af - områdets nuværende tilværelse som hengemt, isoleret ø for biler, rummer Vingelodden et kæmpe udviklingspotential! Området har alle muligheder for at blive udviklet til en grøn bydel, som både mentalt og fysisk er forankret og forbundet til de omkringliggende bydele og blive en attraktion som bosted og som besøgsål.*



FRA ISOLERET Ø TIL INTEGRERET BYDEL



FRA BIL-BY TIL 'GRØNT FLOW'



FRA 'IKKE-STED' TIL ATTRAKTIV BYDEL







## VINGELODDEN

---

# VISION

---

*Visionen er at Vingelodden skal udvikles som en rummelig, mangfoldig og blandet by med plads til ALLE.*

*Der skal således planlægges for alle aldersgrupper, etniciteter, køn og evner, så de fysiske rammer imødekommer ønsker og behov fra både brede og de smallere målgrupper.*

*Vingelodden skal udvikles, så den bliver naturligt forbundet med den omkringliggende by.*

*Vingelodden skal blive en grøn, frodig og klimabevidst bydel, som rummer grønne friarealer med plads til sociale mødesteder, leg, aktivitet og fordybelse.*

*Vingelodden blive en sund bydel, hvor de fysiske rammer understøtter trivsel, sociale fællesskaber samt fysisk og mental sundhed.*

*Vingelodden skal blive en kreativ bydel, med rammer og plads til kreative erhverv, kunst og aktive værksteder.*







# FIRE GRUNDLÆGGENDE AMBITIONER

Vingeloddens udvikling foreslås planlagt med afsæt i fire enkle og robuste ambitioner eller temaer, der på hver sin måde understøtter bydelens fysiske plan og som kan sikre at bydelens grundlæggende kvaliteter sikres i den kommende udvikling. De fire temaer kan betragtes som en vejledning eller en strategi, der udstikker en overordnet retning og ambition for Vingelodden.



## FORBUNDET BY

Det er en ambition, at Vingelodden i fremtiden skal opleves som en bydel, der er forbundet både med Haraldsgadekvarteret, det øvrige Nørrebro og endda Østerbro og Bispebjerg. Fysiske forbindelser, bymæssig sammenhæng og slægtskab i funktioner, skala og karakter kan understøtte dette.

## GRØN BY

Det er en ambition, at Vingelodden skal blive en grøn og frodig bydel, forstået som rig på grønne områder, parkstrøg, grønne forbindelser og korridorer, fokus på klima, bæredygtighed og naturlige regnvandsløsnings. Der kan arbejdes med Vingelodden som en bilfri (eller næsten bilfri) bydel med færre p-pladser end normalt takseret.

## SUND BY

Det er en ambition, at Vingelodden skal blive en sund by. Forstået som en bydel, hvor beboerne og besøgende trives. Bydelen bør derfor tilbyde fysiske mødesteder, der inviterer til sociale fællesskaber og der bør planlægges fysiske rammer for leg, sport og aktivitet (ude som inde). En sund bydel bør også huse en skole, børneinstitutioner og sundhedshus i nærmiljøet.

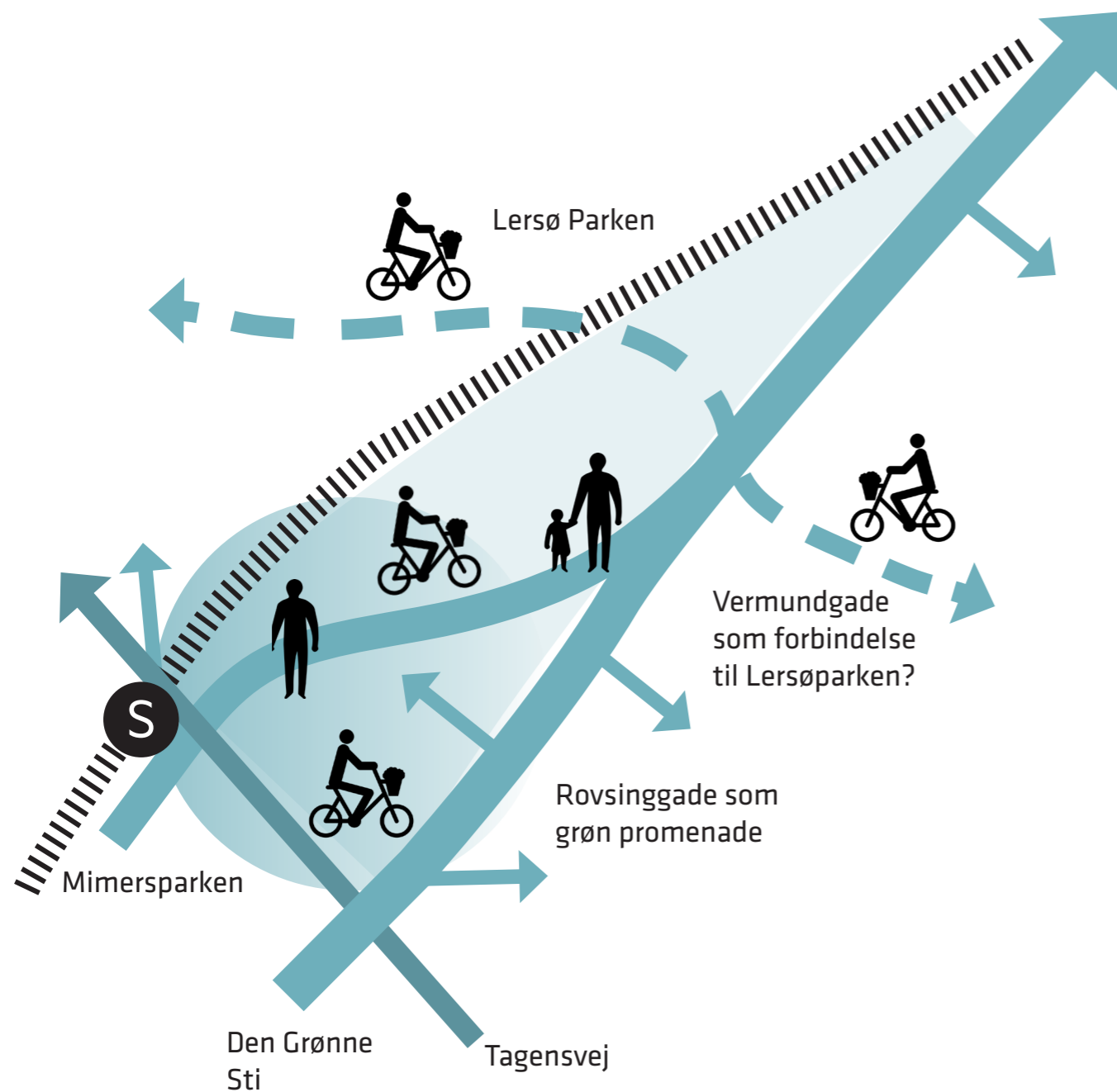
## KREATIV BY

Ambitionen er også at Vingelodden skal blive en kreativ bydel, hvor kreative værksteder, småerhverv med egen produktion, iværksætteri og kunst trives og har gode forudsætninger. Fysiske rammer for kultur, scenekunst, dans, musik og teater er også en naturlig del af en kreativ by.



# FORBUNDET BY

Vingelodden bør i fremtiden være fysisk og mentalt forbundet med den omkringliggende by. Vingelodden skal ikke længere være en isoleret ø, men et område, som er naturligt integreret og forbundet med den øvrige by. Barrierer og grænser skal nedbrydes og stier og fysiske forbindelser skal væve området sammen med især Haraldsgadekvarteret men også det øvrige Nørrebro, Østerbro og Bispebjerg.



## FYSISKE TILTAG DER VIL STYRKE SAMMENHÆNGEN I OMRÅDET:

### 1) Rovinggade som grøn promenade

Rovinggade, der i dag fremstår unødigt bred, bør indsnævres og omdannes til en bred grøn korridor/ promenade. Et grønt, aktivt og legende strøg for cykler, gående og legende beboere, som kan kobles op på den Grønne Cykelsti, der pt stopper brat ved Tagensvej. Dette nye aktive strøg kan udgøre det sammenbindende element mellem Vingelodden og Haraldsgadekvarteret og bør indrettes med offentlige funktioner og tilbud, grønne friarealer til leg, boldbaner og mødesteder.

### 2) Mimersparken & S-toget

Bispebjerg Station ligger i det sydvestlige hjørne af området, hvilket betyder at hele området er stationsnært. Der bør skabes en god fysisk forbindelse under Tagensvej, som styrker stationsområdet, favoriserer den kollektive trafik og bliver en naturlig fortsættelse af Mimersparken. Området kan indrettes som et rekreativt, aktivitetsstrøg med leg, boldspil og offentlige programmer.

### 3) Tagensvej

Tagensvej afgrænser Vingelodden mod syd. I den østlige side bør den grønne cykelsti føres henover Tagensvej, således at trafikken dæmpes og den grønne cykelsti får fortrinsret. I den vestlige side bør Tagensvej, Stationen, Vingelodden og Lersøparken bindes bedre op på hinanden, så det gøres lettere at bevæge sig op, ned og på tværs her. Dette kan evt. gøres via etablering af en bygning (evt et offentligt sportshus), der med trapper, tribuner, ramper kan gribe de forskellige niveauer og retninger.

### 4) Cykel 'fly over'

Der er ønske om at forbinde Haraldsgadekvarteret med Lersøparken, hvilket kan gøres ved at føre en cykel- og gangrute fra Vermundgade ind i området og via en højbro over banen og ind i parken. En sådan forbindelse på tværs vil skabe en langt bedre forbindelse til parken og det grønne, hvilket pt er savnet. En cykel- og gangforbindelse via Vermundgade kan endvidere sammenbinde Nørre Campus og Fælledparken med Bispebjerg Hospital i Lersøparken. Det er et ønske, der også indgår i Udviklingsplan Nørrebro.





Ovenstående billede viser at det er muligt at forbinde Mimers Parken med Vingelodden under Tagensvej



1. En cykel- og gangforbindelse mellem Fælledparken og Lersøparken, som kan sammenbinde Nørre Campus og Bispebjerg Hospital. Det er et ønske, som også indgår i Udviklingsplan for Nørrebro.
2. Forbindelser for gående og cyklister, som forbedrer adgangen til Superkilen og Mimers Park.
3. Nørre Campus ruten i Sigurdsgade og stien gennem Metropol. De sammenbinder Nørre Campus, Metropol og metrostationen ved Skjolds Plads. Ideen er forankret i planen for Nørre Campus.



Ovenstående tekst samt illustration til stammer fra 'Evaluering, Haraldsgadekvarterets Områdeløft, 2007-20013'. Allerede dengang blev der peget på en forbindelse fra Mimers Parken under Tagensvej samt en cykel- og gangforbindelse mellem Fælledparken via Vermundsgade til Lersøparken.





# GRØN BY

Vingelodden skal være grøn og frodig og det grønne skal være en del af Vingeloddens kommende identitet. Vi har en forpligtelse til at være ansvarlige overfor klimaforandringer og forbrug af ressourcer, når vi udvikler byer. I udviklingen af Vingelodden bør der være fokus på at bibeholde dele af store åbne arealer, som kan blive til grønne frirum, der kan styrke livkvaliteten både i Vingelodden men også i de omkringliggende bydele. Vingelodden bør blive en bydel, hvor man bor i det grønne i en næsten bilfri by, som er indrettet efter de bløde trafikanters præmisser i form af grønne strøg, der skaber merværdi for mennesker og fremmer biodiversitet.



## FYSISKE TILTAG DER VIL STYRKE EN GRØN BYUDVIKLING

### 1) Bilfri by

Vingelodden kan med sin stationsnærhed planlægges som en næsten bilfri bydel. Dette ved at reducere vejarealer til et minimum, ved at afvikle bilerne i periferien af området og ved udelukkende at skabe plads til fx redningskøretøjer og biler med korte ærinde i selve området. Parkeringsnormen bør reduceres ift Kommuneplan 2019 norm, hvilket er muligt idet der er tale om stationsnærhed og mulighed for at planlægge en grøn infrastruktur.

### 2) Grønne forbindelser

Der bør planlægges en grøn infrastruktur, hvor cyklister og gående favoriseres. Den grønne infrastruktur skal koble området op på lokalområdet via bla forbindelse til stationen og den grønne sti samt henover området Vermundsgade til Lersøparken.

### 3) Grønne byrum

Der skal også planlægges egentlige grønne byrum/ parker som kan tilbyde de kommende beboere og ikke mindst den omkringliggende by grønne åndehuller. Der er stor mangel på grønne frirum for beboerne på Nørrebro og Østerbro, hvorfor det er af afgørende betydning at dette prioriteres. De grønne rum skal både indrettes som aktive grønne rum til fællesskaber samt mindre grønne rum til ro og fordybelse.

### 4) Grønne bygninger

Vingelodden bør blive et aktivt bidrag til den grønne omstilling og bygningerne i projektet bør derfor planlægges og udføres med krav om DGNB guld. Der skal implementeres værdiskabende bæredygtighedsinitiativer, således Vingelodden som helhed vil fremstå som en bæredygtig og grøn by. Der bør arbejdes med permeable flader, grønne tage, grønne vægge, der tilsammen skaber bedre byklima og øget luftkvalitet og fremmer biodiversitet og insektliv.

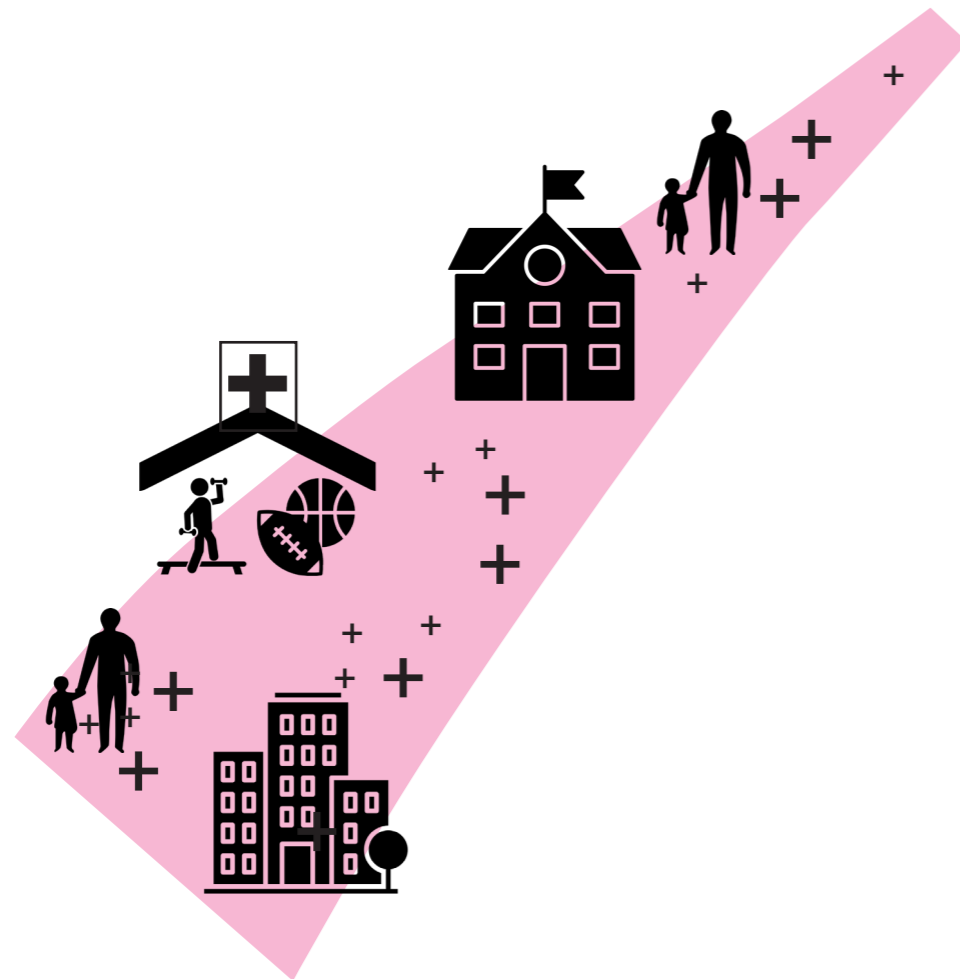






# SUND BY

*Vingelodden skal udvikles, så det bliver en sund by at bo og arbejde i, hvor trivsel og fysisk og mental sundhed er i højsædet. Det skal bla være trygt at bo og færdes i Vingelodden og bydelens fysiske rum skal invitere til en sund hverdag, med plads til leg, læring, aktivitet, ro, fordybelse og sociale fællesskaber. Alt i alt skal bydelen styrke livskvalitet, fremme et socialt og aktivt liv samt forebygge mental og fysisk sygdom. Det kræver gode fælles faciliteter, som fælles mødesteder, offentlige tilbud og gode udearealer, hvor både sociale fællesskaber, leg og aktivitet samt mere individuelt, roligt ophold kan finde sted.*



## FYSISKE TILTAG DER VIL STYRKE EN SUND BYUDVIKLING

### 1) Mangfoldige boliger

Vingelodden skal udvikles, så det bliver et godt sted at bo! Hertil kræves bla gode blandede boliger (forskellige boligtyper), så beboersammensætningen bliver blandet og mangfoldig. Der skal planlægges en by for alle aldre, etniciteter og køn og for folk, der bor alene og folk der gerne vil bo sammen.

### 2) Trygge og inkluderende mødesteder

Sociale opholdssteder, der kan blive lokale mødesteder kan øge livskvaliteten i et område og modvirke ensomhed. Der bør etableres både indendørs og udendørs mødesteder, hvor sociale fællesskaber kan opstå. De udendørs 'rum' skal være trygge og oplyste og være inkluderende for alle. De indendørs mødested kan være rum til fællesspisning, uformel 'kom sammen', kortspil, lektiælæsning eller aktive værksteder og reparationsværksteder.

### 3) Leg og bevægelse samt ro og fordybelse

I en sund by bør der være fysiske rammer, der inviterer til leg og bevægelse og således understøtter beboernes fysiske og mentale sundhed. Der skal skabes en balance mellem steder og rum til høj aktivitet og puls og steder med mulighed for mere rolige og tilbagetrukne aktiviteter, der kalder på ro og fordybelse. De aktive steder kan fx være boldbaner,

### 4) Sports- og Sundhedshus

Der bør i den nye bydel skabes et kombineret sports- og sundhedshus, hvor boldbaner til fx håndbold, fodbold og basket ligger side om side (eller lag på lag) med rehabiliterings-tilbud og klinikker for læger, tandpleje, fysioterapeuter og lignende.







# KREATIV BY

*Vingelodden bør planlægges, så den bliver en kreativ bydel, hvor der skabes plads til scenekunst, kreative småerhverv, gadekunst og værksteder. Aktive stueetager med atelier, værksteder og mindre virksomheder, med egen produktion, vil fastholde bydelens karakter, binde den sammen med Vermundsgade og ikke mindst skabe en levende og spændende bydel med kreativitet som omdrejningspunkt.*



## FYSISKE TILTAG DER VIL STYRKE EN KREATIV BYUDVIKLING

### 1) Værksteder og småerhverv

Vermundsgade er Københavns mest kreative zone og Vingelodden har altid været præget af industri og erhverv. Det foreslås, at der i udviklingen af Vingelodden skabes gode muligheder for småerhverv, værksteder og ateliéer. Især i stueetagerne vil det skabe en spændende by, hvis der er (mange små) værksteder og lignende, der henvender sig til offentligheden.

### 2) Beboer- og Kulturhus

Nørrebro mangler steder for scenekunst, særligt et spillested. Det foreslås at skabe en bygning, der både kan agere kulturhus med spillested og mulighed for øvrig scenekunst som fx dans og teater. Og samtidig kan huset udgøre områdets sociale 'beboerhus' med plads til sociale arrangementer som fællesspisning, brætspil, dans og lignende samt fx fælles værksteder (keramik, serigrafi, musik, croquis, strikning osv), som beboerne kan låne og bruge sammen, som fx Christianshavns Beboerhus.

### 3) Repair-shop

Med fokus på at skabe en klima- og ressourcebevidst bydel, kan der skabes et værksted, hvor man kan møde sin nabo og reparere sin cykel, eller lappe sine bukser. Repair-shops, hvor ødelagte ting genbruges og repareres frem for at smides ud er både bæredygtigt og kan styrke fællesskaberne i bydelen.

### 4) Kunst i gadbilledet

Kunst og kultur kan fylde i bybilledet dels ved at der skabes plads til og prioriteres at have kunst som en del af gadebilledet. Og dels ved at lade upcoming kunstnere få adgang til billige lejemål, hvor deres kunst kan spire, trives og vises frem også for nye kunstnere, der endnu ikke har et stort navn eller en tilsvarende indkomst.





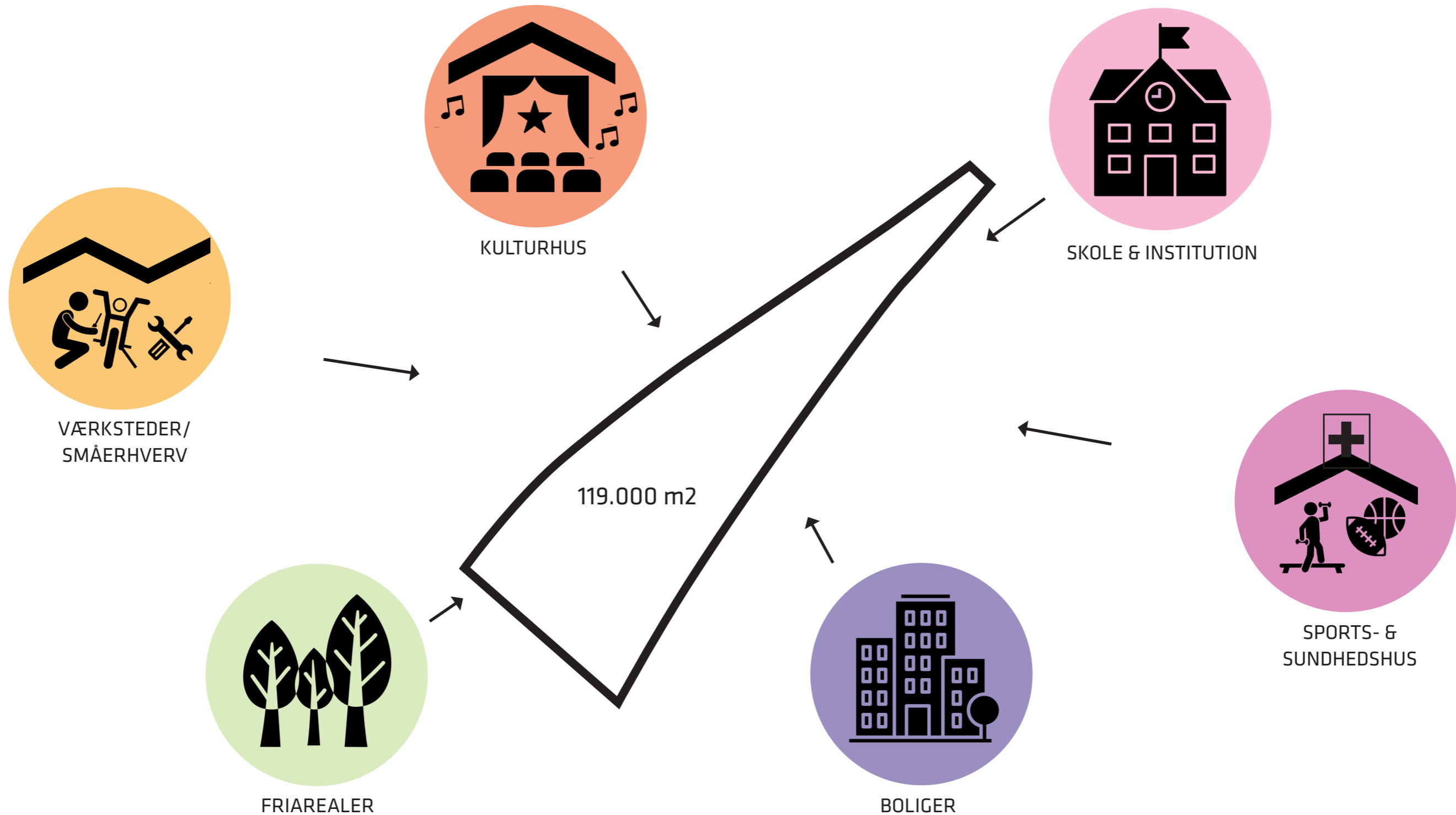
CPH Village: En flytbar landsby med 362 studieboliger på DSBs tidligere rangerter-ræn er blevet etableret. Idéen er at flere studerende kan få en bæredygtig bolig i det centrale København, som er til at betale og samtidig sættes gang i udviklingen af





# PROGRAMMERING I FUNKTIONER

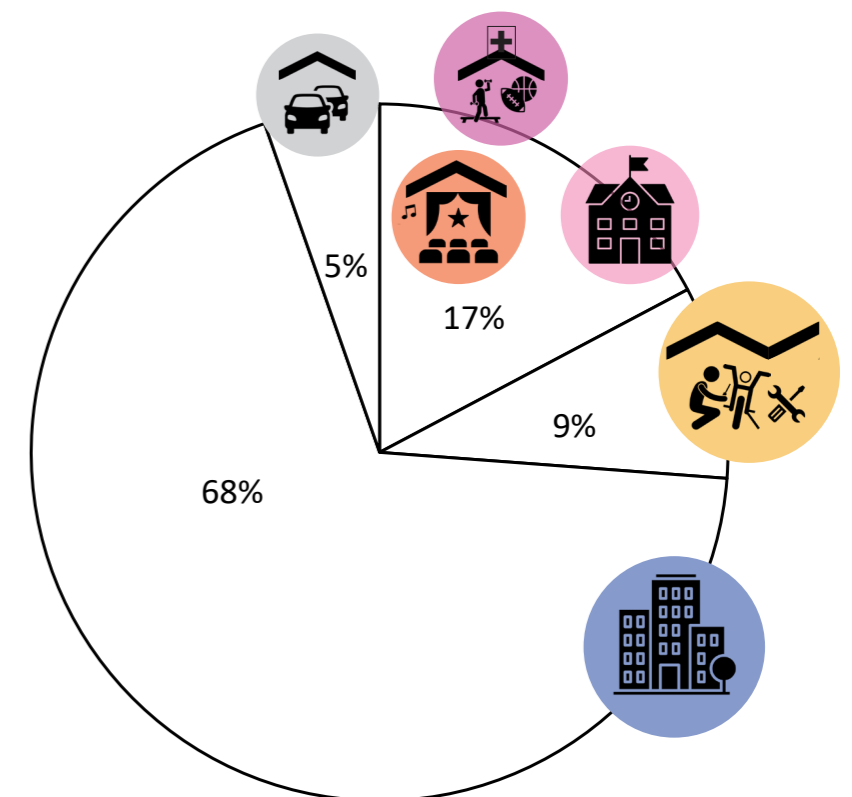
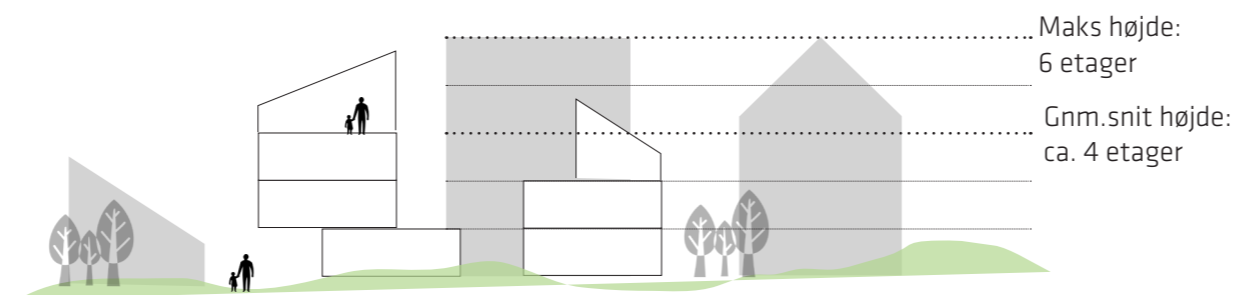
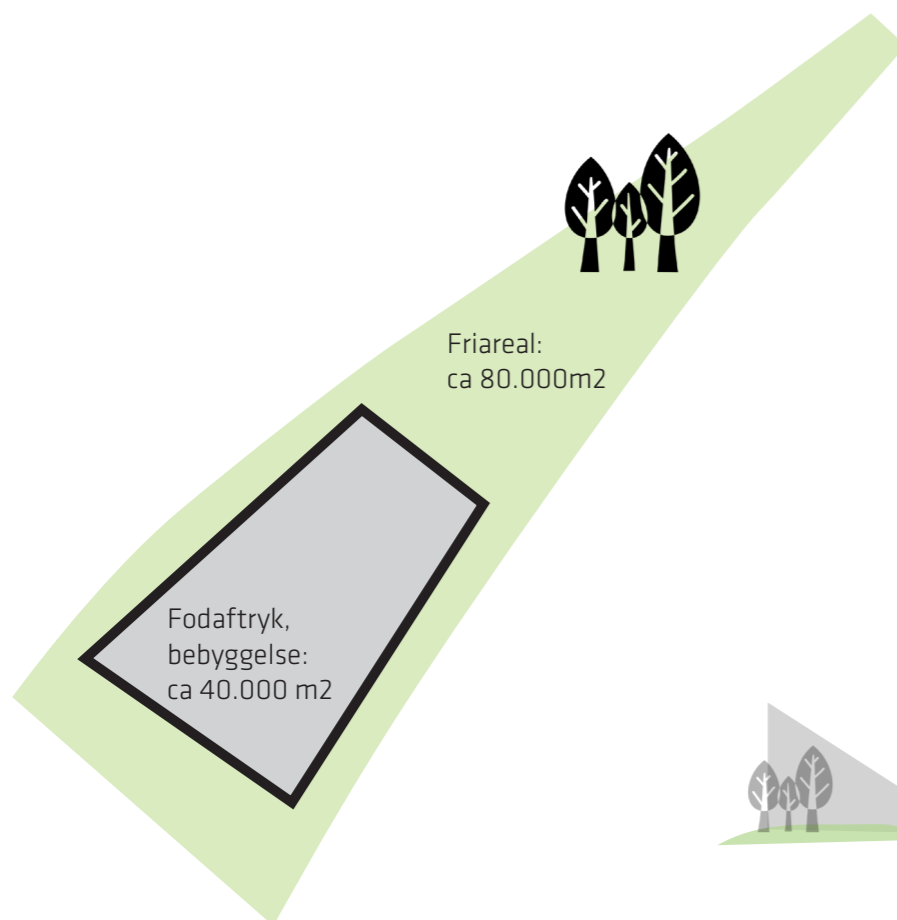
Vingelodden skal udvikles som en blandet by med bolig og småerhverv og en række offentlige tilbud, hvor bygninger og landskab flettes sammen og samlet set tilbyder en tryk, aktiv og rekreativ by, som både er attraktiv at bo i og attraktiv at besøge. Offentlige tilbud bør blive en central del af Vingeloddens by- og hverdagsliv og vil bidrage med liv og aktivitet både i dag- og aften timerne. Følgende programmer er foreslået som ønskede funktioner i den nye bydel.





# PROGRAMMERING I TAL

Vingelodden skal udvikles til en blandet by med bolig og serviceerhverv, svarende til Kommuneplanens områdetype C. Det foreslås at udvikle Vingelodden som et C2 område, som beskriver et byudviklingsområde med en maksimal bebyggelsesprocent på 150 og en maksimal bebyggeshøjde på 24m. Friarealprocent i denne type område er 40 for boliger og 10 for erhverv. Det foreslås i Vingelodden at operere med en bebyggelsesprocent på ca 140 og en generel friarealprocent på ca 50 i forhold til at opnå ambitionen om en grøn by.



## FRIAREAL <> BEBYGGELSE (FODAFTRYK)

Areal i alt:	119.000 m <sup>2</sup>
Friareal i alt:	Ca 80.000 m <sup>2</sup>
Bebyggelse fodaftryk:	Ca 40.000 m <sup>2</sup>

## BEBYGGELSESPROCENT/ BYGNINGSHØJDER

Bebyggelsesprocent c2 område:	150% = 178.500 m <sup>2</sup>
Bebyggelsesprocent foreslået her:	140% = 168.000 m <sup>2</sup>
Bygningshøjdegenomsnit:	Ca. 4 etager
Bygningshøjde maks:	6 etager

## FORDELING

Boliger:	68% = 115.000 m <sup>2</sup>
Værksteder, småerhverv	9% = 15.000 m <sup>2</sup>
Offentlige tilbud:	17% = 29.000 m <sup>2</sup>
P-hus:	5% = 9.000 m <sup>2</sup>



## BOLIG & ERHVERV

*Boligandelen udgør i et type C område mellem 40 og 75% af etagearealet. Det foreslåes at Vingelodden planlægges med maks 70% boliger, mhp at skabe en levende by med en aktiv stueetage og med en række offentlige tilbud. 25% af boligetagearealet skal være almene boliger i følge kommuneplanen.*



BOLIGER

Det er vigtigt at Vingelodden planlægges med forskellige boligtilbud, så der er plads til alle og så beboersammensætningen bliver varieret og divers. Dvs. at der skabes boliger med forskellige ejerforhold og boliger på forskellige størrelser, så der både er små boenheder til fx studerende og enlige samt større bo-enheder til fx familier. Det foreslås at fastholde kommuneplanens bestemmelse om 25% almenboliger og tillige at planlægge for en stor procentdel andelsboliger og skabe plejehjem, bofællesskaber, skæve boliger og et socialt tilbud og plads til ejerboliger og lejeboliger.

I alt 115.000 m<sup>2</sup>  
Svarende til ca 1.300 boenheder



VÆRKSTEDER/  
SMÅERHVERV

Industri og erhverv har indtil nu været Vingeloddens DNA. Det foreslås at denne karakter tildels bibeholdes - dog med en nedskallering, så der i fremtiden primært skabes plads til småerhverv og værksteder med egen produktion og evt. salg. Det kan fx være lokale håndværkere med værksted, kunsthåndværkere, kafferisteri, cykelsmed og lignende, som både har en arbejdende/ producerende del samt er publikumsorienterede. I kultuhuset kan der etableres beboer-værksteder samt evt. et beboerdrevet reparationsværksted, der kan fungere som bytte, dele og reparations-central vil styrke området som miljøbevidst bydel samt styrke fællesskabet i bydelen.

Håndværk, værksteder, kreative:

Værksteder	10.500 m <sup>2</sup>
Caféer, småerhverv/ butikker	3.000 m <sup>2</sup>
Lagerplads (TMF)	1.500 m <sup>2</sup>
I alt	15.000 m <sup>2</sup>



# OFFENTLIGE TILBUD

*I en blandet by bør en stor del af stueetagerne anvendes til publikumsorienterede serviceerhverv. Dertil ønskes også en række offentlige tilbud som fx sundhedshus, skole, institution og arena til sport og musik. Disse offentlige tilbud vil være til glæde for både Vingeloddens fremtidige beboere samt for resten af Nørrebro, Bispebjerg og Østerbro, der alle er bydele, der mangler netop den slags tilbud.*



KULTURHUS

#### Kulturhus

Det foreslås at etablere et beboer-/kulturhus i bydelen, som kan blive en central offentlig bylivsfunktion i Vingelodden. Kulturhuset skal fungere som et åbent og levende sted, der dels kan udgøre kvarterets sociale mødested, hvor man mødes til yoga, skak, strikning og fællesspisning, og hvor der også er plads til amatørteater, koncerter og kulturelle begivenheder. Måske kan der også være offentlige værksteder (keramik, tegne/male, croquis osv) eller 'repair' café, hvor man kan reparere, dele og bytte ting. Kulturhuset vil være med til indfri og understøtte ambitionen om en kreativ bydel.

Foreslået: 6.000 m<sup>2</sup>



SKOLE & INSTITUTION

#### Skole

Det foreslås at etablere en folkeskole i Vingelodden til bydelen og kvarterets børn samt evt børn fra Bispebjerg.

Foreslået: 10.000 m<sup>2</sup>

#### Institution

De foreslåede ca 1.000 boenheder (fratrasket plejehjem og sociale tilbud/ skæve boliger) udløser et behov for 15 gruppers daginstitution.

Skole og institutioner kan sammentænkes med grønne, aktive byrum, der dels kan benyttes af institutionerne men også af lokalområdet efter lukketid. Institutionerne kan evt også samtænkes med tilbud for ældre (plejehjem) i en slags 'generationshus', hvor børn og ældre får glæde af hinanden.

Foreslået: 3.000 m<sup>2</sup>



SPORTS- & SUNDHEDSHUS

#### Sports- og Sundhedshus

På Nørrebro er der stor mangel på indendørs sportsmulighed som fx håndbold-, fodbold- og basketbaner med tilskuerpladser. Det foreslås at etablere et sportshus kombineret med et sundhedshus med henblik på at styrke folkesundheden og trivslen i området. Bygningen har et stort potentiale i at blive et lokalt knudepunkt, der understøtter ambitionen om, at skabe en sund bydel. Bygningen bør udover boldbaner og træningslokaler tilbyde forebyggende sundhedstilbud til børn, unge, voksne og ældre, genoptræning og rehabilitering, forebyggende tilbud i forhold til mistrivsel og psykiske udfordringer, sundhedsplejerske, jordmoder, læge, tandlæge og lignende. Bygningen kan evt placeres i nærhed til stationen og Mimersparken og bør samtænkes med rekreative udeområder. Måske kan bygningen være med til at skabe forbindelse mellem stationen, Mimersparken, Lersøparken og Tagensvej og måske kan bygningen kombineres med et 'sporttårn' i de øverste etager.

Foreslået: 10.000 m<sup>2</sup>



# FRIAREALER & PARKERING

*Nørrebro mangler i den grad grønne arealer set i forhold til det gennemsnitlige København. Med kun 7m<sup>2</sup> grønt pr beboer, er det et stort ønske, at etablere bedre mulighed for grønne friarealer i Vingelodden. Med ønsket om at skabe en grøn bydel, foreslås det at indrette friarealer til leg, bevægelse, sport, fordybelse og grønne forbindelser for cyklister og gående - og til gengæld minimere vejarealer og arealer reserveret til parkering. Området er stationsnært og den nye infrastruktur bør indrettes så området bliver så bilfrit som muligt og parkering holdes på et minimum.*



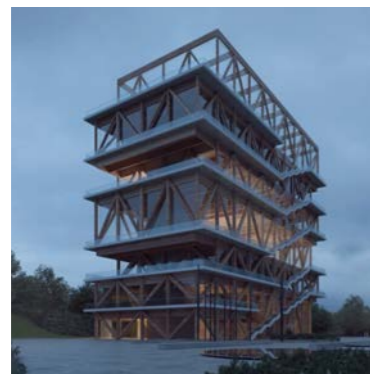
FRIAREALER



PARKERING

Det foreslås, at der friholdes 2/3 af det samlede areal til friarealer. Friarealerne foreslås primært indrettet med grønne forbindelser, bilfri pladser og by-strøg, lege- og aktivitetsområder, boldbaner, boldbure, evt. sportstårne og grønne 'lommer' til ro og fordybelse. De grønne friarealer understøtter ambitionen om blive en grøn og sund bydel.

Desuden foreslås det at indrette tage som 'aktive tage' med offentlige funktioner som leg og idræt som fx Lüders konditag i Nordhavn.



Sportstårn, Werk Arkitekter



Leg og bevægelse i gadebilledet



Lüders Konditag

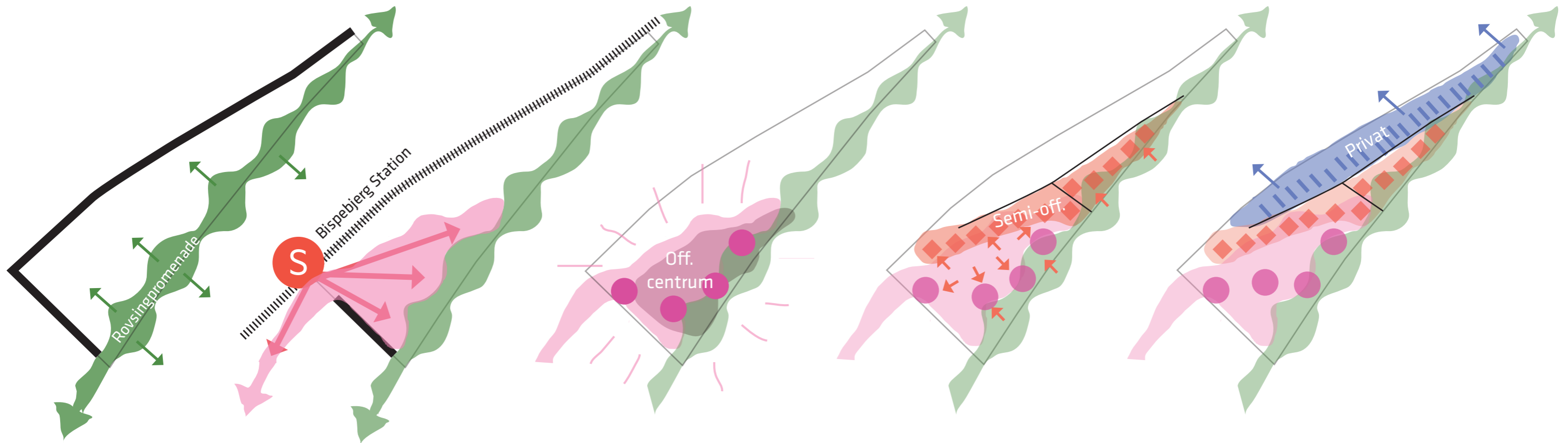
Det foreslås at der arbejdes med en parkeringsnorm på maks én plads pr. 320 etage m<sup>2</sup> gældende for hele området som gennemsnit. Dette svarer til parkeringsnormen i den nyligt afholdte arkitekt-konkurrencen for planlægningen af 'Jernbanebyen'.

Parkeringen foreslås primært etableret i et parkeringshus kombineret med parkeringskældre og enkelte tidsbegrænsede parkeringspladser på terræn. Der bør arbejdes med at aktivere tag og vægflader på parkeringshus(e), med offentlige aktiviteter eller grønne arealer. Som fx Lüders Konditag.



# HOVEDGREB

*Visionen for Vingelodden er især at forbinde Vingelodden med den omkringliggende by. Dette er der kun to steder, der tillader: Rovsinggade og passagen under Tagensvej ved stationen. Vejtracéet på Rovsinggade bør indsnævres, så der kan skabes et grønt, rekreativt strøg, der kan forbinde Haraldsgadekvarteret med Vingelodden. Og Mimersparken bør løbe under Tagensvej, så der kan skabes et stationsnært, bilfrit by-område med offentlige funktioner. Således opstår et Vingelod med de mest offentlige programmer mod Rovsinggade og stationen og de mest private områder, boligerne mod banetracéet. Dette muliggør at biler kan være i 'ryggen' af området og områdets 'mave' kan holdes (næsten) bilfrit.*



## SAMMENBINDENDE GRØN ÅRE

Vejtracéet på Rovsinggade bør indsnævres, så pladsen kan programmeres med aktive, grønne og offentlige programmer til glæde for byområderne på begge side af den grønne boulevard/ promenade. Dette vil integrere Vingelodden med de omkringliggende byområder og understøtte ambitionen om en grøn og forbundet by.

## ET STYRKET STATIONSOMRÅDE

Mimersparken bør trækkes med ind under Tagensvej og kobles op på stationen, så der opstår et styrket stationsområde med god infrastruktur for cyklende og gående, så flere vælger at tage toget. Dette vil understøtte ambitionen om en sund og bilfri bydel.

## OFFENTLIGE TILBUD

Stationsområdet bør fremstå som et bilfrit bydelscentrum, der knyttes til Rovsingpromenade og indrettes med offentlige tilbud som sports- og sundhedshus, kulturhus, skole og institutioner samt rekreative friarealer afsat til fx boldbaner og leg.

## AKTIVE STUEETAGER

Bygninger med værksteder, caféer, små butikker osv i stueetagen og boliger ovenpå kan placeres i en bræmme nord for det bilfrie centrum. En sivevej kan servicere boliger/værksteder 'bagfra'. Alle stueetager rettet mod det bilfrie centrum og Rovsingpromenade, bør være aktive og udadvendte og understøtte en levende, aktiv bymidte og ambitionen om en kreativ, levende by.

## BOLIGER

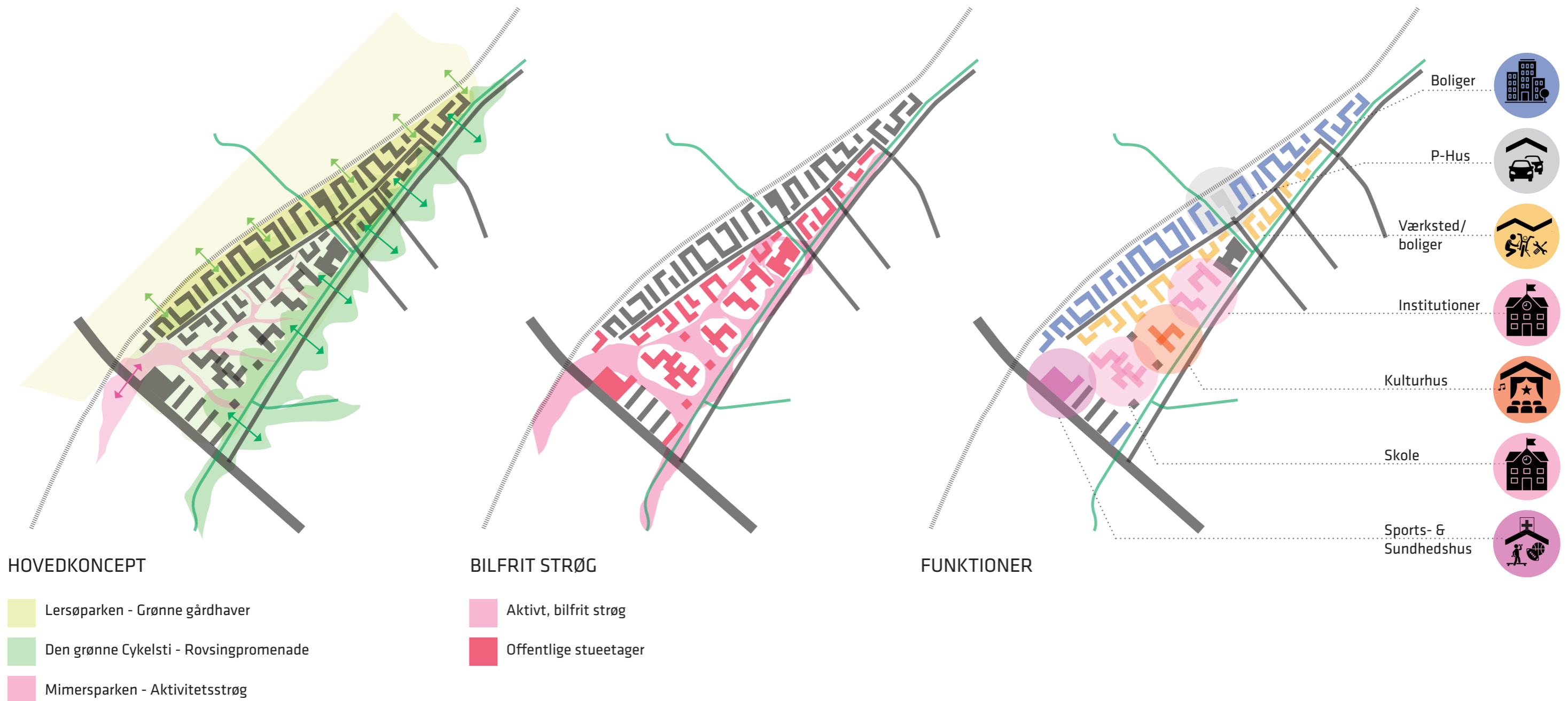
En naturlig graduering fra offentlig mod privat, peger på at placere boligerne længst mod Lergravsparken med relation til parken. Boligerne serviceres fra sivevejen. Støjgener fra banetracéet kan afhjælpes med begrønninger, jordvolde, svalegange og støjvægge.



# KONCEPTUEL HELHEDSPLAN







Det foreslås at skabe en helhedsplan, hvor Rovsinggade indsnævres og aktiveres som et grønt strøg og bliver en naturlig forlængelse af Den Grønne cykelsti. Mimersparkens aktivitetsstrøg trækkes med ind i området fra sydvest og aktiveres bla. af et stort sports- og sundhedshus, der placeres i forbindelse med passagen under Tagensvej. Kulturhus, skole og institutioner placeres centralt i området.

Lersøparkens grønne areal trækkes med ind i Vingelodden og danner grønt tæppe for boligerne, der orienteres her samt i den nordlige ende af Vingelodden og imellem boliger og de offentlige tilbud placeres bygninger med værksteder i stueetagen og boliger ovenpå.







- Boliger 
- P-Hus 
- Værksted/  
boliger 
- Institutioner 
- Kulturhus 
- Skole 
- Sports- &  
Sundhedshus 