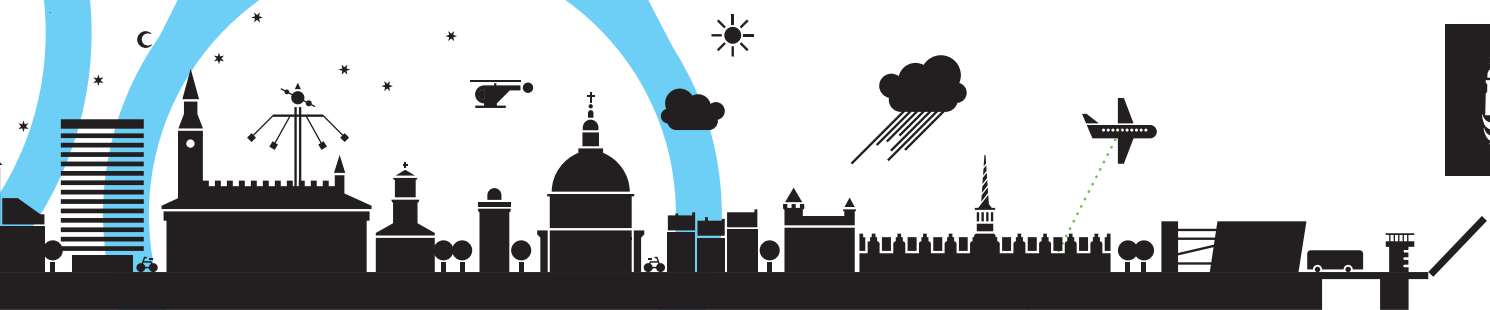




2

Forslag til  
Københavns Kommune  
**KOMMUNEPLAN 2011**



## **FORSLAG TIL KOMMUNEPLAN 2011**

### **Udarbejdet af:**

Udarbejdet af en gruppe med repræsentanter fra de relevante forvaltninger.

### **Udgivet af:**

Københavns Kommune, Økonomiforvaltningen,  
Center for Byudvikling

### **Redaktion og tilrettelæggelse:**

Københavns Kommune, Økonomiforvaltningen,  
Center for Byudvikling

### **Fotos og illustrationer:**

COBE

Rishi@HappyLiving.dk

COBE, RAMBØLL, SLETH

Colourbox

Jakob Carlsen (Overborgmester foto)

Københavns Kommune

### **Forside:**

Københavns Kommune, Økonomiforvaltningen,  
Center for Byudvikling

### **Tryk hos:**

KAILOW

Oplag 1.500 stk.

Isbn 978-87-91916-23-6



Denne tryksag er  
**KLIMANEUTRALISERET**  
i henhold til GA klimaregner  
www.ga.dk/klima  
Cert.nr. 0005/DK



## Forord

Med Kommuneplan 2011 vil vi gøre København klar til op mod 637.000 københavnere i 2025. Der er behov for op mod 45.000 nye boliger og vi vil skabe plads til 2,8 mio. m<sup>2</sup> nyt erhvervsbyggeri. Kommuneplan 2011 vil skabe økonomisk vækst i hele Øresundsregionen samtidig med at København fastholdes som en god by at leve i og besøge.

Vi vil sikre et regionalt og internationalt samarbejde, og har derfor indgået et tæt samarbejde med Malmø Stad. København-Malmø skal være motor for vækst i Øresundsregionen og blive Skandinaviens største metropol. Indsatsen omfatter bl.a. udvikling af attraktive rammebetingelser for clean tech virksomheder, internationale kongresser indenfor klima, energi og miljø, undersøgelser af bedre forbindelser mellem de to storbyer samt samarbejde om fremme af vindmøller i regionen.

Vi vil investere i københavnernes livskvalitet. Det gode hverdagsliv i København skal fastholdes og på nogen områder forbedres. Byggeri til byens børn, bedre forhold for kultur og fritid, mere livskvalitet for byens hjemløse, fokuseret indsats for de socialt udsatte boligområder, tryghed ved fælles hjælp, flere storbyhaver og en grønnere by er blandt nogle af indsatserne. Endvidere vil vi arbejde for, at københavnere bliver sundere og mere aktive ved at optimere byens pladser og parker.

Beskæftigelsen i København skal øges. For at få flere i beskæftigelse vil vi skabe 20.000 nye private arbejdspladser og forbedre virksomhedernes rammevilkår. Målet er, at København skal have en gennemsnitlig vækst pr. år på 5 % frem til 2020. 95 % af alle fra en ungdomsårgang skal have en ungdoms uddannelse. Det er et langt træk, men der er ingen tvivl om, at det kan være med til at øge vores produktivitet. Adgang til viden og mere samarbejde mellem forskningsinstitutioner og virksomheder er et andet langsigtet træk, som kan skabe den nødvendige innovation. Endelig skal vi blive endnu bedre til at markedsføre byens kvaliteter som ramme om erhvervsudvikling.

Vi skal vokse på et bæredygtigt grundlag. København skal være et oplagt sted at udvikle og afprøve nye miljø- og klimaløsninger. Det gør vi bl.a. med en ambitiøs målsætning om, at København skal



Jakob Carlsen

være CO<sub>2</sub>-neutral i 2025. Indsatsen realiseres bl.a. gennem etablering af partnerskaber om grønne byløsninger f.eks. fjernkøling og Nordhavn som grønt laboratorium. Derfor skal vi inden 2012 have indgået aftale med energiforsyningselskaber og grundejere om etablering af et Smart Grid (intelligent styring og koordinering mellem byens forsyning og byens forbrug, såsom trafik, energi mv.) i Nordhavn.

Vi optimerer byens og regionens tilgængelighed og mobilitet med nødvendige investeringer i udbygningen af infrastrukturen f.eks. havnetunnel og metro. Målet er, at hovedparten af væksten i den samlede persontrafik skal ske med grønne transportmidler, dvs. gang, cykel og kollektiv trafik. I forhold til i dag skal der være 2 % flere passagerer i den kollektive trafik i København i 2015 og 20 % i 2023.

Vi vil fokusere udviklingen, så der kommer mest byudvikling for pengene. Derfor er otte områder udpeget som områder, der skal udarbejdes handlingsplaner for. Med handlingsplanerne kobles byudviklingen med kommunens budgetter, så serviceinvesteringer sikres til tiden. Københavns Kommune kan ikke gøre det alene. Det er kun muligt hvis offentlige og private investeringer i byudviklingen spiller sammen og skaber synergi.

  
Overborgmester Frank Jensen



4

MOBILITET

ERHVERV

CO2 - NEUTRALITET

SOCIAL BALANCE

SUND OG GRØN VÆKST

INNOVATION OG VIDEN



13



21



29



UDDANNELSE, FORSKNING OG ERHVERV

EFFEKTIV INFRASTRUKTUR

KULTUR OG IDRÆT

GRØN VÆKST

VIDENSBYDEL NØRRE CAMPUS

CARLSBERG

NORDHAVN

VALBY

ØRESTAD

SYDHAVN

HVERDAGSLIV

12

36

## Indholdsfortegnelse

---

<b>ØRESUNDSREGIONEN – EN MOTOR FOR VÆKST</b>	<b>4</b>
Vision	5
Udfordringer	8
Det gør København-Malmø	10
<b>KØBENHAVN - GRØNVÆKST OG LIVSKVALITET</b>	<b>12</b>
<b>Et godt hverdagsliv i København</b>	<b>13</b>
Vision	13
Udfordringer	14
Det gør København	16
Indsatser	18
Regler for fysisk planlægning	19
<b>Viden og erhverv i København</b>	<b>21</b>
Vision	21
Udfordringer	22
Det gør København	24
Indsatser	26
Regler for fysisk planlægning	27
<b>København som metropol for grøn vækst</b>	<b>29</b>
Vision	29
Udfordringer	30
Det gør vi	32
Indsatser	34
Regler for fysisk planlægning	35
<b>FOKUSERET BYUDVIKLING</b>	<b>36</b>
Udpegede handlingsplanområder i 2011	38
<b>UDTALELSE OM KOMMUNEPLAN 2011 FRA SF</b>	<b>40</b>

# Øresundsregionen -en motor for vækst



MOBILITET

ERHVERV

CO2 - NEUTRALITET

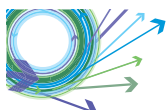
SOCIAL BALANCE

SUND OG GRØNVÆKST

INNOVATION OG VIDEN

# I 2025 ER KØBENHAVN OG MALMØ EN SAMMENHÆNGENDE METROPOL, HVOR VÆKST OG LIVSKVALITET GÅR HÅND I HÅND.

## Vision



### MOTOR FOR VÆKST

København-Malmø skal være en sammenhængende og bæredygtig metropol der skaber vækst i både Øresundsregionen, Danmark og Sverige. Når der skabes vækst i byerne, smitter det af på den omkringliggende region og på hele nationen.

Med hver sine styrker komplementerer København og Malmø hinanden og styrker Øresundsregionens vækstmuligheder, øger konkurrenceevnen samt fastholder Øresundsregionen som et attraktivt sted at leve og besøge. København-Malmø er de to tandhjul, der driver motoren frem. Et tredje tandhjul på motoren er på vej, nemlig Hamborg, som København vil udbygge sit samarbejde med i 2011.



### SOCIAL BALANCE OG SUND OG GRØNVÆKST

København-Malmø skal være i social balance, med plads til alle. I 2025 vil hele Øresundsregionen være vokset fra 3,7 mio. indbyggere til en metropol på 4 mio. indbyggere. De to byer skal være kendt som gode steder at leve og besøge, og der skal sættes på en sund og grøn vækst, der giver borgerne de bedste muligheder for at leve et sundt, indholdsrigt og langt liv. Samtidig skal det være muligt at udvikle den førende innovation inden for sundhedsteknologi og grønne løsninger, og det skal være muligt at afprøve de nye løsninger 1:1 i de to byer.



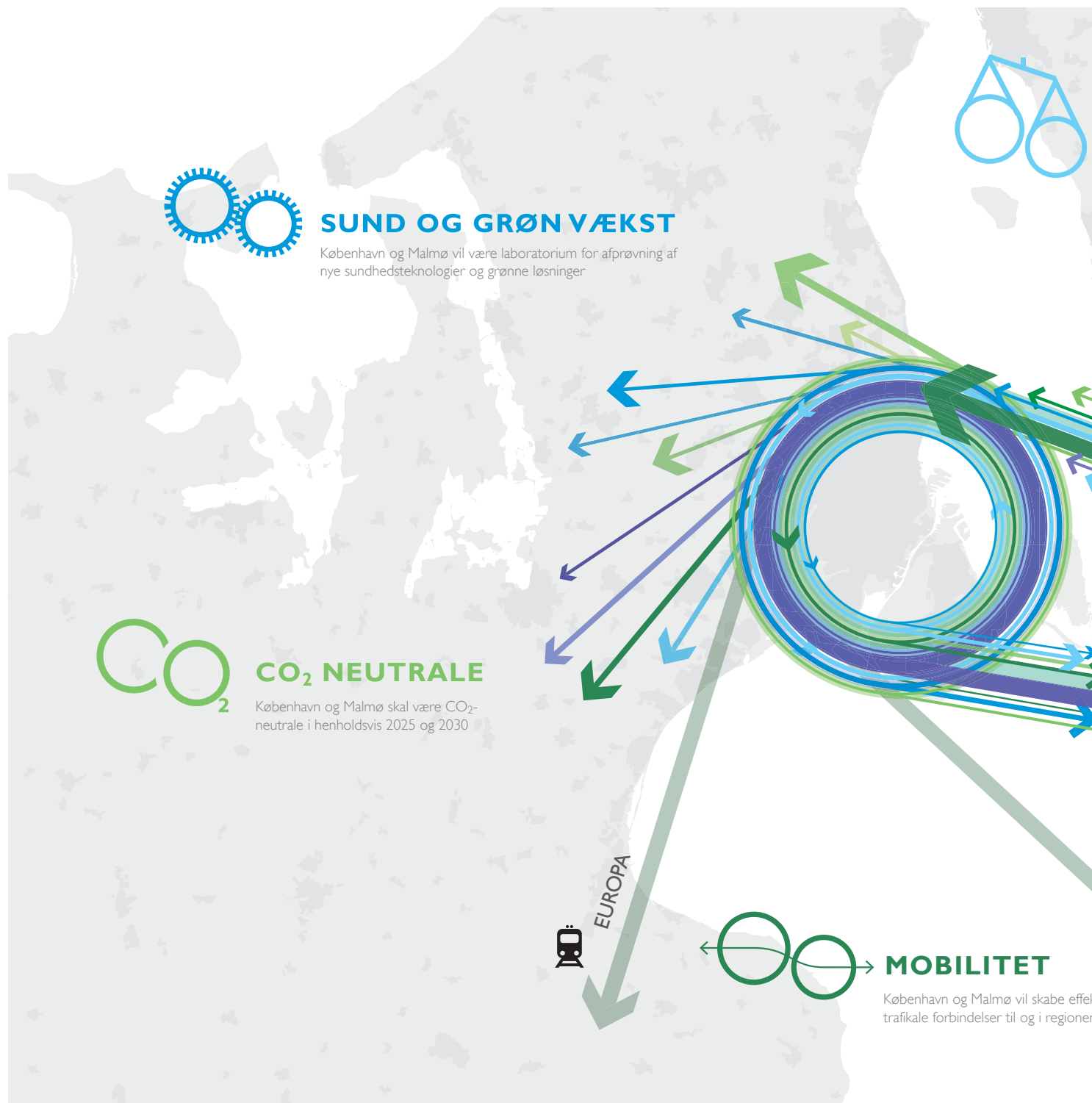
### CO<sub>2</sub>-NEUTRALITET OG MOBILITET

Øresundsregionen skal være den første CO<sub>2</sub>-neutrale grænseregion i Europa i 2030. København-Malmø skal være stedet mange rejser til for at studere og afprøve de nyeste løsninger indenfor vedvarende energi, bæredygtig byplanlægning og bæredygtig transport. De to byer skal knyttes tættere sammen ved at forbedre de trafikale forbindelser til og i regionen. I København bygges Cityringen, og i Malmø sporvogne. Forbindelsen over Øresund skal forbedres, og Københavns Lufthavn skal styrkes, så Øresundsregionen bliver koblet bedre til resten af verden. Højhastighedstog via Femern-bælt forbindelsen skal gøre det lettere at komme til Hamborg og resten af Europa.



### ERHVERVSCENTRUM, INNOVATION OG VIDEN

København-Malmø skal være Skandinaviens erhvervscentrum med optimale rammebetingelser for et internationalt erhvervsliv. Det skal både være internationale hovedsæder og små innovative iværksættere. Her tænkes især på virksomheder indenfor vækstbrancher som clean tech, life science, kreative brancher, maritime erhverv, forretningsservice og informations- og kommunikationsteknologi. Samarbejdet mellem danske og svenske virksomheder skal styrkes. Øresundsregionen er Europas største universitetsregion og skal i fremtiden være kendt for gode studiemiljøer, høj forskningskvalitet og frugtbare samarbejder med erhvervslivet. Dette skal være med til at tiltrække flere talenter inden for innovation og viden. Endvidere skal Øresundsregionen også lægge rammer til stadig flere events, lige fra små lokale arrangementer til store megevents med globalt snit.

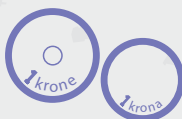




## SOCIAL BALANCE

København og Malmø skal fastholdes som et af verdens bedste steder at leve og besøge

NORDEN



## ERHVERVSCENTRUM

København og Malmø skal være Skandinaviens erhvervscenter indenfor clean tech, life science, forretningsservice, IKT og transport og logistik



## INNOVATION OG VIDEN

København og Malmø vil tiltrække internationale talenter og styrke samarbejdet mellem forskning og virksomheder

VERDEN



## Udfordringer

### MANGE FLERE BORGERE PÅ VEJ TIL KØBENHAVN-MALMØ

København og Malmø er i dag Skandinaviens største byområde og begge byer oplever i disse år den største befolkningsvækst siden 2. verdenskrig. Udviklingen afspejler en global trend. Den del af verdens befolkning, der bor i byer, har netop passeret 50 %, og udviklingen forventes at fortsætte til omkring 70 % i 2050. Byerne spiller således en central rolle i den globale udvikling, og det gør København og Malmø også i forhold til Øresundsregionen og resten af Danmark og Sverige. I 2025 vil der bo 4 mio. indbyggere i Øresundsregionen.

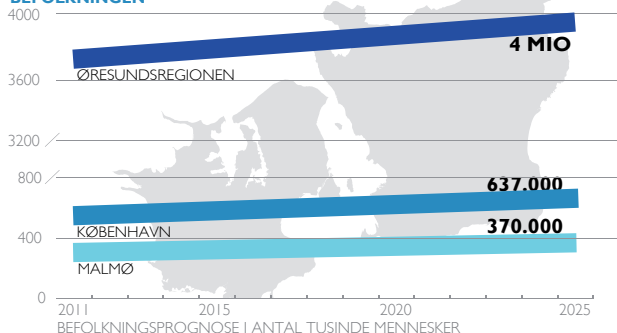
Befolkningsvæksten i Øresundsregionen er udtryk for, at det er gode byer at bo, arbejde og investere i. Flere mennesker skaber grundlag for ny og endnu bedre byudvikling til fremtiden. Udfordringen med at gøre plads til de mange nye borgere er derfor positiv, men det kræver en fokuseret og ambitiøs indsats, for at det skal lykkes. Det stiller store krav til de kommende års planlægning, når byerne vokser og fortsat skal bevare den høje livskvalitet, mangfoldighed og det høje serviceniveau.

### MANGLENDE ØKONOMISK VÆKST I ØRESUNDSREGIONEN

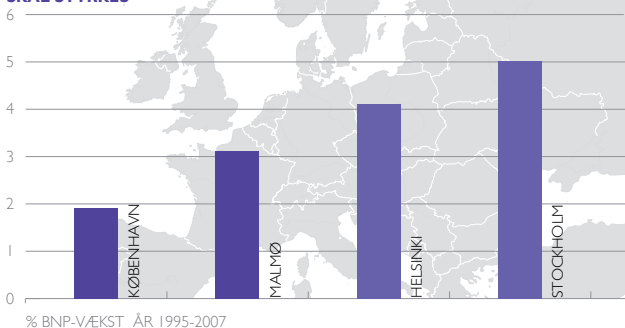
Det er i metropolerne, at væksten finder sted – 90 % af al innovation sker i verdens metropoler, bl.a. fordi det er i byerne, der er den bedste adgang til den viden, som er grundlaget for innovation. Øresundsregionen har i en lang årrække kun haft en gennemsnitlig vækst i forhold til regioner, København og Malmø normalt sammenligner sig med. Københavns vækst ligger på lidt under 2 % og Malmøs på lidt over 3 %. Øresundsregionen klarer sig ikke godt nok på indikatorer som vækst i BNP, tiltrækning af udenlandske studerende og forskere, antal ansatte i højteknologiske virksomheder eller antal patenter per indbygger. Innovationskraften er ikke tilstrækkelig i Øresundsregionen, og manglen på kvalificeret arbejdskraft i fremtiden vil gøre det endnu vanskeligere at nå et tilfredsstillende niveau. Hvis man sammenligner København og Malmø med Oslo, Helsinki og Stockholm, så ligger begge byer lavt i forhold til at tiltrække højtuddannede.

De kommende år stiller derfor store krav til at styrke væksten og beskæftigelsen. Men København og Malmø er hver for sig stadig for små til at løfte disse udfordringer. Til gengæld er Øresundsregionen med ca. 4 mio. indbyggere et stort marked inden for erhvervsliv, arbejdskraft, boliger, forskning og uddannelse, handel og kultur. Udnyttes potentialet kan Øresundsregionen klare sig

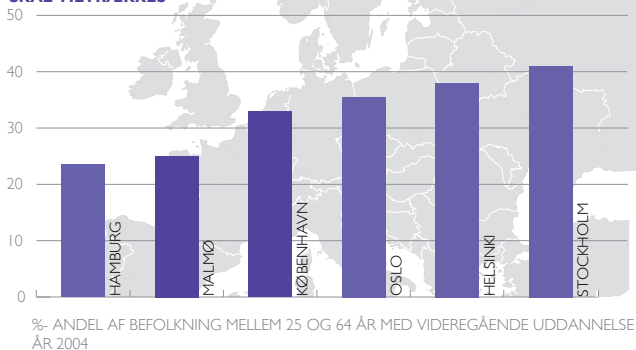
#### BYERNE SKAL RUMME BEFOLKNINGEN



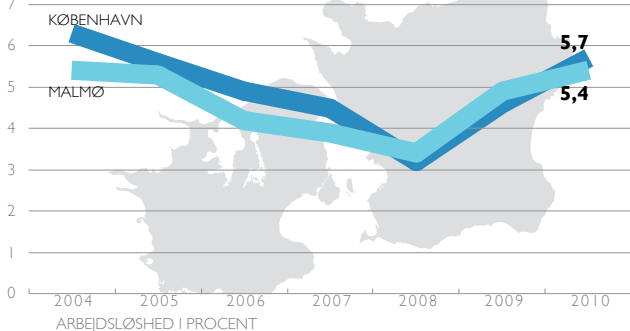
#### KONKURRENCEEVEN SKAL STYRKES



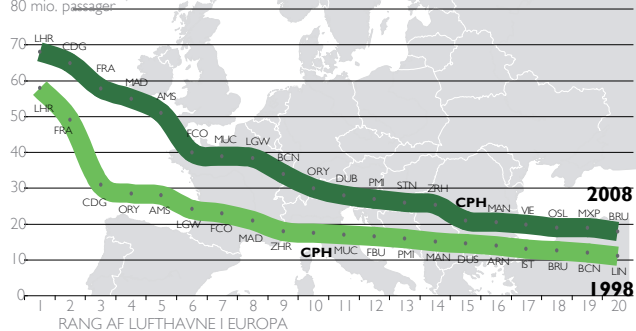
#### HØJT UDDANNEDE SKAL TILTRÆKES



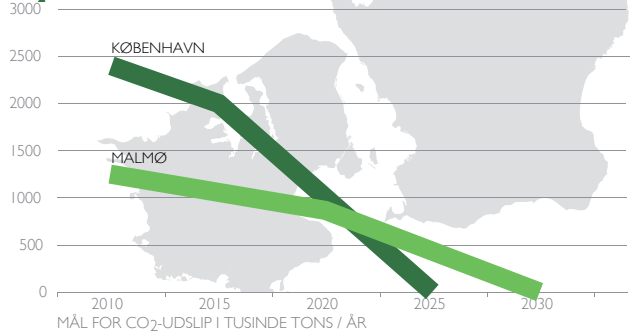
### LEDIGHEDEN ER VOKSET I ØRESUNDSREGIONEN



### KØBENHAVNS LUFTHAVN NED AD RANGSTIGEN



### REGIONEN SKAL VÆRE CO<sub>2</sub>-NEUTRAL



internationalt. En tættere integration af f.eks. arbejdsmarked, uddannelserne og myndighedsbehandling er nødvendig for at konkurrere med andre storbyregioner i Europa, Asien og Nordamerika.

Øresundsregionen står også med en udfordring i forhold til ledigheden. I København var ledigheden på 5,7 % i 2010 og i Malmø på 5,4 %.

### BEDRE INFRASTRUKTUR

København og Malmø skal håndtere den stigende biltrafik i og til de to byer. Det er et faktum, at regionens trafikale hjerte, Øresundsbroen og Københavns Lufthavn, vil komme under pres.

Efter en forsigtig start voksede trafikken mellem Malmø og København kraftigt på både vej og bane. Selv om finanskrisen har sat et midlertidig stop for denne vækst i trafikken på tværs af Øresund, vil både motorvejens og jernbanens kapacitet blive en flaskehals på langt sigt, særligt med åbningen af Femern Bælt-forbindelsen. Når det sker, vil forsinkelser og længere rejsetider bremse integrationen og væksten i regionen.

Derudover har både Malmø og København allerede nu problemer med trængsel på indfaldsvejene og i de indre byområder. En af måderne til at afhjælpe denne trængsel på er at sikre mere regelmæssig drift og større kapacitet i det regionale banenet på begge sider af Øresund, så flere pendlere vælger tog frem for bil til arbejde.

Københavns Lufthavns status som internationalt knudepunkt i Nordeuropa presses af konkurrerende lufthavne. På listen over europæiske lufthavne er Københavns Lufthavn faldet fra en 10. plads til en 15. plads. Københavns Lufthavn har oplevet en stigende konkurrence fra andre store lufthavne i Europa, der bl.a. har resulteret i, at det bliver stadig vanskeligere at tiltrække nye flyruter og fastholde de eksisterende.

### AMBITIØSE KLIMAMÅL

75 % af verdens CO<sub>2</sub>-udledning stammer fra byområder. Derfor er det en stor udfordring at leve op til de ambitiøse målsætninger om CO<sub>2</sub>-neutralitet i henholdsvis 2025 for København og 2030 for Malmø. Samarbejdet mellem de to byer skal styrkes med henblik på at gøre Øresundsregionen til et kraftcenter for grøn vækst. Dette vil bidrage til at nedbringe byernes CO<sub>2</sub>-udledning og samtidig påvirke borgernes sundhedstilstand i positiv retning.

## Det gør København-Malmø

København og Malmø går forrest for at gøre Øresundsregionen mere bæredygtig og konkurrencedygtig og samarbejder om at løse de centrale udfordringer på vejen mod en mere samlet metropol. København og Malmø samarbejder om at:

### SUND OG GRØNVÆKST OG SOCIAL BALANCE

- fremme vindmølleenergi i Øresundsregionen. En række offentlige og private aktører i og omkring København og Malmø arbejder med lagring af energi og forsyning af nye byudviklingsområder.
- øge vækst og beskæftigelse ved sammen at styrke rammebetingelserne for clean tech-virksomhederne i Øresundsregionen.
- afholde flere internationale kongresser inden for klima, energi og miljø sammen med relevante interesseorganisationer.
- forbedre metoderne til arbejdet med social innovation særligt i de udsatte byområder. Dette sker i samarbejde med universiteterne på begge sider af sundet, Region Skåne og en række kreative aktører og sociale iværksættere.

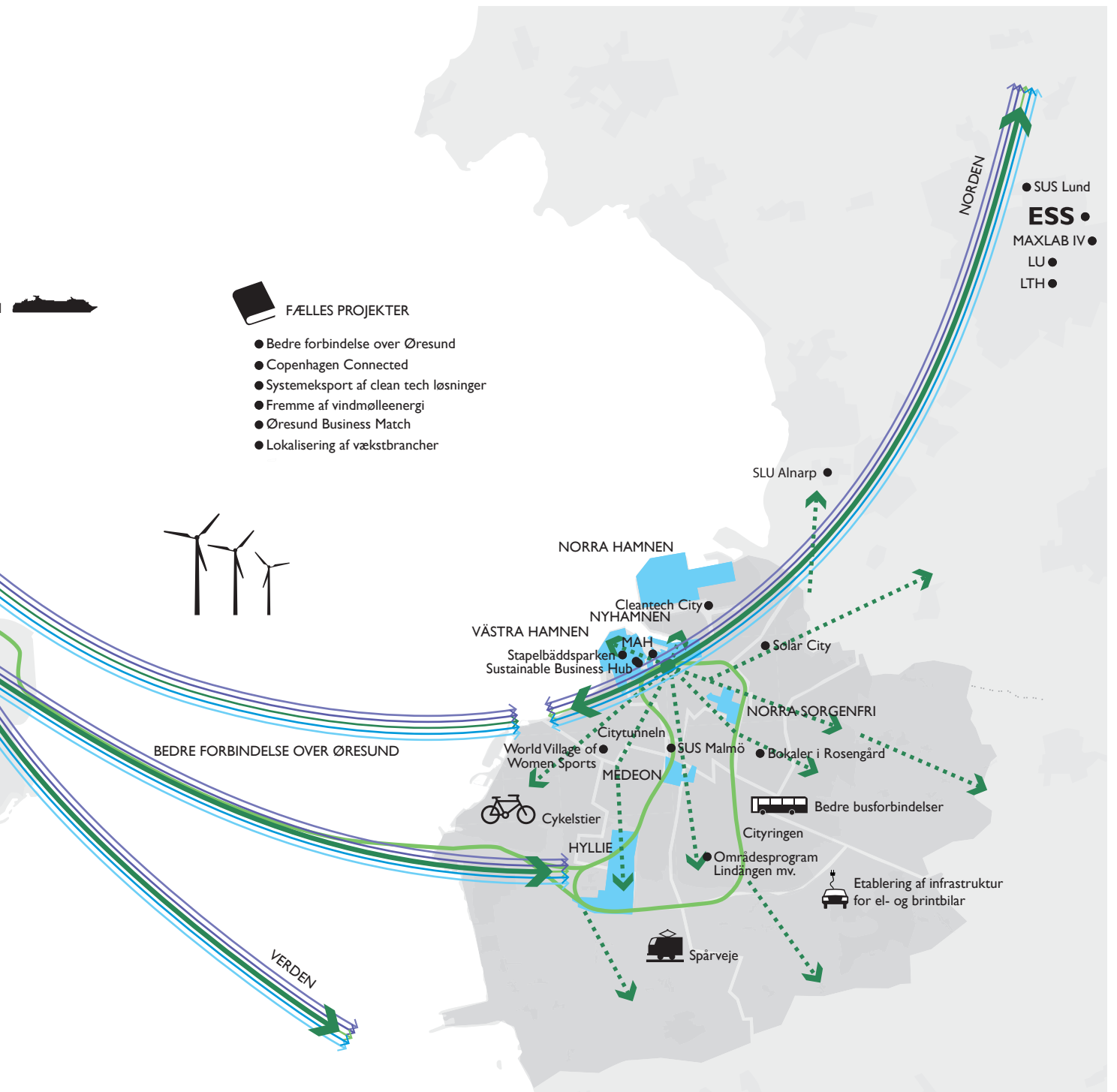
### MOBILITET OG CO<sub>2</sub>-NEUTRALITET

- undersøge kapaciteten på Øresundsforbindelsen, herunder f.eks. en ny direkte og højklasset forbindelse mellem de to byers centrum og hurtigere forbindelse til Hamborg.
- styrke eksisterende flyruter og tiltrække nye direkte, internationale forbindelser til København. Copenhagen Connected er et ruteudviklingsprojekt i samarbejde med staten, regionale, kommunale og private parter på begge sider af Øresund.

### ERHVERVSLIVET, INNOVATION OG VIDEN

- udvikle European Spallation Source (ESS) og Max IV til en af verdens største og mest avancerede forskningsfaciliteter. Med ESS vil Skandinavien få sit første større fælleseuropæiske forskningsanlæg.
- sikre arealer til fremtidens virksomheder og fjerne barrierer for iværksættere i regionen. Derudover arbejder København-Malmø med fælles strategier for at tiltrække og fastholde kvalificeret arbejdskraft.
- få 1.200 virksomheder til at påbegynde samarbejde og samhandel over Øresund i projektet Øresund Business Match. Målsætningen er at få kombineret dansk-svenske kapitalinvesteringer i virksomhedsudviklingsprojekter. Samarbejdet omhandler hele Øresundsregionen.





FÆLLES PROJEKTER

- Bedre forbindelse over Øresund
- Copenhagen Connected
- Systemeksport af clean tech løsninger
- Fremme af vindmølleenergi
- Øresund Business Match
- Lokalisering af vækstbrancher



- SUS Lund
- ESS**
- MAXLAB IV
- LU
- LTH

# København, grøn vækst og livskvalitet

UDDANNELSE, FORSKNING OG ERHVERV

EFFEKTIV INFRASTRUKTUR

KULTUR OG IDRÆT

GRØNVÆKST

HVERDAGSLIV



# ET GODT HVERDAGSLIV I KØBENHAVN

I 2025 ER KØBENHAVN STADIG EN AF VERDENS BEDSTE BYER AT BO I, OG FREMSTÅR SOM EN TRYK OG INSPIRERENDE OG MANGFOLDIG BY MED SIN HELT SÆRLIGE OG UNIKKE KARAKTER MED EN BLANDING AF GAMLE OG NYE BYGNINGER, GRØNNE ÅNDEHULLER OG MENNESKER I BYENS RUM.

## Vision

### ET GODT STED AT BO

I København skal der i 2025 bo op mod 637.000 københavnere, og langt de fleste vil være unge og børnefamilier. Det skal i København være nemt at få sine børn passet i dagsinstitutionerne, folkeskolerne skal være moderne og attraktive, og der skal være tidsvarende kultur- og fritidstilbud.

Der skal bygges op mod 45.000 nye boliger med varierende ejerformer, størrelser og priser, så der er boliger til alle. Boligerne skal have attraktive udearealer, der inviterer til aktivt brug i fritiden. Boligudbuddet til byens udsatte og borgere med særlige behov skal være tilstrækkelige og tidsvarende, og de særligt udsatte områder skal hænge bedre sammen med resten af byen. Hjemløse skal have egen bolig. De mange nye boliger skal være med til at skabe liv og variation i både gamle og nye byområder, samt udtrykke nytænkende og bæredygtig arkitektur. Bygninger, byrum og byens landskabelige elementer skal udvikles på et bæredygtigt grundlag og indrettes, så det bliver let at leve et sundt og aktivt liv i København.

### INKLUDERENDE OG TRYK STORBY

København skal være stedet, hvor man føler sig hjemme, har tillid til hinanden og hvor man er aktiv gennem nærdemokratiet i f.eks. skolebestyrelsen eller sportsforeningen. København skal være den mest inkluderende storby i Europa i 2015. En by hvor borgerne indgår fællesskaber og tager aktiv del i byens udvikling.

I København skal man kunne færdes overalt hele døgnet, og der skal være tryk for alle i hele byen. København vil i 2025 være en mangfoldig hovedstad i social balance kendetegnet ved respekt og rummelighed.

### GODE KULTUR- OG FRITIDSFACILITETER OG GRØNNE ÅNDEHULLER

Indretningen af byens rum har stor betydning for, hvordan københavnere bevæger sig rundt, og hvordan de bruger byen i deres fritid. I København skal der være kultur- og fritidsfaciliteter til både det organiserede og selvorganiserede idræts- og kulturliv, f.eks. i forbindelse med midlertidig brug af nye byområder og gamle bygninger. Der skal være plads til idræts- og kulturfestivaler og events i byrummet i København, der er med til at inddrage og skal invitere til et mangfoldigt byliv herunder at kunne dyrke uformel idræt og anden aktiv bevægelse. Derved styrkes københavnernes muligheder for at leve et sundt og aktivt hverdagsliv.

København skal fortsat være en grøn by med aktive grønne områder og små fredelige åndehuller, der dagligt er med til at give københavnere værdifulde oplevelser. Københavnerne og byens mange gæster kan bade ved bystrandene i Svanemøllebugten, Nordhavn, Amager Strandpark og ved Valbyparken samt i det rene vand i havnebadene i Københavns Havn.

## Udfordringer

### DE KOMMUNALE KERNEYDELSER UNDER PRES

København har siden slutningen af 1990'erne gennemgået en markant udvikling. Nye byområder er skudt op langs havnen og tæt på Fælleden, og fra år 2000 til 2010 er der bygget mere end 18.000 nye boliger i hele byen. Udviklingen er gået stærkt. Det har resulteret i pres på de kommunale kerneydelser, der får både byen og hverdagen til at hænge sammen.

Presset på den kommunale service bliver ikke mindre de kommende år, da der bliver flere københavnere. Ifølge befolkningsprognoserne vil vi i år 2025 være knap 22.000 flere børn og unge under 18 år og omkring 33.000 flere mellem 18 og 29 år. Det betyder, at behovet for skoler, daginstitutioner, idræts- og kulturfaciliteter samt infrastruktur også i de kommende år vil vokse.

### BEHOV FOR FLERE BOLIGER

Flere københavnere skaber behov for flere boliger i byen. Nye boliger giver samtidig mulighed for at tilpasse byens samlede boligudbud, så det matcher den fremtidige efterspørgsel bedre. Der mangler større boliger, der er til at betale for unge familier og førstegangskøbere, og flere ungdomsboliger. De små og utidsvarende ældreboliger, der allerede nu ikke kan lejes ud, skal ombygges og tilpasses til fremtidens behov. Endvidere er der behov for boliger til hjemløse.

Nogle af byens boligområder er arkitektonisk og funktionsmæssigt ensformige og ensidige i ejerform og lejlighedsstørrelse. Der skal arbejdes med at skabe mere variation blandt andet ved at indpasse erhvervsfunktioner og arbejdspladser, der kan tiltrække besøgende fra andre områder og herved bidrage til at skabe tryk. Endvidere er der boligområder i den eksisterende by med for mange små lejligheder; mens flere af de nye byområder har for mange store lejligheder set i forhold til ønsket om en mangfoldig by.

### SÆRLIGT UDSATTE BOLIGOMRÅDER

Regeringen udpegede i efteråret 2010 ti særligt udsatte boligområder i København på deres såkaldte "ghettoliste". Det tager kommunen alvorligt. Det er et fælles ansvar at sikre et løft, som også vil medvirke til at nedbringe den sociale og sundhedsmæssige ulighed. Livskvaliteten i de særligt udsatte boligområder skal højnes ved at sikre, at de udsatte områder bliver sammenhængende med den øvrige by både socialt og fysisk. De enkelte indsatser skal planlægges med respekt for og med udgangspunkt i områdernes forskelligheder og forskellige ressourcer og behov. Livskvalitet i et bolig-







område bygger bl.a. på gode tilbud om skoler, kultur- og fritidstilbud, beskæftigelsesmuligheder, sundhedsfremmende og forebyggende tilbud, tryghed i hverdagen og attraktive boliger og byrum. De store sundheds- og indtægtsmæssige forskelle på tværs af bydelene vil skabe en mere opdelt by, hvis ikke vi sætter ind nu for at undgå det.

### FLERE AKTIVITETSMULIGHEDER, REKREATIVE AREALER OG KULTURTILBUD

København har brug for at prioritere bedre rammer for kulturlivet, et aktivt fritidsliv og de rekreative muligheder i det grønne. De grønne områder skal være inspirerende for motions-uvante voksne, så de også bruger områderne til bevægelse i fritidslivet. Med flere københavnere er der behov for nye og bedre kultur- og fritidsfaciliteter, samt nye grønne områder. Arealer hertil skal prioriteres i byplanlægningen. Der skal etableres midlertidige byrum, storbyhaver, boldbaner, næridrætsanlæg, idrætshaller m.m. Der er desuden behov for, at der i højere grad tænkes på tværs, det vil sige, at kulturhuse, biblioteker og skoler bedre skal supplere hinanden, sundhed og idræt skal følges ad, og der skal etableres idrætshaller og skolegårde, der inspirerer til leg og bevægelse. Dette vil være med til at understøtte det sunde og aktive hverdagsliv.

### TRYGHEDEN KAN BLIVE BEDRE

Sammenlignet med andre storbyer er København, en sikker by med en forholdsvis høj grad af tryghed blandt borgerne. Når man spørger københavnere om deres oplevelse af tryghed, er billedet, at de generelt føler sig trygge i byen. Men der er desværre borgere, som oplever utryghed og kriminalitet. Der er særligt utryghed i de områder af byen, der tiltrækker mange gæster og beboere fra andre dele af hovedstaden og landet, f.eks. Indre By, Christianshavn og Vesterbro omkring Hovedbanegården.

Samtidig er der områder i byen, hvor kriminalitet, fysisk isolation og et dårligt omdømme er med til at skabe utryghed. Her er ikke alle trygge ved at færdes efter mørkets frembrud, og denne utryghed er med til at gøre det svært at tiltrække ressourcestærke beboere. Ofte er det nogle få utilpassede unge, der skaber stor utryghed for mange. Endeligt er det vigtigt, at det handler om tryghed for alle grupper. De socialt udsatte er f.eks. nogle af de mest utrygge i byens rum.

## Det gør København

### EKSEMPELPROJEKT I

#### Verdens bedste cykelby

Københavns cykelkultur er med til at gøre København til et godt sted at leve og arbejde. Projekter, der understøtter cykling, har en særdeles fornuftig samfundsøkonomi, fordi det er sundt og udnytter gaderummet optimalt. Herudover er det fleksibelt, enkelt og hurtigt. Gode cykelforhold er et væsentligt bidrag til "det gode københavnerliv" og bidrager til borgernes livskvalitet ved at skabe mere liv i bybilledet. Cykler hverken larmer, forurener eller kræver særlig meget plads. Københavns fremtrædende position på cykelområdet er med til at "brande" København internationalt som en moderne og miljøvenlig metropol med fokus på mennesker og effektive løsninger.

I kommunens planlægning er der derfor fortsat fokus på at udvikle og forbedre forholdene for at cykle i København. For endnu flere skal cyklen være den hurtigste og nemmeste måde at komme fra A til B, og cyklister skal have endnu tryggere og mere komfortable forhold. I de kommende år vil kommunen arbejde for sikre skoleveje og et hovednet for cyklister bestående af broer, tunneller, trygge kryds og rummelige cykelstier/-ruter, der binder byen sammen og giver optimale betingelser for en hurtig, tryk og komfortabel cykeltur. Hovednettet vil bestå af tre elementer: De Grønne Cykelruter (fredelige og rekreative ruter), de etablerede Cykelsuperstier (direkte cykelforbindelser til og fra omegnskommunerne) og de mest benyttede cykelstier (bl.a. brogaderne, hvor der er særligt fokus på at sikre tilstrækkelig kapacitet til at afvikle trafikken). Driften af cykelfaciliteter (cykelstier og -baner, cykelstativer etc.) opprioriteres i de kommende år - dvs. hurtigere udbedring af huller i cykelstierne, bedre renhold og en mere effektiv snerydning.





## EKSEMPELPROJEKT 2

### Fremtidens almene boliger

Københavns Kommune ønsker alle ejerformer i hele byen, og målsætningen er fortsat, at ca. 20 % af boligerne skal være almene boliger; så det nuværende gennemsnit fastholdes. De almene boliger sikrer blandt andet, at flere af Københavns kernemedarbejdere, som f.eks. lærere, sundhedspersonale og politibetjente, har råd til at blive boende i hovedstaden. Det er samtidig den boligtype, der skaber fremtidens boliger til udsatte københavnere.

Kommunen understøtter de almene boligorganisationer i at bygge over 1.500 nye almene familie- og plejeboliger fordelt over byen frem til 2013. De mange nye almene boliger blandes med private boliger for at skabe blandede boligkvarterer. Ca. 500 af de kommende almene boliger er af typen AlmenBolig+, der bliver opført med Kartoffelrækkerne som arkitektonisk forbillede, og hvor det bliver let at leve et sundt og aktivt liv i København. Boligerne opføres som en 3-etagers rækkehusbebyggelse af præfabrikerede elementer og med robuste materialer til facader og tag, der giver lave vedligeholdelsesudgifter: AlmenBolig+ boligerne er ca. 20 % billigere end traditionelle almene boliger. Til gengæld er boligerne målrettet beboere, der gerne vil gøre en indsats for at præge deres nærmiljø og selv stå for vedligeholdelsen. Byggeriet opføres efter højeste energiklasse. Der bliver tale om almene boliger, hvor der satses på arkitektonisk kvalitet og variation.

1.500 nye almene boliger frem til 2013 er et historisk højt antal i nyere tid. Det skal kunne mærkes, at kommunen bygger i København i en branche, som ellers er kendetegnet af stilstand. Kommunen sikrer, at der rent faktisk bygges boliger nu, hvor befolkningsvæksten allerede er i fuld gang.

## Indsatser

For at sikre et godt hverdagsliv for alle, skitseres her nogle af de vigtigste indsatser kommunen arbejder med:

### 1. BYGGERI TIL BYENS BØRN

København er en attraktiv by for børnefamilier. Derfor er der fokus på udbygning af dagsinstitutionspladser og skoler, så der er plads til byens børn. Der arbejdes for, at de københavnske børn kan tilbydes pasning inden for fire km fra deres bolig. København har etableret mange dagsinstitutioner og vil frem mod 2015 etablere ca. 3.850 nye daginstitutioner og bygge nye skoler i Ørestad City, i Ørestad Syd og i Sydhavn. Der er fokus på at fortsætte den udvendige vedligeholdelse af de københavnske folkeskoler. Med Fast Track bliver behandlingen af byggesager hurtigere.

### 2. STYRKET INDSATS I DE SOCIALT UDSATTE BOLIGOMRÅDER OG OMRÅDEFORNYELSE

Der er i kommunen udpeget seks områder, hvor regeringens ti særligt udsatte boligområder ligger indenfor. Disse områder halter bagud i forhold til byens samlede udvikling. De har derfor et særligt behov for social udvikling og fysiske investeringer. Indsatserne i de udsatte områder planlægges med afsæt i områdernes og borgernes forskelligheder og ressourcer. Der skal sikres sammenhæng med den øvrige by, og uddannelsesniveaulet skal forbedres og beskæftigelsesindsatsen og sundhedsniveauet skal styrkes. Københavns Kommune er i relation til disse udfordringer ved at udarbejde en 'Politik for udsatte byområder', som blandt andet skal udmunde i en strategi for særligt udsatte boligområder.

Lokalt forankrede områdefornyelsesprojekter bliver en del af den styrkede indsats i de udsatte områder. Endvidere understøtter kommunen en lang række boligsociale helhedsplaner i almene afdelinger. Kommunen kobler disse boligsociale indsatser til det øvrige arbejde med bydelens udfordringer, samt til de kommunale driftsydelser i nabolaget.

### 3. MERE LIVSKVALITET TIL BYENS HJEMLØSE OG UDSATTE

Halvdelen af landets ca. 5.000 hjemløse befinder sig i hovedstadsområdet og har begrænset livskvalitet i hverdagen. For at skabe bedre livsvilkår for byens mest socialt udsatte etablerer kommunen nye permanente boligløsninger. Samtidig arbejder kommunen på, hvordan fysisk planlægning kan skabe bedre vilkår for socialt udsatte i byens rum. Københavns Kommune udarbejder derfor en strategi for socialt udsatte borgere.



### 4. BEDRE FORHOLD FOR KULTUR OG FRITID

Københavns Kommune vil fortsat genoprette og modernisere byens nedslidte kultur- og fritidsfaciliteter samt bygge nye. Kommunen vil tænke på tværs af funktioner, så kulturhuse, biblioteker og skoler kan være i samme bygning. Samtidig sørger kommunen for, at indretningen af byrum både i nye og eksisterende byområder tilgodeser selvorganiseret idræt og gode rammer for et sundt og aktivt fritidsliv. F.eks. fredfyldte grønne oaser, supercykelstier, idrætslegepladser, løberuter, multibaner og bystrande.

### 5. MERE BYLIV MED AKTIVE MØDESTEDER, OPHOLD OG BEVÆGELSE

Som en del af Københavns Kommunes bylivsstrategi "Metropol for mennesker" er der fokus på at skabe mere byliv. Bylivets kvalitet og omfang måles hvert år i et bylivsregnskab, og Københavns Kommune vil løbende renovere og udvikle byens pladser, så det er nemmere at holde arrangementer på pladserne i København. Initiativet "Gang i København" har til opgave at gøre det nemt for byens borgere at skabe aktiviteter og byliv. Blandt andet har kommunen åbnet en guide på nettet, hvor man kan få professionel rådgivning og hjælp til at booke en plads i byen.

### 6. FLERE STORBYHAVER OG MERE GRØNT I BYEN

Københavns Kommune arbejder på at skabe storbyhaver/lomme-parker, som på forskellig vis stimulerer sanserne, overrasker og appellerer til fysisk udfoldelse og til rekreation. København får to

nye storbyhaver i 2012 - på Litauens Plads på Vesterbro og i Gammel Valby. Endvidere skal der plantes flere træer og anden beplantning, og der skal etableres grønne tage og taghaver, så byen bliver mere grøn.

## 7. BLAND DIG I BYEN, SÅ BLIVER DET NEMMERE AT VÆRE KØBENHAVNER

"Bland dig i byen" er et 3-årigt projekt, der skal fungere som katalysator for Københavns Kommunes nye integrationspolitik. Programmet vil involvere 100 af byens aktører på tværs af byen. Formålet med programmet er at igangsætte en række initiativer med en fælles vision om, at København skal være den mest inkluderende storby i Europa i 2015.

## 8. ARKITEKTURBY KØBENHAVN

København Kommunes Arkitekturpolitik har fokus på, at nye bygninger og byrum bidrager til at skabe gode rammer for et mangfoldigt byliv, at bygninger tænkes sammen med byrum og at bylivet påvirker udformningen af bygningerne. Den københavnske bygningskultur skal være levende, og egenarten skal styrkes både gennem bevaring og ved at tilføje ny arkitektur af høj kvalitet. Arkitekturen skal, udover at være af høj kvalitet, også være miljømæssigt bæredygtig.

## 9. MERE SUNDHED I HVERDAGEN

Københavns Kommunes nye sundhedspolitik "Længe leve København" tager udgangspunkt i, at københavnere lever kortere end andre steder i landet, at der er mange kroniske syge københavnere, og at der ulighed i sundhed. Det er nødvendigt at ændre på strukturer og rammer i byen, hvis der skal ændres markant på både københavnernes generelle sundhed, og på den sociale ulighed i sundhed blandt københavnere.

## 10. TRYGHED VED FÆLLES HJÆLP

Københavns Kommune oprettede Center for Sikker By for at sikre koordinering og fælles mål for de mange aktiviteter i kommunen, der bidrager til mindre kriminalitet og mere tryghed. Med udgangspunkt i det årlige tryghedsindeks og månedlige statistikker planlægges og koordineres aktiviteterne for at sikre størst effekt for borgernes tryghed. Der findes i dag mere end 90 forskellige Sikker By aktiviteter, blandt andet: Exit program, gadeplansarbejde, Hotspots på Nørrebro og socialrådgivere på skolerne.

## Regler for fysisk planlægning

Nedenfor er en række regler for fysisk planlægning, som skal overholdes, når der byudvikles i Københavns Kommune. Reguleringen finder man i kommuneplanens rammer og retningslinjer, som man kan finde på [www.kk.dk/KPI](http://www.kk.dk/KPI).

### 1. FLERE BOLIGER I FORHOLD TIL BEFOLKNINGSVÆKSTEN

I 2025 er målet at der skal være 637.000 københavnere. Det skaber behov for op mod 45.000 nye boliger. Det kan give anledning til nye arealudlæg. Behov for nye arealudlæg vurderes i Kommuneplanstrategi 2014.

### 2. BOLIGSTØRRELSER

For at sikre nye tidssvarende boliger i København fastholdes kravet om en gennemsnitlig størrelse på 95m<sup>2</sup>. For at sikre en blandet og mangfoldig by med plads til både familier og singler indføres et nyt krav om, at en andel (20 %) af boligerne i byudviklingsområderne skal være i intervallet fra 50 m<sup>2</sup> til 70 m<sup>2</sup>.

### 3. MULIGHED FOR FLERE UNGDOMSBOLIGER

Københavns Kommune muliggør 3.000 nye kollegie- og ungdomsboliger, som sammen med byens mange små boliger skal være med til at skabe plads til ca. 33.000 flere unge københavnere frem mod 2025. Nye ungdomsboliger vil bl.a. blive skabt ved at ommærke almene ældreboliger, der ellers vil stå tomme.

### 4. BEDRE TILGÆNGELIGHED FOR ALLE

København skal være en fysisk tilgængelig by for alle. Derfor stiller kommunen krav til tilgængeligheden ved nye byggeprojekter. Kommunen arbejder for at nedbryde eksisterende barrierer for blandt andet handicappede i byrummet, og at der ikke skabes nye barrierer i forbindelse med ombygning af gader, pladser og parker og ved nybyggeri.

### 5. KØBENHAVNS KULTURMILJØER

Københavns værdifulde kulturmiljøer er udpeget, og kommunen vil i forbindelse med planlægningen af disse have fokus på de bærende bevaringsværdier med henblik på at sikre byens identitet. Udpegningen er sket på baggrund af Københavns betydning som hovedstad, havneby, produktiv erhvervsby og ramme for borgernes velfærd.

### 6. FASTHOLDE OG UDVIKLE REKREATIVE AREALER

Kommunen fastholder friluftsområder med regional betydning, og åbner for fritidsanvendelse og udfoldelsesmuligheder i områder udpeget til andre formål som erhverv, tekniske anlæg mv. Dette skal sikre adgangen til grønne områder og skabe mulighed for nye former for social og fysisk udfoldelse.



# VIDEN OG ERHVERV I KØBENHAVN

I ÅR 2025 ER KØBENHAVN EN VIDENSBY, SOM HAR LET VED AT TILTRÆKKE OG FASTHOLDE UDENLANDSKE STUDERENDE, FORSKERE, MEDARBEJDERE OG VIRKSOMHEDER. FREM TIL 2020 SKAL DEN GENNEMSNITLIGE ÅRLIGE VÆKST VÆRE PÅ 5 %. VÆKST OG VELSTAND GÅR HÅND I HÅND, FORDI DE BRANCHER, SOM BYEN LEVER AF, UNDERSTØTTER EN GRØNNERE, SUNDERE OG MERE SPÆNDENDE STORBY.

## Vision

### FLERE I BESKÆFTIGELSE

Beskæftigelsen i København skal stige, og i 2025 skal der være 20.000 nye private arbejdspladser i København, især indenfor metropolbrancherne, som f.eks. forretningsservice, detailhandel, hotel og restauration og undervisning samt kreative og maritime erhverv. Derfor skal København tiltrække danske og udenlandske virksomheder, der kan være med til at skabe beskæftigelse i København, og byen skal være et attraktivt turistmål og platform for en lang række internationale konferencer og events.

Københavns Kommune vil også ved fortsat at prioritere byens store anlægsinvesteringer være med til at skabe mere beskæftigelse.

### BEDRE FYSISKE RAMMER FOR VIRKSOMHEDER

Virksomhedernes vilkår for økonomisk vækst skal forbedres. Det gælder de fysiske rammer; en velfungerende kollektiv trafik og adgang med bil for de virksomheder, der har brug for det i deres daglige virke. De forbedrede vilkår skal være med til at tiltrække flere danske og internationale virksomheder og få eksisterende virksomheder til at vokse, hvilket er med til at øge beskæftigelsen. Fokus vil være på metropolbrancherne.

Det skal blive lettere at være en mindre eller mellemstor virksomhed i København, ligesom det skal være lettere at starte en ny virksomhed. I København er der mulighed for at bygge 2,8 mio. nye m<sup>2</sup> til erhverv frem mod 2025. Udover at de grundlæggende vilkår skal forbedres, skal samarbejdet mellem virksomheder og offentlige myndigheder styrkes. Det sker gennem partnerskaber.

### STYRKE INNOVATION, VIDEN OG UDDANNELSE

Kvaliteten af Københavns arbejdsstyrke skal hæves. Uddannelsesniveaet skal være højt, og andelen af københavnere med kort uddannelse skal være lav. I dag er det 80 % af en ungdomsårgang, der får mere end en folkeskoleuddannelse. Det skal ændres. Målet er, at 95 % af en ungdomsårgang skal have mere end en folkeskoleuddannelse. Københavns Kommune vil arbejde for at skabe et sammenhængende uddannelsessystem. Folkeskolerne er vigtige fødekilder til ungdomsuddannelserne og de højere uddannelsesinstitutioner. Profilskoler og –institutioner skal være med til at øge antallet af unge, der får en ungdomsuddannelse eller videregående uddannelse.

København skal være bedre til at tiltrække udenlandske studerende, forskere og medarbejdere. Der skal være tilbud om internationale skoler; god integration og et studie-, forsker- og arbejdsmiljø, der fagligt er i top og inspirerende. Derfor skal samarbejdet mellem universitet og erhvervsliv styrkes, og universiteterne skal integreres bedre i byen.

København skal i front indenfor forskning og innovation på sundhedsområdet blandt andet ved indsats for strategiske partnerskaber mellem kommunen, private virksomheder og vidensinstitutioner, samt offentlig/privat innovation, og implementering af ny velfærds- og sundhedsteknologi.

## Udfordringer

### MANGEL PÅ KVALIFICERET ARBEJDSKRAFT

Virksomheder søger hen, hvor der er kvalificeret arbejdskraft. Men i København og resten af Region Hovedstaden vil manglen på kvalificeret arbejdskraft stige voldsomt de næste 10 år. Prognoser viser, at hovedstadsregionen i 2020 vil mangle over 100.000 uddannede, mens de ufaglærte jobs forsvinder hastigt. Selvom uddannelsesniveaet er hævet, er der stadig alt for mange unge, som ikke får en uddannelse. Det er en udfordring at få opkvalificeret de ufaglærte og at finde beskæftigelse til de mange i den erhvervsaktive alder; der i dag står udenfor arbejdsmarkedet.

Internationale gæsteforskere, vidensarbejdere og studerende er en uundværlig ressource for det danske videnssamfund. I dag kan det være særdeles svært for udlændinge at overskue danske love og regler. For at tiltrække kloge hoveder til København er det vigtigt at kunne tilbyde dem en bolig, rådgivning i forhold til de danske regler og systemer samt en bedre integration og indførelse i det danske forenings- og fritidsliv. Dette skal København blive bedre til.

### DE FYSISKE RAMMER FOR VIRKSOMHEDERNE ER IKKE GODE NOK

København blev rangeret som nummer 83 af 96 kommuner i DI's undersøgelse om lokalt erhvervsklima. Der er behov for at forbedre virksomhedernes vækstvilkår; herunder også de fysiske rammer. Der skal være plads til moderne industri og produktion, som er forenelig med en storby.

### MANGLENDE INNOVATION OG SAMARBEJDE MED UNIVERSITETER

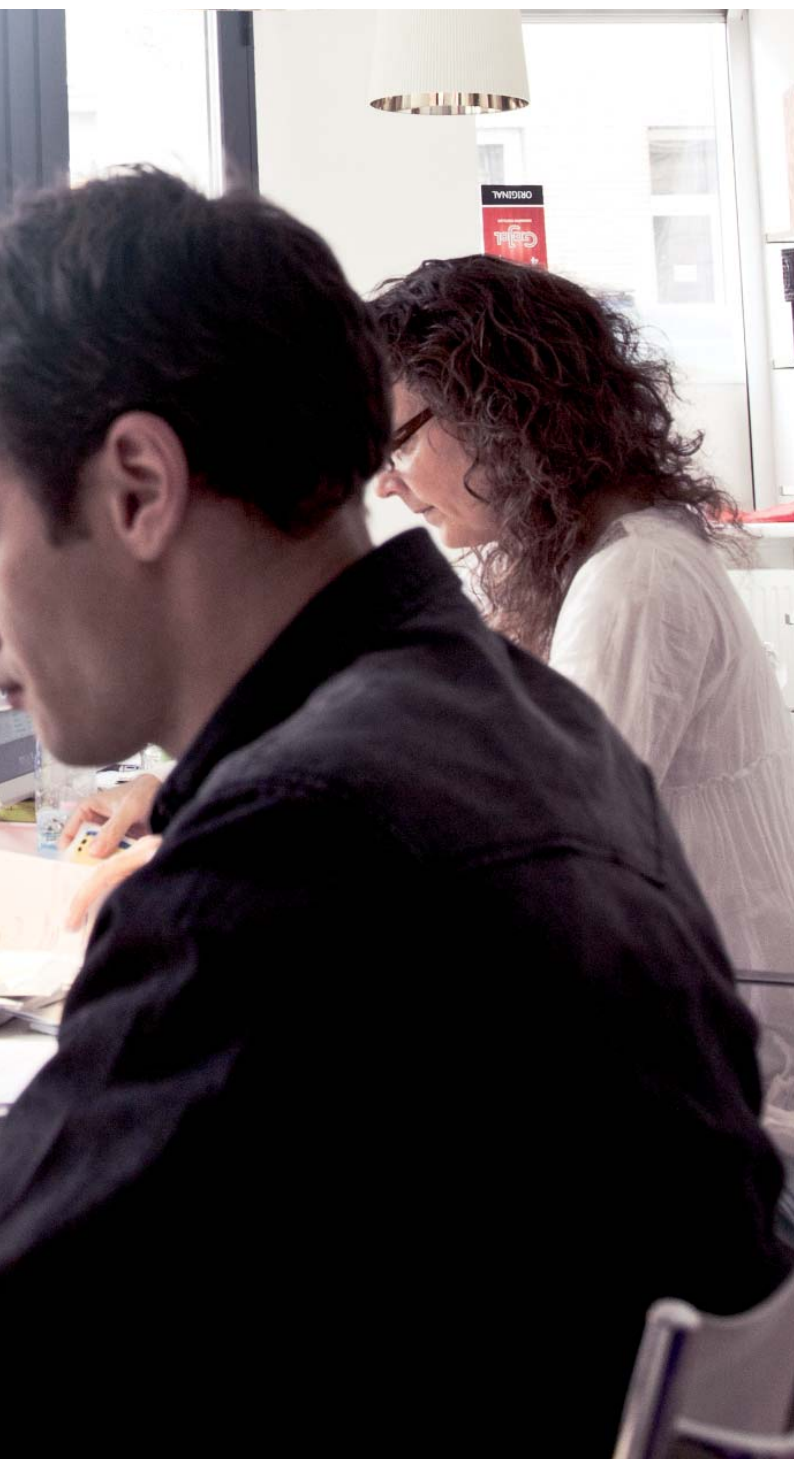
Kun 34 % af hovedstadens virksomheder er innovative og kun 13 % samarbejder med universiteter. Byens rammer for innovative samarbejder på tværs af vidensinstitutioner, virksomheder og offentlige aktører skal optimeres med henblik på at udnytte vækstpotentialet i eksport af bl.a. velfærdsinnovationer og miljøløsninger.

### TURISME OG UDENLANDSKE INVESTINGER SKAL STYRKES

I de sidste 10 år har København fået omkring 40 % flere hotelværelser. Med denne øgede kapacitet kommer også et øget behov for tiltrækning af turister. Kommunen skal være bedre til at tiltrække og afholde internationale events, bl.a. vidensbaserede kongresser, som kan bidrage til tiltrækning af internationale virksomheder og arbejdskraft. I den sammenhæng mangler København en multi-







arena. Events skaber omsætning, vækst og udvikling samt sætter København på verdenskortet.

Det skønnes, at turismens beskæftigelsespotentialer kan give yderligere 3.000 jobs årligt, hvis udviklingen i København følger de vækstforventninger, der er til storbyturisme i Europa. Denne udvikling kan komme især unge, kortuddannede og nydanskere til gavn.

København halter bagefter i forhold til at tiltrække udenlandske investeringer. København har en udfordring i, at Stockholm er bedre til at tiltrække blandt andet internationale hovedkvarterer.

### **TRÆNGSEL FORRINGER MOBILITETEN**

Trængsel på vejene forringer vilkårene for virksomheder i København og dermed mulighederne for at skabe øget vækst og beskæftigelse. Hver dag spilder borgere og erhvervsdrivende i hovedstaden omkring 160.000 timer på at holde i kø. Den manglende fremkommelighed på vejene koster erhvervslivet op imod 10 mia. kr. om året i København, som i en vis grad kan omsættes til effektive arbejdstimer; hvis kommunen reducerer trængslen. Erfaringer fra andre storbyer viser, at etablering af en betalingsring kan reducere trængslen og øge fremkommeligheden væsentligt til gavn og glæde for både bilisterne, erhvervslivet og den kollektive trafik. Med etablering af Cityringen styrkes alternativet til bilen i selve København derudover markant, men der er også behov for at styrke den kollektive regionale trafik, så flere pendlere vælger toget.

### **IVÆRKSÆTTERE HAR SVÆRT VED AT OVERLEVE, OG MELLEMLISTE VIRKSOMHEDER VOKSER IKKE**

Iværksætterne udgør i dag og i fremtiden langt størstedelen af de københavnske virksomheder, men få af disse virksomheder overlever mere end to år. Det er et problem for både væksten og jobskabelsen. Endvidere er det svært at sikre generationsskifte og branchespredning blandt etniske iværksættere. Byen skal have de rette rammer for de mange små virksomheder og kommunen skal hjælpe dem til at blive større ved blandt andet at få internationalt udsyn.

## Det gør København

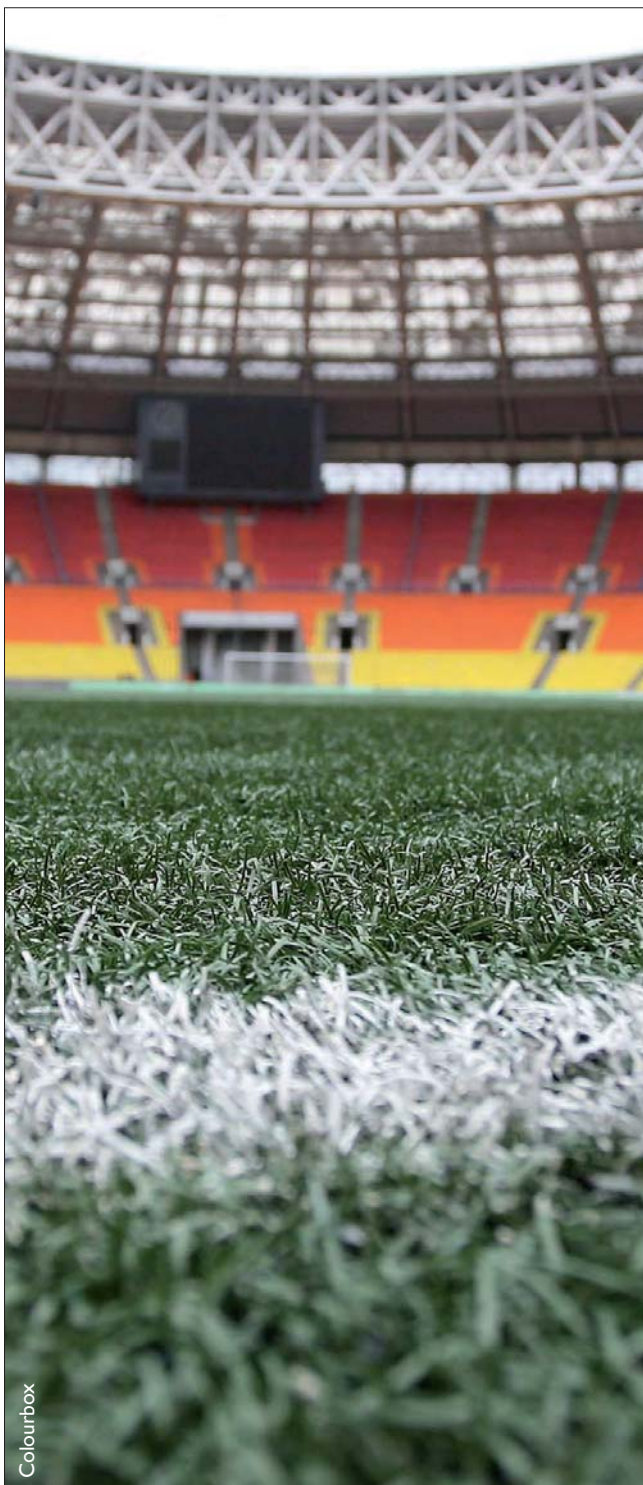
### EKSEMPELPROJEKT I

#### Vidensbydelen Nørre Campus

Udviklingen af Københavns nye vidensbydel er et partnerskab mellem Københavns Universitet, Universitets- og Bygningsstyrelsen og Københavns Kommune. I de kommende år investerer staten og Region Hovedstaden et milliardbeløb i nye og bedre bygninger og laboratorier. Et højt aktivitetsniveau fulgt op af investeringer udgør et solidt afsæt for at udvikle en bydel med fokus på viden, sundhed og samspil. Vidensbydel Nørre Campus skal udvikles til en bydel, hvor vidensinstitutioner, erhverv og by frit kan udveksle, udvikle og udnytte viden. Vidensbydelen skal omfatte forskellige kombinationer af forskning, uddannelse, formidling, erhvervsaktivitet, boliger, kultursteder, handel, service, pladser og parker - i stedet for rene universitets- og erhvervsområder, der har en tilbøjelighed til at lukke sig om sig selv.

Udviklingen af vidensbydel Nørre Campus skal være med til at tiltrække udenlandske studerende, forskere, virksomheder og medarbejdere til København. Den centrale faktor, der skal gøre det attraktivt for virksomheder at etablere sig i Nørre Campus, er adgangen til den bedste forskning på Øresundsregionens universiteter: Fælles faciliteter giver forskere, studerende, myndigheder, virksomheder og iværksættere mulighed for vidensudveksling og mere uformelle mødeformer. Udviklingen af Nørre Campus vil være med til at styrke det velfærdsteknologiske område og gøre København til en sundere by. Samarbejdet med Københavns Universitet, Universitets- og Bygningsstyrelsen, Rigshospitalet, mv. sikrer, at den nyeste forskning bliver implementeret med det samme, hvilket er med til at gøre byens plejehjem, hospitaler mv. til nogle af de bedste og mest moderne. Erfaringerne med Vidensbydel Nørre Campus skal udbredes både til de andre campusområder, som Københavns Universitet er ved at udvikle, og til de nye byområder, særligt Ørestad og Nordhavn.





Colourbox

## EKSEMPELPROJEKT 2

### Multiarena

København har gennem længere tid ønsket at få en multiarena af international standard, som kan rumme musik, kultur og sport af høj international kvalitet til glæde for både byens borgere og gæster. Forventningen er, at multiarenaen vil styrke hovedstadens evne til at tiltrække turister, internationale sports- og kulturbegivenheder og nye virksomheder, og dermed være med til at fremme vækst og beskæftigelse.

Visionen er at styrke kulturlivet, bylivet og den økonomiske udvikling i Danmark ved at opføre en arena, der indeholder alle de faciliteter, som forventes af en moderne arena. Arenaen skal medvirke til at styrke Københavns internationale profil. Arenaens mange arrangementer vil skabe en masse oplevelser for københavnere og byens gæster, hvilket vil være med til at markere, at København er en levende og international metropol.

Ved at lokalisere arenaen i Ørestad opnås flere fordele. Man får en høj tilgængelighed i forhold til gæster i bil, med tog, metro eller fly, understøtter bylivet i Ørestad og tiltrækker flere internationale investeringer til Ørestad.

Siden foråret 2010 har kommunen sammen med By & Havn og Realdania undersøgt mulighederne for at opføre en multiarena i København på grundlag af en økonomisk bæredygtig forretningsmodel. Arbejdet med en fremtidig københavnsk multiarena går nu ind i en ny fase, hvor der afprøves forskellige forretningsmodeller for oplevelsesøkonomi, erhverv, underholdning og sport.

## Indsætter

For at sikre et godt erhvervsliv og øge beskæftigelsen samt styrke samarbejdet mellem universitet, byen og erhvervslivet, skitseres her nogle af de vigtigste indsætter; kommunen arbejder med:

### 1. INVESTERINGER I BYUDVIKLING – BESKÆFTIGELSE TIL LEDIGE HÆNDER

Kommunen skaber arbejdspladser til de ledige hænder i byggebranchen med investeringer i byudvikling. Frem til 2014 investerer Københavns Kommune 11 mia. kr. i 530 byggeprojekter. De kommer københavnerne i alle aldre og bydele til gode, og de skaber i anlægsfasen 11.000 arbejdspladser og øget vækst i byen.

### 2. BEDRE TRAFIKFORBINDELSER OG PARKERINGSKAPACITET

Der er fortsat behov for at videreudvikle og planlægge for en havnetunnel. Derfor undersøger staten og kommunen i fællesskab mulighederne for at etablere en østlig omfartsvej i form af en havnetunnel. Formålet er at forbedre tilgængeligheden til byen og bidrage til en aflastning af de indre bydele for gennemkørende biltrafik. Samtidig undersøger kommunen behovet for parkeringskapacitet i hele byen for byens beboere og erhvervsliv. Endvidere skal det regionale banenet styrkes, så virksomhederne får bedre adgang til arbejdskraft fra hele Sjælland.

### 3. TRÆNGSELSAFGIFTER BIDRAGER TIL ØGET VÆKST

Københavns Kommune arbejder fortsat på, at der skal etableres et trængselsafgiftssystem og har sammen med 15 omegnskommuner analyseret, hvordan man bedst muligt kan håndtere trængselsproblematikken. Analyser og erfaringer fra andre storbyer viser, at et betalingsringsystem med kamera og bizz system, vurderes som det mest effektfulde med henblik på at øge fremkommeligheden. Overskuddet fra betalingsringsystemet skal bruges til investeringer i infrastrukturen og kollektiv trafik og vil derved gavne erhvervslivets vækstmuligheder og borgernes livskvalitet.

### 4. BEDRE VILKÅR FOR UDENLANDSK ARBEJDSKRAFT

En af de væsentligste grunde til, at internationale familier fraflytter eller fravælger Danmark, er mangel på gode internationale skoletilbud. Derfor samarbejder kommunen med relevante parter om Copenhagen International Schools nye skole i Nordhavn, tæt på den kommende FN-by.



### 5. UNGDOMS- OG FORSKERBOLIGER PÅ CARLSBERG

Københavns Kommune vil arbejde for at forbedre forholdene for internationale studerende og forskere. Tænk tanken ThinkTankTalents har planer om Copenhagen Campus, hvor formålet er at skabe et miljø på Carlsberg med boliger til internationale forskere og studerende. Planen er, at der skal opføres knap 1.500 boliger til udenlandske og danske studerende, forskere og trainees.

### 6. RÅDGIVNING TIL VIDENSBASEREDE IVÆRKSÆTTERE OG ETNISKE IVÆRKSÆTTERE

Vidensbaserede iværksættere skal have hjælp til forretningsplaner, finansiering, samarbejdsprojekter, internationaliseringsstrategier mv. Den hjælp giver kommunen med Københavns Erhvervscenter, hvis opgave er at forbedre servicen overfor iværksættere og erhvervsdrivende i Københavns Kommune. Kommunen gør det nemmere for virksomhederne at komme i kontakt med de rette enheder og sagsbehandlere i kommunen samt yder erhvervs-

vice på engelsk. Derudover har Københavns Erhvervscenter en særlig indsats overfor etniske iværksættere og virksomheder. Formålet er, at styrke kompetencer således at disse virksomheder i højere grad sikres overlevelse og vækst. Dette sker blandt andet i samarbejde med det nationale initiativ "Etnisk Erhvervsfremme".

## **7. TÆT PÅ BORGERNE – BYENS BIBLIOTEKER, VIDEN OG UDDANNELSE**

Københavns Kommune moderniserer og bygger nye biblioteker. Folkebibliotekernes mange tilbud spiller en central rolle, når københavnernes skal i front videns- og oplevelsesmæssigt, og de fungerer som kulturelle mødesteder. Bibliotekerne skal etableres i sammenhæng med kulturhuse eller nye skoler, mens de eksisterende biblioteker sammentænkes med enten kulturhuse og idrætsfaciliteter, så tilbuddene til borgerne er placeret sammen, og ressourcerne udnyttes bedst.

## **8. SUND VÆKST**

Københavnernes sundhed er en forudsætning for vækst. Sund vækst handler om beskæftigelse, investeringer og viden. København satser på nye løsninger, som understøtter borgernes sundhed og får private virksomheder og forskning- og uddannelsesinstitutioner til at bidrage til at løse de udfordringer, vi står overfor. Dermed er virksomheder og forsknings- og uddannelsesinstitutioner med til både at udvikle bedre og billigere offentlige ydelser, som gavner borgere, medarbejdere og den offentlige sektor, og udvikle nye produkter og services, som forbedrer virksomhedernes konkurrenceevne og skaber vækst i samfundet.

## **9. BEDRE FYSISKE RAMMER OG MARKEDSFØRING AF ERHVERVSOMRÅDER**

Der skal udvikles en samlet plan for, hvordan København kan matche kravene fra virksomhederne. Københavns Kommune vil i samarbejde med Copenhagen Capacity og Invest in Denmark profilere byens erhvervsområder, der kan markedsføre København som et godt sted at investere og drive virksomhed i.

## **Regler for fysisk planlægning**

Nedenfor er en række regler for fysisk planlægning, som skal overholdes, når der byudvikles i Københavns Kommune. Reguleringen finder man i kommuneplanens rammer og retningslinjer, som man kan finde på [www.kk.dk/KPI1](http://www.kk.dk/KPI1).

### **1. DE STORE BYUDVIKLINGSOMRÅDER SKAL KLARGØRES**

Med rækkefølgeplanen skaber Københavns Kommune plads til, at der kan opføres omkring 2,8 mio. etagemeter erhvervsbyggeri frem mod 2025, hvoraf halvdelen forventes brugt på kontorformål.

### **2. FASTHOLDELSE AF DE KREATIVE ZONER**

Med Københavns 10 kreative zoner er der skabt gode vilkår for nystartede og kreative virksomheder. Her er der blandt andet mulighed for billige og fleksible lejemål og at bo i tilknytning til virksomheden.

### **3. FLERE UNGDOMSBOLIGER TÆT PÅ CAMPUSOMRÅDERNE**

Rammen for ungdomsboliger øges med 600 boliger, hvorfor den samlede ramme for ungdomsboliger nu er på 3.000 boliger. De skal enten bygges tæt på højere uddannelsesinstitutioner eller stationsnært.

### **4. FLEKSIBLE LOKALISERINGSMULIGHEDER**

Der skal i forbindelse med planlægningen af de store byudviklingsområder og andre blandede bolig- og erhvervsområder sikres gode lokaliseringsmuligheder for virksomheder i alle størrelser.

### **5. MIDLERTIDIG ANVENDELSE I PERSPEKTIVOMRÅDER**

Københavns Kommune har skabt mulighed for midlertidige anvendelser og aktiviteter i eksisterende bygninger og omgivende arealer i de byområder, der ikke udvikles i de næste 12 år. Hermed skabes der mulighed for at udnytte overflødiggjorte bygninger til gavn for ejere og brugere f.eks. kreative iværksættere.



# KØBENHAVN SOM METROPOL FOR GRØN VÆKST

I ÅR 2025 ER KØBENHAVN VERDENS FØRSTE CO<sub>2</sub>-NEUTRALE HOVEDSTAD OG FØRENDE PÅ GRØN TEKNOLOGI OG INNOVATION I EUROPA SAMT VERDENS BEDSTE CYKELBY.

BYUDVIKLINGEN SKAL FORTSAT VÆRE EN BÆREDYGTIG BYUDVIKLING, HVILKET VIL SIGE, AT DEN MILJØMÆSSIGE, SOCIALE OG ØKONOMISKE SAMFUNDSUDVIKLING GÅR HÅND I HÅND.

## Vision

### GRØNT VÆKST LABORATORIUM

København skal være et grønt vækstlaboratorium, hvor virksomheder fra hele verden kan udvikle, afprøve og fremvise den mest moderne og inspirerende miljø- og energiforsyning. København er verdenskendt, som grøn og miljøvenlig by, hvilket skal udnyttes til at skabe endnu bedre rammer for regionens clean tech virksomheder og tiltrække investeringer. Der skal være en vækst på 20 % i beskæftigelsen i clean tech virksomhederne i hovedstadsregionen inden for de næste 4 år. Med udviklingen af Nordhavn vil kommunen afprøve og indføre større systemløsninger med f.eks. geotermi (varme fra undergrunden), centrale solfangeranlæg og varmelagring. Der skal være indgået en aftale mellem relevante energiselskaber om etablering af et Smart Grid (intelligent styring og koordinering mellem byens energiforsyning og byens energiforbrug) i Nordhavn i 2012.

### VERDENS FØRSTE CO<sub>2</sub>-NEUTRALE HOVEDSTAD

København vil blive verdens første CO<sub>2</sub>-neutrale hovedstad i 2025, og dette skal ske samtidig med, at kommunen har skabt øget beskæftigelse og vækst. København skal blive ved med at udvikle rammer for kollektive byløsninger, der har en positiv effekt på miljø, vækst og københavnernes sundhedstilstand. Blandt andet vil fjernvarmen i fremtiden være baseret på grøn energi. Fjernvarmen fra henholdsvis Amagerværket og Avedøreværket skal i 2015 være 100 % biomassebaseret. København vil arbejde for at opføre ca. 130 store vindmøller, og klimarenovere kommunens bygninger. København skal også være klimasikret med grønne løs-

ninger såsom lokal afledning af regnvand, grønne tage mv. Energi-løsningerne i Nordhavn understøttes med nye geografiske retningslinjer, der sikrer de nødvendige arealreservationer.

### GRØN MOBILITET

I København skal der være en høj tilgængelighed med verdens bedste cykelsystem og moderne sammenhængende kollektiv trafik. Både borgere og erhvervsliv skal kunne opretholde en fleksibel hverdag med en høj grad af mobilitet, samtidig med at transportens CO<sub>2</sub> --udledning reduceres. Hovedparten af væksten i den samlede persontrafik (mindst 2/3 målt som antal personture) skal ske med grønne transportmidler, dvs. gang, cykel og kollektiv trafik. I forhold til i dag skal der være 2 % flere passagerer i den kollektive trafik i København i 2015 og 20 % flere 2023. Målet for cykelområdet er, at halvdelen af alle ture til og fra arbejde eller uddannelsesinstitutioner skal foregå på cykel i 2015. Endvidere har København en målsætning om, at der er 20 % flere fodgængere i 2015.

## Udfordringer

København har en række udfordringer, der skal løses for at sikre, at CO<sub>2</sub>-neutralitet og økonomisk vækst understøtter hinanden.

### HÅRD INTERNATIONAL KONKURRENCE OM GRØN VÆKST

Der er hård kamp blandt verdens storbyer om at være forrest på den grønne vækstdagsorden. Byer som Stockholm, Seoul og Singapore presser allerede i dag København i denne konkurrence. Hvis kommunen ikke har en klar strategi og styring, risikerer København at ende som udkantsregion i Europa med lav vækst.

### BEHOV FOR EN STÆRKERE CLEAN TECH SEKTOR

Clean tech sektoren vokser globalt set og er afgørende for at skabe den nødvendige innovation på klimaområdet. Clean tech virksomhederne forventer en vækst i beskæftigelsen på gennemsnitligt 9 % i 2012, samtidig med produktivitetsstigninger på over 5 % og tocifrede vækststigninger på overskuddet de kommende år. Men hvis København skal styrke sin konkurrenceevne på grøn vækst og skabe nye jobs og mere vækst, så er det nødvendigt at styrke clean tech virksomhederne i Københavnsområdet. I dag er der omkring 400 clean tech virksomheder, og omkring 20.000 personer arbejder i clean tech sektoren i hovedstadsregionen. Kommunen har vedtaget massive investeringer i grøn vækst og klimatiltag, som vil skabe ca. 1.400 nye arbejdspladser de kommende år. Men der skal gøres mere, hvis København skal kunne konkurrere med de nyeste innovationer på klimaområdet.

### BEHOV FOR PARTNERSKABER

København står over for en betydelig udfordring med at sikre den nødvendige innovation og de relevante planmæssige kompetencer for at realisere den ambitiøse CO<sub>2</sub>-målsætning. Der er derfor behov for at udvikle nye innovative samarbejdsformer mellem Københavns Kommune, private aktører og vidensinstitutioner, der kan vise nye veje for offentligt/privat samarbejde. Mulige partnerskaber er f.eks. energigenerering og udskiftning af gadebelysningen til den mest energivenlige type.

Rammerne for dette samarbejde skal udvides, og samtidig skal København både nationalt og internationalt være en troværdig partner. Det kræver en effektiv kommunal organisation og politisk vilje til at tage de nødvendige beslutninger. København vil begge dele.







## SÆNKE CO<sub>2</sub>-UDLEDNINGEN OG REDUCERE ENERGIFORBRUGET I BYEN

Københavns ambitiøse målsætning om at blive CO<sub>2</sub>-neutral i 2025 kan ikke realiseres uden en betydelig reduktion i energiforbruget. Energiforsyningen står for omkring 75 % af den samlede CO<sub>2</sub>-udledning i byen. Det nyeste miljøregnskab for kommunen viser, at der blev udledt lige så meget CO<sub>2</sub> i 2009 som i 2005. Byens energiforbrug er til gengæld ikke steget så meget som byens befolkningstal. CO<sub>2</sub>-udledningen er siden 1991 faldet fra ca. 5.700 til ca. 4.500 mio. tons i 2009, selvom der er blevet flere københavnere. Det skyldes primært, at flere københavnere har fået fjernvarme. Samlet set går udviklingen altså i den rigtige retning med hensyn til den enkeltes energiforbrug. Denne udvikling skal fastholdes, og det er nødvendigt med yderligere tiltag, hvis København skal blive CO<sub>2</sub>-neutral i 2025.

## FREMKOMMELIGHEDEN UDFORDRES MED FLERE KØBENHAVNERE

Der har de seneste år været et stigende bilejerskab i København, og biltrafikken i byens gader er steget de sidste 6-8 år med knapt 1 % pr. år. Hvis biltrafikken vokser svarende til byens vækst, vil det betyde faldende gennemsnitshastighed, tabt arbejdstid på grund af spildtid, øget luftforurening og øget CO<sub>2</sub>-udledning. Dertil kommer øgede støjproblemer og en række sundhedsmæssige udfordringer, som påvirker vores livskvalitet. Samtidig er cykeltrafikken dog steget med 26 % fra 1996-2008. Det er flot i forhold til landsgennemsnittet, hvor antallet af cyklede kilometer er faldet 23 % de sidste 15 år. Derudover har der været en samlet vækst i antallet passagerer i den kollektive trafik siden 2002 i Københavns Kommune, primært på grund af Metroen. Men fremgangen inden for cykeltrafik og den kollektive trafik skal fastholdes og forbedres for at sikre fremkommeligheden i byen.

## Det gør København

### EKSEMPELPROJEKT I

#### Nordhavn som grønt laboratorium

Nordhavn er i dag et ekstensivt udnyttet havneområde, der giver mulighed for at udvikle fremtidens bæredygtige bydel, midt i byen og tæt på vandet. Derfor har Nordhavn potentialet for at blive en ny, levende bydel i København. Potentielt kan der blive plads til 40.000 beboere og et tilsvarende antal arbejdspladser.

København arbejder for at udvikle Nordhavn til fremtidens bæredygtige bydel, der kan medvirke til at København når sit mål om at blive CO<sub>2</sub>-neutral. Nordhavn skal tage højde for og aktivt modvirke konsekvenserne af de klimaforandringer, København står over for. Med Nordhavn bliver København sat på landkortet som international rollemodel for miljømæssig bæredygtig byudvikling med bæredygtige systemløsninger og et grønt laboratorium med gode vilkår for clean tech-virksomheder, der ønsker at prøve noget af. Da Nordhavn er byens langsigtede byudviklingsområde, rummer det et betydeligt potentiale for ikke kun København, men hele Øresundsregionen.

Nordhavn skal samtidig være en bydel, hvor velplanlagte stier, cykelbroer og kollektiv trafik gør de bæredygtige transportformer til det oplagte valg. I Nordhavn vil det også blive muligt at nå målet om, at halvdelen af dem, der har arbejde eller skole i byen, vil bruge cyklen for at komme til arbejde eller til uddannelsesinstitutionen.

Plangrundlaget for Indre Nordhavn er udarbejdet, så rammerne for realiseringen af visionen er i orden. Men der er behov for både danske og internationale partnerskaber med aktører, der ønsker at bidrage til at skabe innovative løsninger, der giver svarene på fremtidens bæredygtige og CO<sub>2</sub>-neutrale byudvikling. København vil derfor gerne samarbejde med virksomheder, der tør tage både ansvar og en chance for at vise vejen ved at gennemføre 1:1 forsøg med konkrete løsninger. Derfor vil Københavns Kommune skabe rammer for, at virksomheder får mulighed for at vise de nyeste teknologier i Nordhavn.





Rishi@HappyLiving.dk

## EKSEMPELPROJEKT 2

### Cityringen

Med Cityringen får København forbedret sin kollektive infrastruktur markant. Cityringen giver borgerne mere af den hurtige, høj-frekvente, miljøvenlige og driftsikre Metro. Cityringen, som åbner i 2018, forbinder Københavns brokvarterer - Østerbro, Nørrebro og Vesterbro - med Frederiksberg og Indre By, samt med den eksisterende Metro, S-tog, regionaltog og fjerntog. Når Cityringen står færdig, vil man eksempelvis kunne komme fra Nørrebros Runddel til Enghave Plads på syv minutter.

Når Cityringen åbner, vil 85 % af alle indbyggere og arbejds- og studiepladser i de tætte bydele være inden for 600 meters afstand til en Metro- eller en S-togsstation. Kommunen forventer mere end 130 mio. passagerer årligt i det samlede metrosystem. I 2009 valgte ca. 50 mio. passagerer at benytte den eksisterende Metro. Heraf var 95 % tilfredse med rejsen.

Arbejdet med at bygge Cityringen med 17 stationer og godt 15 km tunnel bliver et af de største anlægsprojekter i Københavns historie. Et anlægsprojekt af Cityringens størrelse kan desværre ikke undgå at medføre nogle gener rundt om i byen. Københavns Kommune vil sammen med Metroselskabet og entreprenørerne arbejde for at begrænse generne og sørge for god information og dialog med de berørte borgere.

## Indsætter

For at sikre grøn vækst skitseres her nogle af de vigtigste indsætter, kommunen arbejder med:

### 1. PARTNERSKABER OM DEMONSTRATIONSPROJEKTER OG NYE TEKNOLOGISKE LØSNINGER

Københavns Kommune skaber partnerskaber om grønne byløsninger, der både sikrer CO<sub>2</sub>-reduktion og forbedrer rammerne for grøn mobilitet, grøn energiproduktion og grønt energiforbrug. Fælles projekter mellem Københavns Kommune, energiselskaber, virksomheder, grundejere, investorer, universiteter og andre offentlige myndigheder vil give innovation og demonstrere hvordan fremtidens bæredygtige by kan se ud.

### 2. UDBYGNING AF DEN KOLLEKTIVE TRAFIK OG GRØN MOBILITET

Københavns Kommune vil påvirke både nye og gamle trafikanter til at vælge et grønnere og sundere transportmiddel. Byudviklingen koncentrerer omkring stationerne ved eksisterende og nye baner. Busser, Metro og S-tog skal med Bynet 2018 bindes bedre sammen i et effektivt kollektivt trafiksystem. Endvidere vil kommunen undersøge mulighederne for at udbygge metrosystemet og for at anlægge letbaner. Cykler og fodgængere skal tænkes sammen med den kollektive trafik. Endvidere bliver der arbejdet med el- og brintbiler.

### 3. KLIMATILPASNINGSPLAN

København skal ruste sig mod klimaforandringer. Som opfølgning på et af initiativerne i Københavns Klimaplan fra 2009 har kommunen udarbejdet en klimatilpasningsplan, som fokuserer på de lokale konsekvenser af ændringer i det globale klima. Klimatilpasningsplanen kommer derfor blandt andet med forslag til innovative løsninger, der kan tilpasse byen til fremtidens klima.

### 4. KOMMUNENS INDKØB SKAL FREMME GRØN INNOVATION

Kommunen vil bruge sit store budget, hvoraf en stor del går til indkøb, til at arbejde strategisk ved at fremme grøn innovation, det vil sige både CO<sub>2</sub>-reduktion og udviklingen af nye grønne produkter. Dette kan være med til at give clean tech virksomheder et hjemmemarked. Inden 2015 vil 85 % af kommunens personbiler køre på el eller brint. Dette skal være med til at give clean tech virksomheder et hjemmemarked de kan etablere sig på.



### 5. NYE KØBENHAVNSKE SYSTEMLØSNINGER MED HENBLIK PÅ IDEEKSPORT

Vores byudviklingsområder, som f.eks. Nordhavn, skal blandt andet bruges til at give clean tech virksomheder mulighed for at afprøve nye, grønne systemløsninger i større skala. Blandt andet nye energiformer, fjernkøling eller affaldshåndtering. Med den rette promovering kan København blive førende på disse områder, og clean tech virksomhederne kan eksportere disse løsninger til andre byer.

### 6. FREMME CO<sub>2</sub>-NEUTRAL ENERGIFORSYNING

København vil skabe rammerne for innovation i energiproduktionen. Samtidig skal forsyningssikkerheden fastholdes, og energipriserne være konkurrencedygtige. Grundstammen i varmforsyningen er fortsat fjernvarme, men nye skærpede krav i energirammen kan betyde, at alternative energiformer i de nye byudviklingsområder kan blive mere attraktive. Over de næste år vil andelen af biomasse i fjernvarmen øges. Det samme vil brugen af lavtemperatur. Energiformer som geotermi, centrale solfangeranlæg og energilagring skal spille en større rolle i den kollektive forsyning.

### 7. PARTNERSKAB OM NYT ENERGISYSTEM I NORDHAVN

Københavns Kommune har indgået et partnerskab med bl.a. DONG, Københavns Energi og By & Havn om at etablere miljø- og energiinfrastruktur i Nordhavn. Det omfatter både el, varme,



køling, geotermi og vand med det formål at sikre en CO<sub>2</sub>-neutral bydel i Nordhavn og en prototype for en "Smart City". "Smart City" går ud på, at leverancer på tværs af den offentlige og private sektor skal integreres, så de for borgerne fremstår som samlede løsninger og samtidig sikrer en intelligent vækst.

### 8. ENERGIRENOVERING AF BYGNINGER

For at nå det ambitiøse mål om at København skal være CO<sub>2</sub>-neutral i 2025, vil kommunen investere i energirenovring af egne bygninger. Herudover er der et behov for at indgå nye samarbejdsformer med private aktører om energirenovring af den øvrige bygningsmasse.

### 9. BÆREDYGTIGHEDSVÆRKTØJET

Bæredygtighedsværktøjet skaber grundlag for en kvalificeret dialog om hvordan bæredygtige løsninger kan indarbejdes i større byudviklingsprojekter. Værktøjet er beskrevet på [www.kk.dk/bdv](http://www.kk.dk/bdv).

### 10. KØBENHAVN SKAL AFHOLDE EVENTS OG KONFERENCER OM GRØN VÆKST

Københavns Kommune vil arbejde for, at der afholdes flere events og konferencer og vil samarbejde med staten om at afholde et årligt grønt vækst-topmøde. Her skal beslutningstagere, erhvervs- og forskningsverden mødes for at sætte den internationale dagsorden for grøn vækst.

## Regler for fysisk planlægning

Nedenfor er en række regler for fysisk planlægning, som skal overholdes, når der byudvikles i Københavns Kommune. Reguleringen finder man i kommuneplanens rammer og retningslinjer, som man kan finde på [www.kk.dk/KPI1](http://www.kk.dk/KPI1).

### 1. GRØNNE HENSYN

Kommuneplan 2011 tilføjer en række nye grønne emner, som der kan optages bestemmelser om i lokalplaner. F.eks. kan der udlægges arealer til vandgennemtrængelige overflader og søer/bassiner på friarealer for at håndtere afledning af regnvand lokalt og kræves mindstekoter (højde over havet) ved nybyggeri for at beskytte mod oversvømmelse.

### 2. LAVENERGIBEBYGGELSE

Alle større byudviklingsområder er udpeget til lavenergibebyggelse. Det betyder, at nybyggeri skal leve op til kravene til lavenergiklasse I, men med mulighed for at dispensere for at sikre den miljømæssigt og samfundsøkonomisk mest fordelagtige energi- og varmeforsyning.

### 3. BYENS KOLLEKTIVE TRAFIK

Sammenhængen i den kollektive trafik skal sikres gennem optimering af skiftemulighederne ved større stationer og terminaler. Der skal sikres korte gangafstande, god overskuelighed, information og tilgængelighed i form af gode adgangsforhold for cykler og fodgængere til de trafikale knudepunkter. De store trafikale knudepunkter med mange passagerer skal prioriteres højest. Det gælder især terminaler, som betjenes af både tog, Metro og centrale buslinier som f.eks. Hovedbanegården, Nørreport Station og Flintholm Station, men også de store busterminaler med mange påstigere som f.eks. Rådhuspladsen.

### 4. FJERNKØLING

Fjernkøling er en enkel teknik baseret på anvendelsen af koldt havvand eller grundvand, der kan sikre køling af bygninger til en komfortabel temperatur på en bæredygtig måde, med et mindre energiforbrug sammenlignet med de kendte teknikker. Udbredelsen af tilbud om fjernkøling skal så vidt muligt øges. Der udpeges ikke særlige linjeføringer eller arealer til anlæg til fjernkøling, da den løbende kan integreres i den gældende planlægning.

### 5. STATIONSNÆRHEDSPRINCIPPET

Københavns Kommune bruger stationsnærhed som princip for byudviklingen. Dette vil blandt andet sige, at kontorvirksomheder og lignende skal placeres tæt på stationerne for at få flere til at vælge kollektiv trafik frem for bil. Kommuneplanens parkeringsnormer understøtter stationsnærhedsprincippet.

# Fokuseret byudvikling



## SELVOM UDSIGTERNE TIL FLERE KØBENHAVNERE ER GODE, ER DER BEHOV FOR AT PRIORITERE BYUDVIKLINGEN. KØBENHAVN SKAL VOKSE INTELLIGENT. DERFOR FORTSÆTTES DEN FOKUSEREDE BYUDVIKLING OG UDARBEJDELSEN AF HANDLINGSPLANERNE.

For at sikre bedst udnyttelse af de kommunale midler blev det i 2010 besluttet at fokusere på de særligt udvalgte byudviklingsområder Carlsberg, Ørestad, Valby, Sydhavn og Nordhavn. Der blev derfor udarbejdet handlingsplaner for disse områder. Med handlingsplanerne kan kommunen følge udviklingen med rettidige kommunale serviceinvesteringer og sikre koordinering mellem byudviklingen og kommunens budget.

Med 637.000 københavnere i 2025 er der fortsat brug for at fokusere byudviklingen, så København kan målrette de kommunale investeringer. Med fokuseret byudvikling kan byplanlægningen lettere tilpasses økonomiske, sociale, fysiske eller miljømæssige ændringer. Alt efter hvor i byen der sker større ændringer, på grund af demografi, statslige eller private investeringer mv., kan kommunens visioner blive til virkelighed gennem et løbende valg af prioriterede udviklingsområder. Ved at understøtte byudviklingen i de områder, hvor der allerede er statslige eller private investeringer, kan der opnås synergi, så effekten af disse investeringer bliver større ved at tilføre få kommunale investeringer. Endvidere er den fokuserede byudvikling med til at give investorsikkerhed, da kommunen viser, hvor byudviklingen skal ske samt hvilke kommunale investeringer, der prioriteres i de konkrete byudviklingsområder.

Derfor vil Københavns Kommune udpege nye handlingsplanområder. Udpegnings af nye handlingsplanområder vil ske årligt. Det vil sige, at den fokuserede byudvikling er et dynamisk værktøj, hvor der løbende kan blive udpeget nye områder, mens andre kan ud-

gå, hvis de er færdigudviklede. Arbejdet med handlingsplanerne og den fokuserede byudvikling skal ses i sammenhæng med det arbejde, der allerede foregår i forbindelse med områdefornyelse, helhedsplaner og de udsatte boligområder.

Københavns Kommune har udviklet en metode til at identificere de områder, hvor der allerede er eller opstår mulighed for at udvikle på grund af statslige eller private investeringer, ændringer i befolkningssammensætningen eller synergi i forbindelse med allerede planlagte eller opførte projekter mv. Metoden går ud på at identificere byens forskellige byudviklingsgeneratorer for at udpege de steder i byen, hvor der allerede er udviklingskræfter eller markante ændringer i forudsætningerne til stede.

Der skal udarbejdes handlingsplaner for følgende områder i 2011:

- Ørestad
- Valby Syd
- Sydhavn
- Nordhavn
- Nørre Campus
- Nordvest
- Nordøstamager
- Fra Kødbyen til Polititorvet

Carlsberg er ikke udpeget som handlingsplanområde for 2011, da der ikke er sket særlige investeringer siden handlingsplan for Carlsberg fra 2010, hvorfor den forsat er aktuel.

## Udpegede handlingsplanområder i 2011

### NORDVEST

Området indbefatter blandt andet Bispebjerg Hospital, Nørrebro Station og Dortheavej. Der investeres 3,98 mia. kr. i udbygningen af Bispebjerg Hospital. Bispebjerg skal åbnes op og integreres i byen med bedre forbindelse til de omkringliggende bydele. Området omkring Nørrebro Station (hvor der kommer metrostation i 2018) har behov for en styrkelse af sammenhængskraften og trygheden. Endvidere skal effekten af de mange projekter i området styrkes. Ved Dortheavej er der ved at blive bygget ungdomshus, kulturhus, bibliotek og bydelsplads, trafikikkerhedsprojekt og boliger (AlmenBolig+). Der skal skabes en bedre sammenhæng mellem brugere og beboerne i området samt en bedre udnyttelse af samlingsstederne.

### VIDENSBYDEL NØRRE CAMPUS

I Vidensbydelen Nørre Campus vil der i de kommende år blive investeret i modernisering af universitetets faciliteter (Niels Bohr Science Park, Panum og Pharma Science Park), Rigshospitalet og den kollektive trafik. Der er statslige investeringer for godt 4 mia. kr. i området. Derfor er der udarbejdet en udviklingsplan for området, som indeholder en strategi for området og forskellige projektforslag. Målet er at sikre, at der bliver en bedre fysisk sammenhæng i området, at samarbejdet mellem universitet, erhvervslivet og byen styrkes og at området opgraderes.

### VALBY SYD

Valby Syd skal klargøres, så der efter udflytningen fra de tidligere industriområder åbnes muligheder for etablering af nye spændende bykvarterer, hvor de historiske spor stadig ses. Med den nye bane mellem København og Ringsted fastlægges anvendelsen af banens nærmeste områder samt placeringen af nye vej- og sti-forbindelser. Valby Syd bliver med Ny Ellebjerg som knudepunktstation et vigtigt trafikalt omdrejningspunkt i byen.

### SYDHAVN

Sluseholmen består af boligkarréer omgivet af kanaler og er kendetegnet ved sit særlige havnemiljø. Sydhavn skal gøres færdig og udvikles med boliger, kultur og serviceerhverv samt være med til at gøre plads til de mange nye københavnere. Sydhavn understøtter brugen af havnen til fritidsformål, opgraderer havnefronten og sikrer forbindelse til de omkringliggende bydele og resten af byen.



CARLSBERG





### **NORDHAVN**

Nordhavn kan blive et af de største byudviklingsprojekter i Skandinavien og ambitionen er, at Nordhavn skal være en model for bæredygtig byudvikling. Derfor skal Nordhavn klargøres til den fremtidige udvikling. Potentielt er der plads til 40.000 beboere og et tilsvarende antal arbejdspladser. Nordhavn skal være med til at virkeliggøre visionen om København som et grønt laboratorium for bæredygtige byløsninger samt give plads til de mange nye københavnere.

### **FRA KØDBYEN TIL POLITORTORVET**

Området fra Kødbyen til Politortorvet, indbefatter Kødbyen, Kalvebod Brygge, som skal udbygges med Kalvebod Bølgen, Falckhuset samt Politortorvet som skal fornyes. Udviklingen i området vil være med til at skabe vækst og beskæftigelse, herunder i kreative erhverv, og til at forbedre udnyttelsen af kollektive transportmidler og sammenhængen til den omkringliggende bydel. De forskellige projekter skal også sikre attraktiv adgang til nye fritidsaktiviteter, god forbindelse mellem by og havnefront samt understøtte brugen af havnen til fritidsformål.

### **NORDØST AMAGER**

På Nordøstamager er der de sidste mange år blevet investeret i den kollektive trafik, herunder metro samt rekreative anlæg såsom Amager Strandpark og den kommende lystbådehavn. Området ligger tæt på lufthavnen, men fremstår i dag blandt andet med nedslidte industriarealer, som kunne udnyttes bedre. Området har potentiale til at tiltrække virksomheder, og derved flere arbejdspladser til byen. Samtidig kan der ske en bedre udnyttelse af Amager Strandpark og lystbådehavnen. Dette ville også være med til at skabe øget tryk i området.

### **ØRESTAD**

Ørestad ligger på grænsen til naturen og med let adgang til resten af verden og Københavns centrum. Ørestad er de senere år blevet udviklet til en effektiv moderne by med boliger og erhverv og højklaset kollektiv trafik. Derudover er bydelen kendt for sin arkitektur. Denne udvikling skal fortsætte, så Ørestaden færdigudvikles. Færdiggørelsen af Ørestad skal være med til at sikre plads til de mange nye københavnere, der ønsker at bo tæt på naturen og byen samt tiltrække virksomheder, der har behov for et stort hovedsæde og en hurtig adgang til hovedstadsregionen, Sverige og resten af verden.

## Udtalelse om kommuneplan 201 I fra SF

---

SF ser kommuneplanen som en visionær og helhedsorienteret plan. København er en by i vækst og kommuneplanen lægger nogle langsigtede linjer for, hvordan væksten skal gå hånd i hånd med sundhed, klima og livskvalitet for alle. København har ambitiøse klimamål og det er positivt at de tænkes ind i byudviklingen med konkrete klimaløsninger.

Kommuneplanens tre hovedfokusområder: Godt hverdagsliv, Viden og Grøn Vækst er gode mål for en byudvikling med fokus på en sammenhængende by hvor der skal være balance mellem nutidens hverdagsliv og visionerne for fremtidens by.

SF vil gerne understrege fire forhold i kommuneplanen som har særligt fokus for os:

### GRØNVÆKST

Der skal være vækst og arbejdspladser i hele København – også i de udsatte byområder. Vi skal turde forskelsbehandle for at stille alle lige. Vi skal lægge noget af alt det gode i de områder, der har mindst. Det er både godt for dem, der bor der – og det er godt for sammenhængskraften i byen, hvis alle københavnere bruger hele byen. Det vil nemlig betyde, at der skabes mest mulig synergi-effekt i København.

### GRØN MOBILITET

SF ønsker at målene for grøn mobilitet fastholdes mindst lige så ambitiøse som i forrige kommuneplan. Vi holder fast i et mål der hedder højst en 1/3 biltrafik og mindst 2/3 kollektiv trafik, cykling og gang. Skal vores mål på grøn mobilitet og CO<sub>2</sub>-neutralitet kunne nås, er det afgørende at vi er konsekvente, målrettede og ambitiøse.

### LIGE ADGANG TIL KULTUR OG IDRÆT

I København skal byrummet invitere til leg og bevægelse. Københavnerne skal møde og inspirere hinanden gennem kulturen i byrummet. Fysisk aktivitet er med til at forebygge mange sygdomme, og forskningen viser, at en mere aktiv livsstil kræver en nem adgang til fysisk udfoldelse. Der skal derfor fokus på udformningen af det nærmiljø, hvor københavnere bor og færdes i det daglige. SF vil fastholde udviklingen af byrummet med grønne oaser, løbe- og gåruter og lege- og aktivitetspladser for børn og voksne.

### UDSATTE BYOMRÅDER

SF er meget opmærksom på de udsatte byområder. København vokser og nye byområder kommer til, men vi skal ikke glemme den eksisterende by – herunder de udsatte boligområder. Alle københavnere skal have livskvalitet og et godt hverdagsliv. Derfor skal vækst, kultur, beskæftigelse og byrum tænkes ind i byens udsatte områder.

### FORSLAG OM ÅRLIGE BYDELSHANDLEPLANER

Til sidst har SF et konkret forslag om at der fremover laves årlige handleplaner for hver bydel. På den måde sikrer vi et fortsat fokus på de eksisterende bydele, samtidig med at vi kan tænke nyt og stort for hele byens udvikling. Årlige bydelshandleplaner vil give mulighed for at styrke dialogen og sammenhængen mellem bydelplaner og kommuneplanrammer og vil skabe et naturligt samarbejde mellem bydele, lokaludvalg og Borgerrepræsentationen.

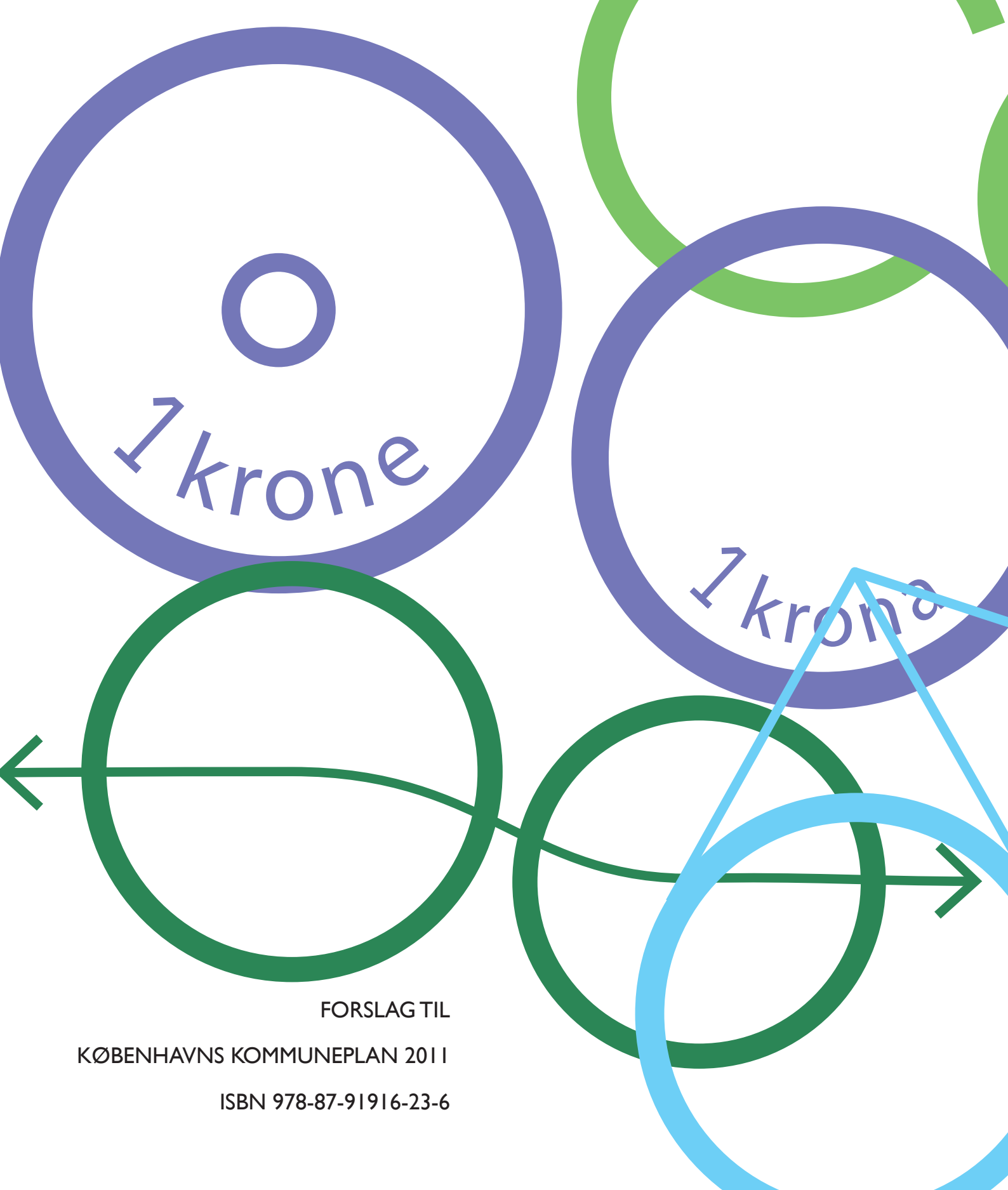
Kommuneplanen kan hentes på Internettet på:  
[www.kk.dk/kp11](http://www.kk.dk/kp11)

eller ved henvendelse til:  
Københavns Kommune  
Økonomiforvaltningen  
Center for Byudvikling  
Rådhuset  
1599 København V

Telefon 3366 3366  
Telefax 3366 7003

Har du spørgsmål til Kommuneplan 2011,  
kan du sende en e-mail til:  
[cbu@okf.kk.dk](mailto:cbu@okf.kk.dk)

Se også den digitale Kommuneplan på:  
[www.kk.dk/kp11](http://www.kk.dk/kp11)



1 krone

1 krone

FORSLAG TIL

KØBENHAVNS KOMMUNEPLAN 2011

ISBN 978-87-91916-23-6