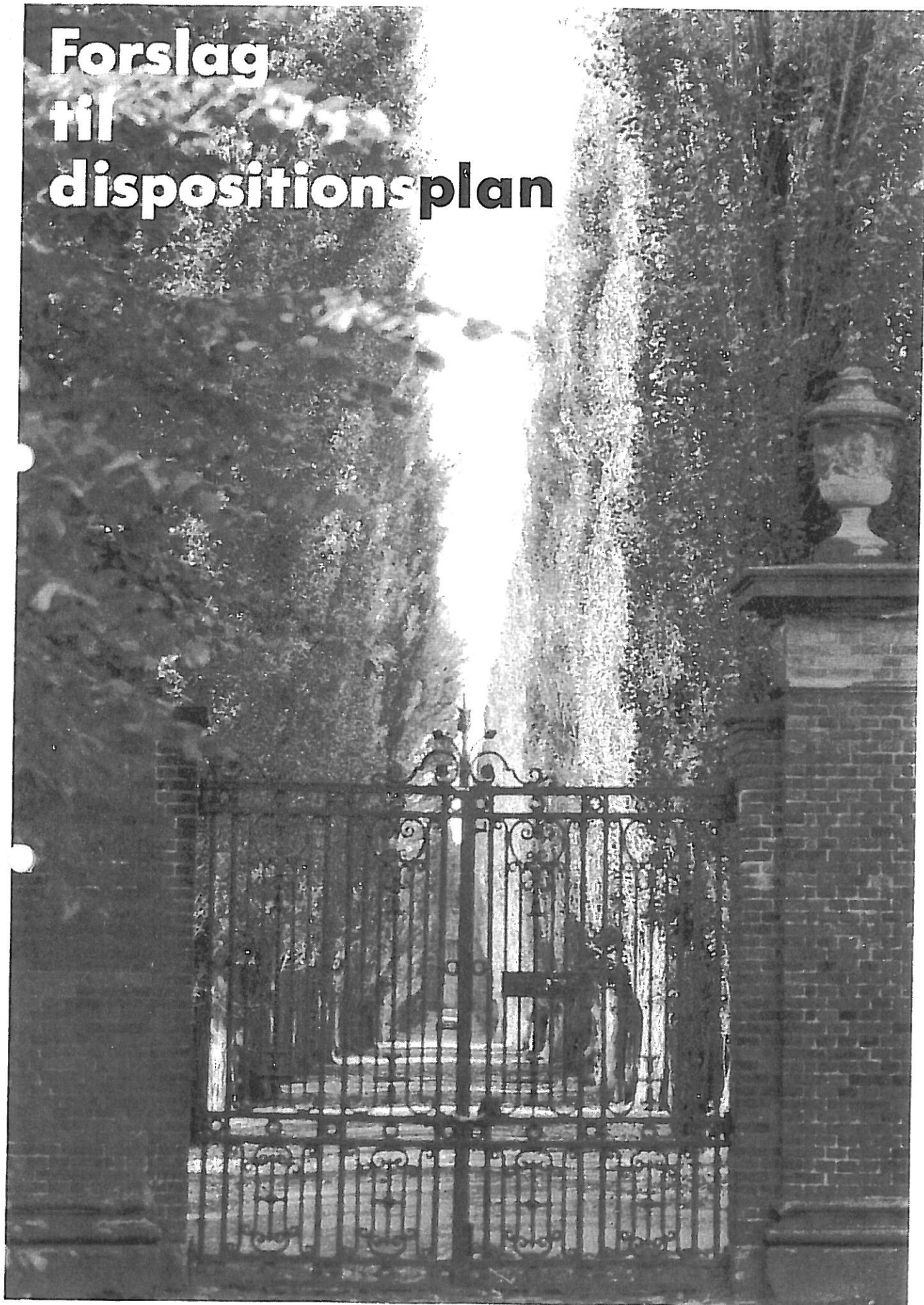





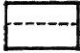

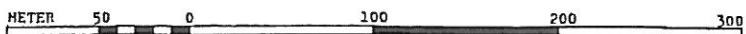
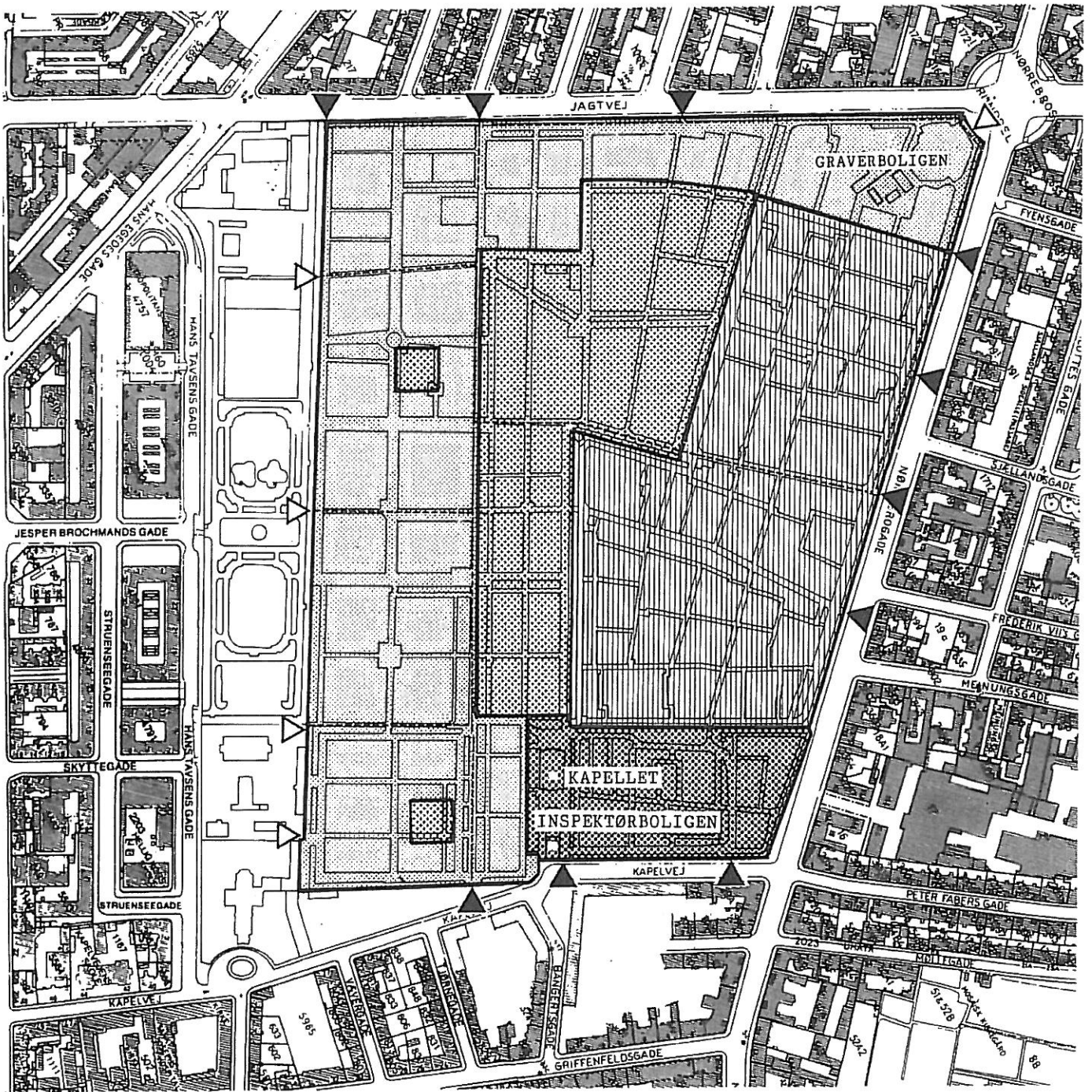


# Forslag til dispositionsplan



# FORESLÅET AREALDISPOSITION ÅR 2020

- |   |                |   |                      |
|---|----------------|---|----------------------|
|  | MUSEALT OMRÅDE |  | EKSISTERENDE INDGANG |
|  | MINDEPARK      |  | FORESLÅET NY INDGANG |
|  | LOKALKIRKEGÅRD |  | STI-PASSAGE          |
|  | PARK           |   |                      |



## FORSLAG TIL DISPOSITIONSPLAN

Dispositionsplanforslaget bygger på ønsket om, dels at knytte Assistens kirkegård nærmere til Nørrebro kvarteret gennem fortsat anvendelse som lokalkirkegård, dels at skabe bedre rekreative muligheder for beboerne i området og, som noget helt centralt, at bevare kirkegårdens mange historiske gravminder for eftertiden.

Projektet omfatter fire dele, jfr. kortet på modstående side.

Afd. A samt Kapellet og Inspektørboligen foreslås anvendt til  museale formål. Det vil sige et område, hvor begravelses-, kultur-, personal- og kunsthistoriske interesser er det primære.

Afd. B til og med F foreslås udlagt som mindepark, hvor de historiske og rekreative interesser kan trives side om side. I mindeparken bør bevaringshensyn dog altid indtage første prioritet.

Afd. H til og med M, plus størstedelen af afd. N foreslås anvendt som lokalkirkegård for den omliggende bydel.

Afd. O til og med X plus 1 og 2, en del af N samt hele afd. G foreslås anvendt til lokalpark, hvor planer og blomsterenge brydes af mindre trægrupper, der omslutter de historiske gravminder i området.

En skarp karaktermæssig adskillelse mellem de fire områder er ikke ønskelig.

Det er stadsingeniørens direktorats mål, at Assistens kirkegård, også efter år 2020, skal fremstå som en organisk helhed.

Denne helhed søges bevaret og udbygget gennem detailprojektering af de overordnede beplantninger og stianlæg i området.

For at sikre offentligheden, og især Nørrebro beboere, det størst mulige udbytte af de foreslåede tiltag, er det stadsingeniørens direktorats opfattelse, at adgangsforholdene til området bør forbedres. En umiddelbar forbedring kan opnås ved at holde de eksisterende porte åbne i Assistens kirkegårds åbningstid.

Derefter kan yderligere forbedringer opnås gennem oprettelse af nye adgangsveje i forbindelse med det overordnede stinet, som vist på kortet på modstående side.

For at forbedre adgangsforholdene til kirkegården og det foreslåede parkområde fra de store bebyggelser mod sydvest, foreslås der anlagt 4 nye adgangsveje fra dette område. Der foreslås endvidere etableret en ny indgang til kirkegården fra Nørrebro Runddel.

På de følgende sider redegøres nærmere for stadsingeniørens direktorats intentioner for hvert af forslagens fire områder.

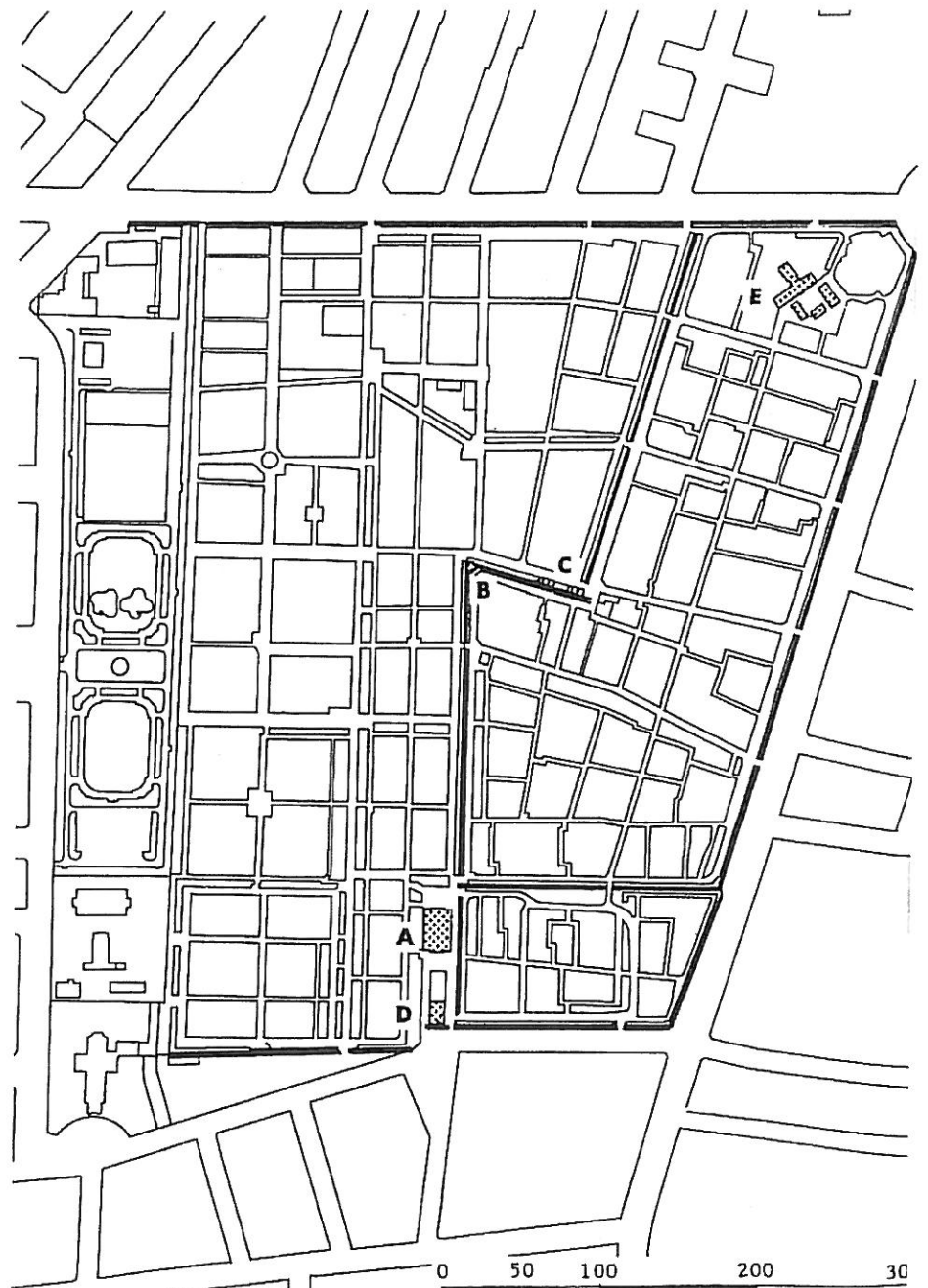
## BYGNINGER OG MURE

Kirkegårdsmurene er et arkitektonisk element, der bidrager til at give Assistens kirkegård sin atmosfære af ærverdige alder. Restauration af murene må derfor udføres med største respekt. Der bør, efter stadsingeniørens direktorats mening, i højere grad være tale om konservering end egentlig restaurering.

De enkelte kirkegårdsbygninger vil alle kunne anvendes til forskellige formål i forbindelse med områdets foreslåede status. Kapellet og den tidligere inspektørbolig tænkes anvendt i forbindelse med den museale funktion.

Lighuset og værktøjsbygningen vil muligvis kunne anvendes på lignende måde.

Den tidligere graverbolig vil, i forbindelse med tilliggende bygninger, bl.a. kunne anvendes i forbindelse med lokalkirkegårdens funktioner.



A. KAPELLET

Kapellet, der er tegnet af arkitekterne Herholdt og Ingemann, opførtes omkring 1868. Bygningen, som for tiden anvendes til konserverlaboratorium, foreslås i fremtiden anvendt til museale formål.

B. MAUSOLEET

Guvernør Peter von Scholtens mausoleum, der stammer fra tiden før 1825, er sammenbygget med den indre mur. Mausoleet, der er kirkegårdens eneste, er registreret som bevaringsværdigt.

C. LIGHUSET

I nærheden af Peter von Scholtens mausoleum, ligeledes sammenbygget med den indre mur, ligger lighuset, der opførtes 1828 og det lidt yngre værktøjshus.

Bygningerne anvendes hovedsageligt til opbevaring af genstande fra hjemfaldne gravsteder.

Kan eventuelt anvendes til museale formål.

D. INSPEKTØRBOLIGEN

Inspektørboligen ved Kapelvej opførtes 1868; en senere tilbygning, der er stilmæssigt beslægtet med Graverboligen, opførtes 1917.

Bygningen, der i dag anvendes som kirkegårds-kontor, foreslås indrettet til museale formål.

E. GRAVERBOLIGEN

Den fredede Graverbolig, tegnet af lase og arkitekt Jens Bang, opførtes i 1806 i forbindelse med kirkegårdens udvidelse.

Bygningen anvendes nu som overgartnerkontor m.m. Graverboligen foreslås anvendt til lokal kirkegårds funktioner, eventuelt i forbindelse med tilliggende eksisterende bygninger.



## DET MUSEALE OMRÅDE

### Afd. A

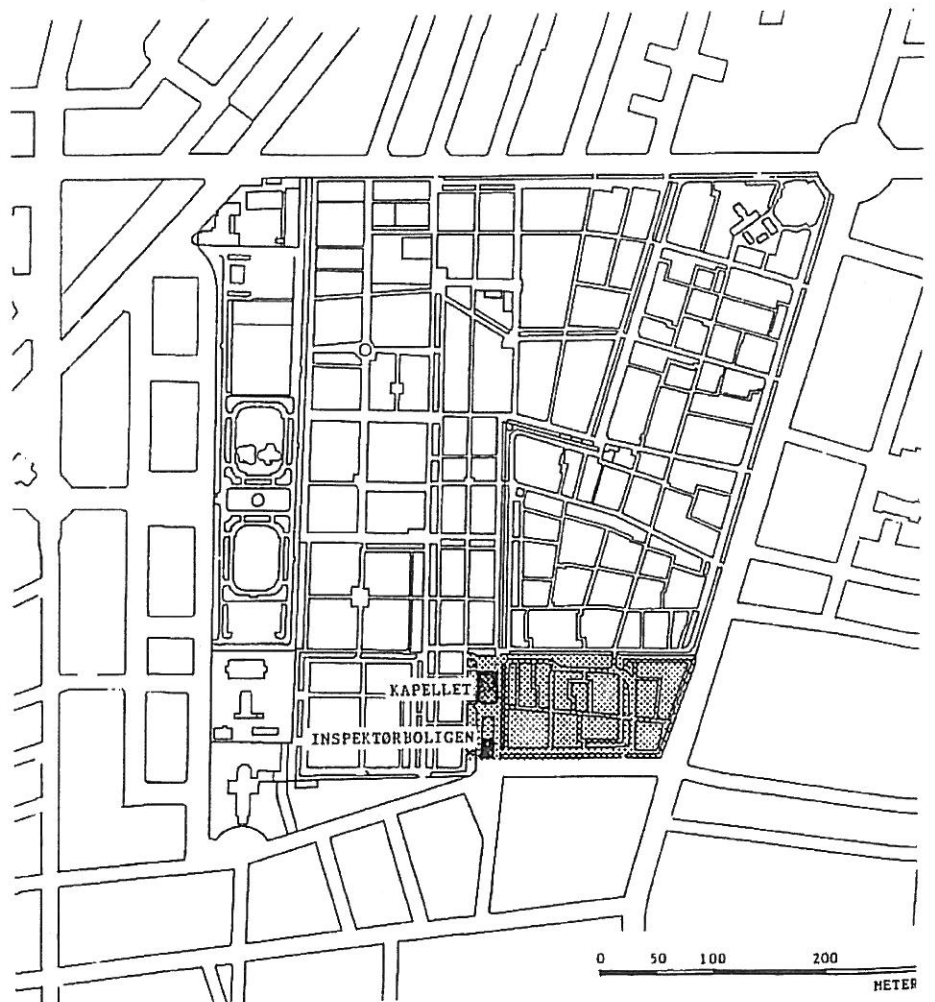
Formålet med det museale område er:

1. - Bevarelse af de monumenter og gravsteder, der hører hjemme på denne del af kirkegården.
2. - Bevarelse eller genskabelse af det historiske kirkegårdsmiljø, i det omfang dette er muligt.
3. - Oprettelse af offentligt tilgængelige samlinger af personalhistorisk, kunsthistorisk og kulturhistorisk interesse samt - gennem inden- og udendørs udstillinger, oplysningstavler m.v. - at varetage områdets informationsopgaver over for offentligheden.

De museale funktioner kan ikke begrænses til afd. A, idet størstedelen af de gravminder, der er registreret som bevaringsværdige, befinder sig på den foreslåede mindeparks område. Den museale virksomhed kan eventuelt etapevis udvides til dele af denne.

Beplantningen i afd. A bør først og fremmest tjene til understregning af områdets historiske karakter og må således underordnes hensynet til de bevarede gravminder.

Dette hensyn gøres også gældende på, og i nærheden af, bevaringsværdige gravminder på Assistens kirkegårds andre afdelinger.



Den museale park..

Afd. A, ca. 1920.

Monumentet i forgrunden til venstre rejstes over billedhuggeren Andreas Weidenhaupt, død 1805.

Monumentet til højre rejstes over gartner F.L. Holbøll, som døde 1820.

F.L. Holbøll var leder af Botanisk Have, som dengang lå bag Charlottenborg.

Assistens kirkegårds fotoarkiv.



Afd. A, ca. 1920.

Monumenterne til venstre i billedet er rejst over:

Digteren Ole Johan Samsøe (død 1796).

Søofficer, leder af orlogsværftet, E.W. Stibolt (død 1796).

Hofbibliotekar Georg Nielsen (død 1797).

Monumenterne er skabt af henholdsvis J. Dajon, A. Weidenhaupt og J. Wiedewelt, der alle var anerkendte kunstnere.

Assistens kirkegårds fotoarkiv.



Komponisten Friederich Kuhlau, der levede fra 1786 til 1832, er kendt og værdsat for sin musik til bl.a. "Elverhøj" og for sine kammermusikalske værker med fløjten som hovedinstrument.

Kuhlaus gravsted, på afd. A, var en oprindelig karakter, der skaber behov for en harmonisk tilpasning af de nærmeste omgivelser.



## MINDEPARKEN

### Afd. B-F

Inden for de gamle mure, der opførtes i forbindelse med kirkegårdens udvidelse i 1806, findes det største antal historiske gravminder. Det falder derfor naturligt at disponere dette område som "Mindepark", hvor historiske og rekreative interesser trives sideløbende.

Hovedformålet med mindeparken er dog at bevare de historiske gravminder i et autentisk miljø.

Det er derfor stadsingeniørens direktorats opfattelse, at der bør åbnes mulighed for en (stærkt begrænset) fortsættelse af begravelsesfunktionen i området.

Et fungerende miljø vil være til væsentlig støtte for bevaringsstræbelserne.

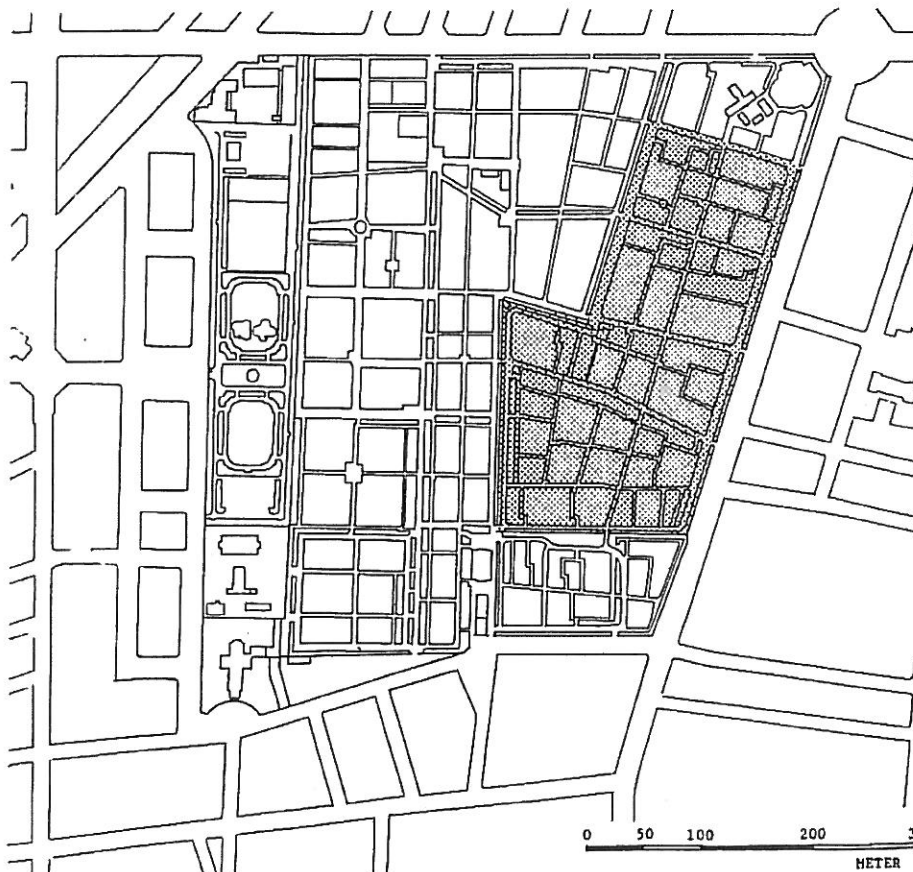
En fortsættelse af begravelsesfunktionen, også efter år 2020, forudsætter dog en ændring af bestemmelserne for Assistens kirkegård i "Vedtægt for Københavns begravelsesvæsen" § 7.

Rammerne for begravelser inden for mindeparkens område foreslås fastlagt i en detailplan, der, med respekt for bevaringsværdige monumenter m.m., giver mulighed for nybegravelser og anviser regler for fornyelse af langtidsfæster.

Denne detailplan bør udarbejdes i samarbejde med den gruppe, der varetager områdets museale interesser.

Mindeparken disponeres som en parkmæssig helhed, der veksler mellem åbne og tætte områder. På egnede steder indpasses mindre anlæg til ophold og hvile.

Alle eksisterende porte i kirkegårdsmurene foreslås holdt åbne i mindeparkens åbningstid, dels for at forbedre områdets tilgængelighed, dels for at sikre offentlighedens opsyn med alle dele af parken.





Den foreslåede mindepark rummer mange gravsteder og monumenter fra forskellige epoker, hver med deres kunstneriske idealer. Bundet sammen af en frodig vegetation, danner de et meget rigt, men også meget sårbart miljø, som må behandles med yderste varsomhed.

(Afd. E. 1987)



Hvor det er muligt bør det tilstræbes, at bevare gravsteder og monumenter i helheder, med bibeholdelse af en del af kirkegårdsstrukturen - d.v.s. stier og ubrudte rækker af gravsteder med varierende beplantning.

(d. B. 1985)



Hvor monumenter ønskes bevaret i åbne partier, bør de støttes af en robust beplantning eller et gitter.

De vil ellers virke "ensomme og forladte".

(Afd. E. 1987)



## LOKALKIRKEGÅRDEN

### Afd. J-M og en del af afd. N

Som nævnt i indledningen, er det stadsingeniørens direktorats opfattelse at en del af Assistens kirkegård bør opretholdes som lokalkirkegård for Nørrebro-kvarteret

Arealet der tænkes anvendt til dette formål, svarer i størrelse til det areal der gennem en årrække har kunnet dække behovet for gravsteder.

Arealet er i dag udelukkende udlagt til kistegravsteder.

I lyset af de sidste mange års udvikling, bort fra kistebegravelser hen imod urnebegravelser, vil mindst halvdelen af de eksisterende gravlodder kunne om-lægges til urnegravsteder.

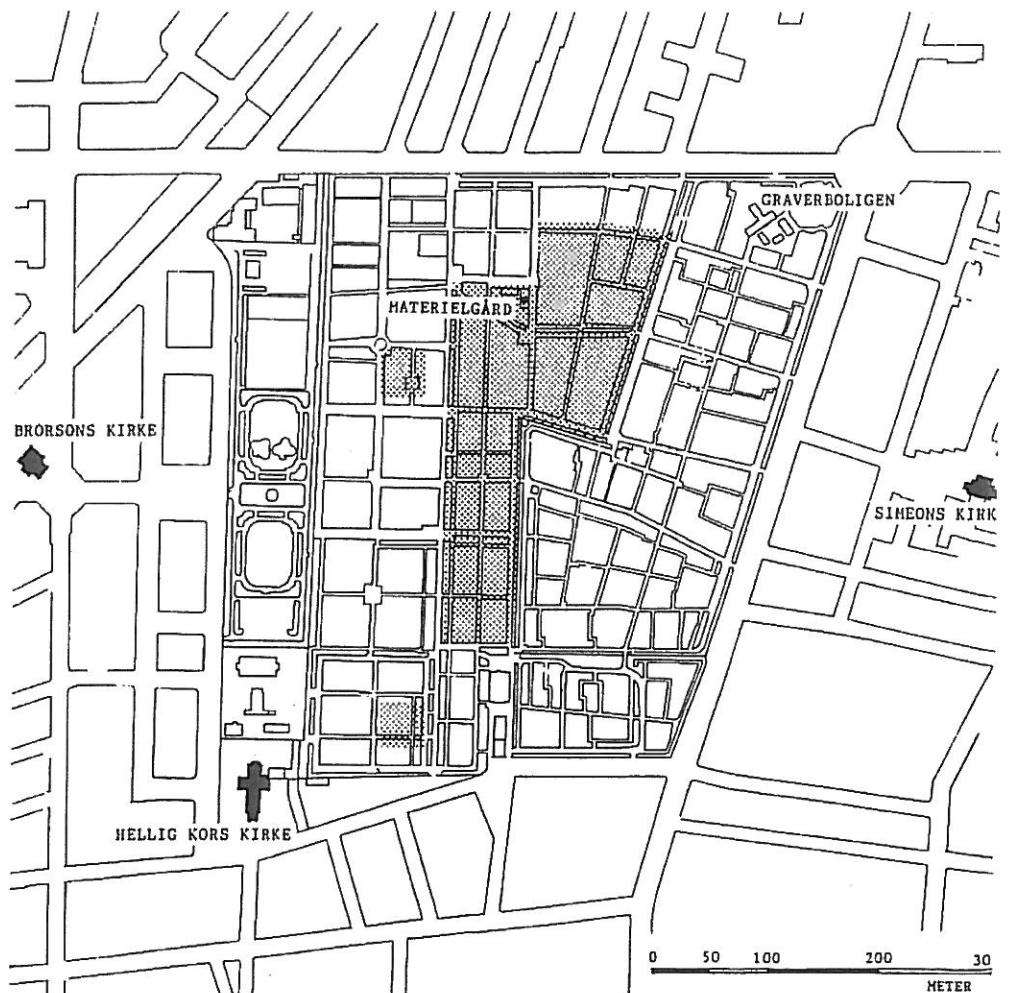
Dette betyder, at det fremtidige behov, for både det ydre og det indre Nørrebro, vil være dækket i en meget lang årrække.

I perioden op til år 2020 foreslås begravningspladsen anlagt i takt med behovet, og efter tidens ønsker til begravningsform.

I samme tidsrum vil så godt som alle gravsteder på de nu benyttede begravningsarealer, der er beliggende på Assistens kirkegårds sydvestlige område (jf bilag 2, side 6) være hjemfaldne og området under gradvis udvikling til parkmæssigt brug.

Den nye begravningsplads har i dag parkmæssige kvaliteter i visse områder. Disse kvaliteter søges bevaret gennem en afbalancering af tætte gravstedsarealer med mere åbne fredfyldte områder af rekreativ karakter.

Den nære kontakt mellem begravningspladsen og den nye park bør opretholdes. Den nødvendige afgrænsning tænkes udført ved hjælp af beplantninger, og adgangen mellem de to områder opretholdt gennem et samordnet net af stier.



De parkmæssige kvaliteter, der i dag præger store dele af den foreslåede lokalkirkegård, er til stor glæde for Nørrebro's beboere.

Her er familiens yngste på jagt efter hasselnødder.

De store rekreative ressourcer i området tænkes bevaret også efter arealets overgang til begravelsesplads. (Afd. K, 1987).



I åbne græsklædte arealer kan der anlægges fællesgravpladser til urnebegravelser eller til kistebegravelser.

Gravstederne kan f.eks. markeres med liggende sten. (Afd. K, 1987).



Begravelsespladsen bør også kunne tilbyde gravsteder, der er i samklang med tidens formsprog og ønsker til anlægstyper.

(Referancebillede fra Bispebjerg kirkegårds afd. A, 1987).



## PARKEN

Afd. P-0, afd. 1 og 2, afd. O, en del af afd. N og hele afd. G

Det foreslåede parkområde strækker sig fra Nørrebro Runddel, langs Jagtvej til Jagtvejens skole og videre langs Hans Tavsen Park til Kapelvej.

Som i de øvrige områder, vil der også i det foreslåede parkområde blive lagt vægt på at bevare mest muligt af den eksisterende beplantning. Med dette som udgangspunkt, foreslås den skovagtige karakter i parkområdets østlige del bevaret og videre udbygget gennem supplerende træplantning og etablering af skovbundsvegetation.

Strækningen langs Hans Tavsen Park og den store legeplads ved Jagtvejens skole, foreslås anlagt som et parkområde, hvor plæner og blomsterenge brydes af små trægrupper, der omslutter områdets historiske gravminder.

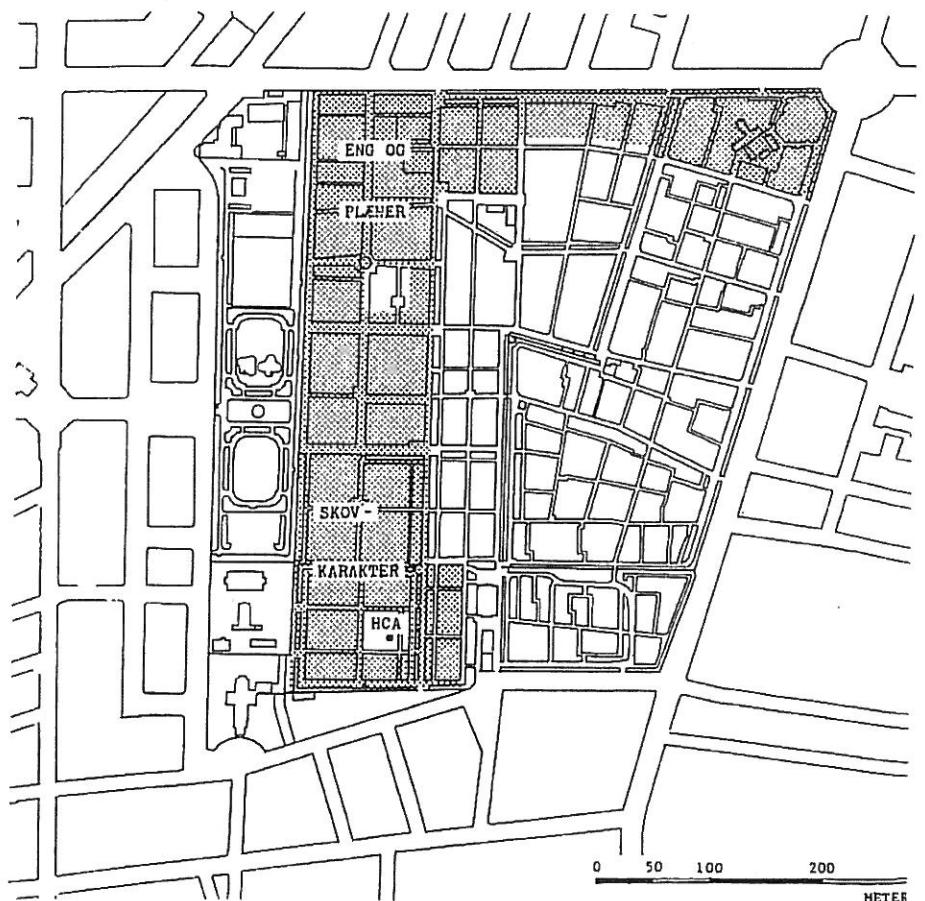
Af hensyn til trafikstøj - og til sløring af den høje bebyggelse - foreslås parkområdet langs Jagtvej afgrænset med en bevoksning af høje træer med tæt underbeplantning.

Beplantningen i denne del af parken foreslås udført som et forløb, der gradvist ændrer karakter efter de tilgrænsende områder.

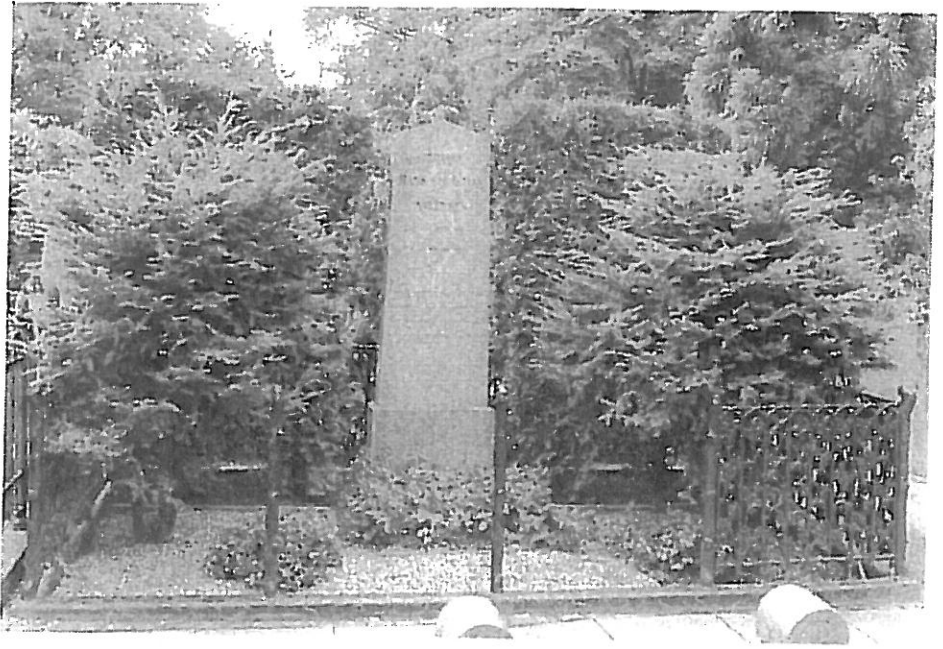
Ved sløjfning af hjemfaldne gravsteder tages der særligt hensyn til begravelsesvæsenets pligt til at bevare mindet om "kendte og fortjenstfulde" personer.

I tiden op til år 2020 bør bevaringen af disse gravminder ikke være restriktiv.

I parken kan der anlægges enten midlertidige enklaver, til fredning af partier med særligt mange ikke hjemfaldne gravsteder indtil år 2020, eller permanente anlæg der omslutter bevaringsværdige gravsteder, som for eksempel H.C. Andersens.



H.C. Andersens gravsted ligger i det foreslåede parkområde. Selve gravstedet er beskedent. For at sikre det værdige omgivelser bør man undlade at slojfe de nærmest liggende gravsteder, således at kirkegårds miljøet bevares. Gitteret havde på fotograferingstidspunktet været udsat for hærværk. (Afd. P, 1987).



I årene op til 2020 vil det foreslåede parkområde præges af et stedse mindre antal ikke hjemfaldne gravsteder. I denne periode, hvor området ændres hen imod det beskrevne endemål, bør de tilbageværende gravsteder understøttes af gitre eller robuste beplantninger. (Afd. P, 1987).



Parkens vildtlevende fugle og øvrige fauna er helt afhængige af beplantningen.

Kratagtige partier som dette søges derfor bevaret, også i de dele af parken der foreslås udlagt til plæner og blomsterenge.

(Referencebillede fra Assistens kirkegårds afd. E, 1987).



## UDVIKLINGSARBEJDER INDTIL ÅR 2020

Assistens kirkegård vil indtil år 2020 have status af begravelsesplads. Der vil indtil da være gravsteder i brug over hele området. Af pietet for disse må overgangen til det mere parkmæssige foretages med stor hensynsfuldhed.

Efter en borgerrepræsentationsbeslutning, der godkender den hermed forelagte dispositionsplan, kan stadsingeniørens direktorat umiddelbart påbegynde projekteringen af hovedtrækkene i den struktur, der skal være gældende for hvert af de fire områder i år 2020.

### PROJEKTERINGSARBEJDER

Udarbejdelse af plejeplaner for hvert af de fire områder, og for området som helhed, vil være første trin i projekteringsarbejdet. Man vil herefter kunne tilpasse områdets daglige drift med sigte på de i dispositionsplanen beskrevne målsætninger. Herved vil en stor del af de foreslåede dispositioner kunne gennemføres - eller være delvis afsluttede - allerede før år 2020.

### OMLÆGNINGSARBEJDER

Arealfrigørelse til lokalkirkegården kan påbegyndes umiddelbart efter dispositionsplanens godkendelse, således at man hurtigt herefter vil kunne overføre nysalg af gravsteder hertil.

Når dette er sket, bør der ikke anvises nysalg i det foreslåede parkområde, som således, gennem det gradvise hjemfald af eksisterende gravsteder, i princippet vil være frigjort til parkformål i løbet af 20 år, (jf. beskrivelse af parkområdet side 24)

Ved nøje planlagte etapevise anlægs- og beplantningsarbejder, vil dele af parkområdet således kunne tages i brug, allerede før de sidste gravsteder er hjemfaldet.

### BEVARINGSARBEJDER

For Assistens kirkegård som helhed er der behov for en hurtig indsats til imødegåelse af udefra påførte skader på bevaringsværdige gravsteder og gravstedsinventar.

Det er naturligvis særlig vigtigt i den foreslåede mindepark og det museale område.

Som nævnt i afsnittet om mure og bygninger, er de gamle kirkegårdsmure af stor betydning som miljøbærende element.

Det er stadsingeniørens direktorats opfattelse, at der også her er behov for en hurtig indsats.

### PLEJEPLANER

Plejeplanerne vil tage sigte på bevarelse af kirkegårdens karakteristiske og artsrige plantebestand.

Med år 2020 som tidshorisont må det dog påregnes, at en del buske og træer vil være udlevede og erstattet med nye.

Nødvendige efterplantninger såvel som nyplantninger tænkes udført med et bredt udvalg af stedsegroen og løvfældende træer og buske.

Stadsingeniørens direktorat må anbefale, at botaniske sjældenheder og arter, der ikke er normalt forekommende her i landet, også i fremtiden indtager deres traditionelle plads på Assistens kirkegård.

Kirkegården er af uvurderlig betydning som "naturområde" for såvel bydelens mennesker, som for den lokale bestand af vildtlevende fugle. For fuglene er den et livsvigtigt fødesognings- og yngleområde. Også dette forhold vil blive tillagt stor betydning ved udarbejdelse af pleje- og beplantningsplaner.

#### ANLÆGSARBEJDER

Delvis uafhængigt af de dispositioner der vil blive truffet med hensyn til bevaring af historiske gravminder, vil man kunne udføre en del anlægs- og beplantningsopgaver før år 2020.

Udlevede beplantninger kan erstattes med nye, som vil have opnået en passende størrelse og robusthed ved områdets endelige overgang til park.

i mindeparken kan mindre enklaver, hvor begravelser stadig kan finde sted som led i bevaringsbestræbelserne, anlægges og beplantes.

#### ADGANGSFORHOLD

I forbindelse med den trinvis om- og nydisponering af Assistens kirkegårds arealer, bliver der behov for en forbedring af adgangsforholdene.

Dette kan umiddelbart opnås ved at gøre alle eksisterende porte i murene passable i kirkegårdens åbningstid.

På lidt længere sigt, vil der være behov for en adgangsvej direkte fra Nørrebros Runddel - ligesom det vil være nødvendigt at etablere adgangsveje fra de store bebyggelser sydvest for Hans Tavsens Park.

#### DETAILPROJEKTERING

Det er stadsingeniørens direktorats opfattelse, at kommende generationer bør have mulighed for at sætte deres eget præg på Assistens kirkegårds område.

Den kommende detailprojektering vil derfor søge fleksible løsningsmodeller, der ikke blokerer for en videre udvikling.

slutning di. (BGV 1244/80)

BGV

KØBENHAVNS MAGISTRAT  
4. AFDELING  
RADHUSET - 1599 KØBENHAVN V.  
TELF.: 01 15 38 00

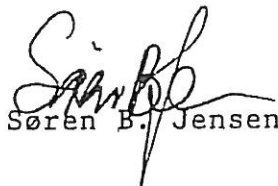
Den 9. juni 1989.


Hoved- J.nr. 2361.

- /.
- Det skal til orientering meddeles, at borgerrepræsentationen i mødet den 25. maj 1989 har tiltrådt byplan- og trafikudvalgets i aftryk vedlagte betænkning af 16. maj 1989 vedrørende "Dispositionsforslag år 2020 for Assistens Kirkegård".
- /.
- Der vedlægges endvidere aftryk af magistratens indstilling af 12. september 1988.

Med venlig hilsen

P. b. v.

  
Søren B. Jensen

  
Lars Markersen

#### Uddrag af mødereferat

Ordføreren (*Bente Frost*): Hvis man kan sige, at noget er glædeligt i forbindelse med begravelse, vil jeg sige, at behandlingen af sagen om Assistens Kirkegård har været en positiv oplevelse både i Kulturudvalget og i Byplan- og Trafikudvalget.

Det har været en enig indstilling fra begge udvalg om støtte til det forslag, som magistratens 4. afdeling har udarbejdet, og forslaget har fået mange roser med på vejen.

Det gennemgående træk i de bemærkninger, der har været gjort under udvalgsbehandlingen, har været, at man synes, det er af overordentlig stor værdi, at området bliver åbnet mere for offentligheden, eller at man i hvert fald gør det mere attraktivt for offentligheden at komme ind på området, som jo er utroligt smukt og særpræget.

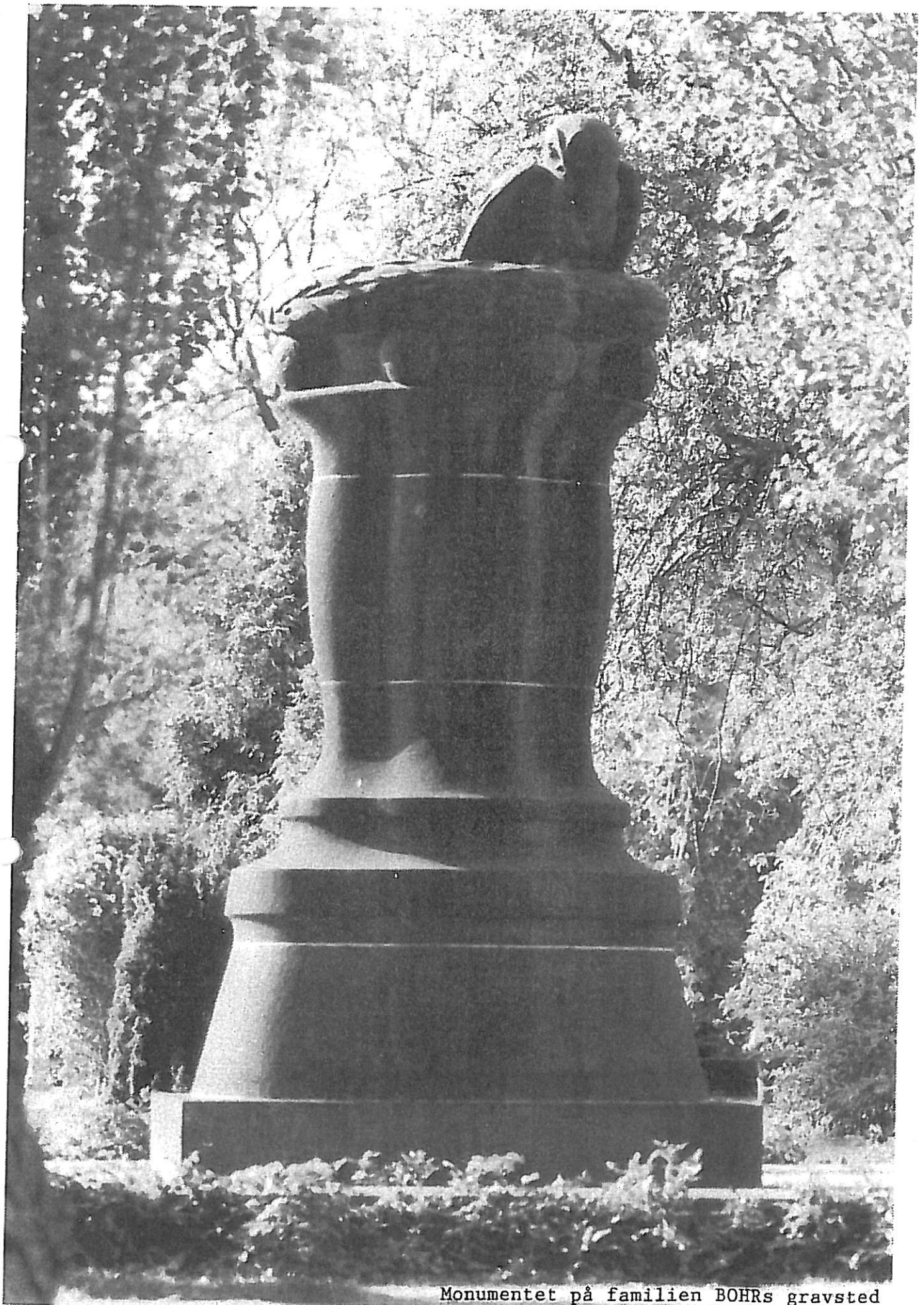
Jeg skal opfordre Borgerrepræsentationens medlemmer til at gå gennem området, hvis de en lørdag-søndag ikke ved, hvad de skal beskæftige sig med. Det er en utroligt stor oplevelse at se de forskellige gravsteder og alle blomsterne og planterne.

Vi tror også, at man ved at fortsætte med begravelser her, så det bliver en nærbegravelsesplads på Nørrebro, opfylder et ønske i befolkningen. Jeg tror, at mange meget gerne vil have, at familien bliver begravet i det nære miljø.

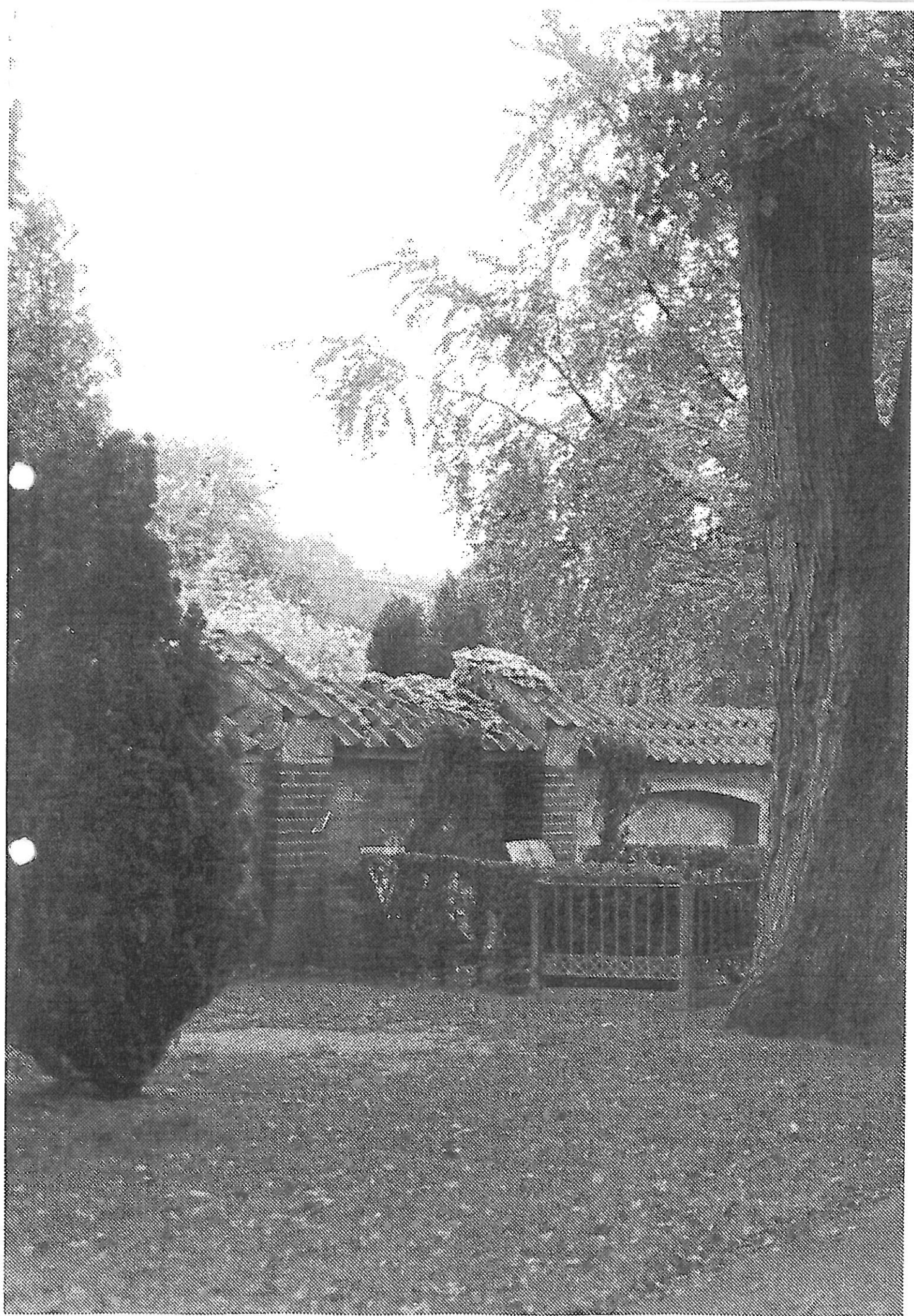
Vi synes, at dette forslag er meget bedre end det, der blev fremsat for nogle år tilbage, og som sagt er det en enstemmig indstilling.

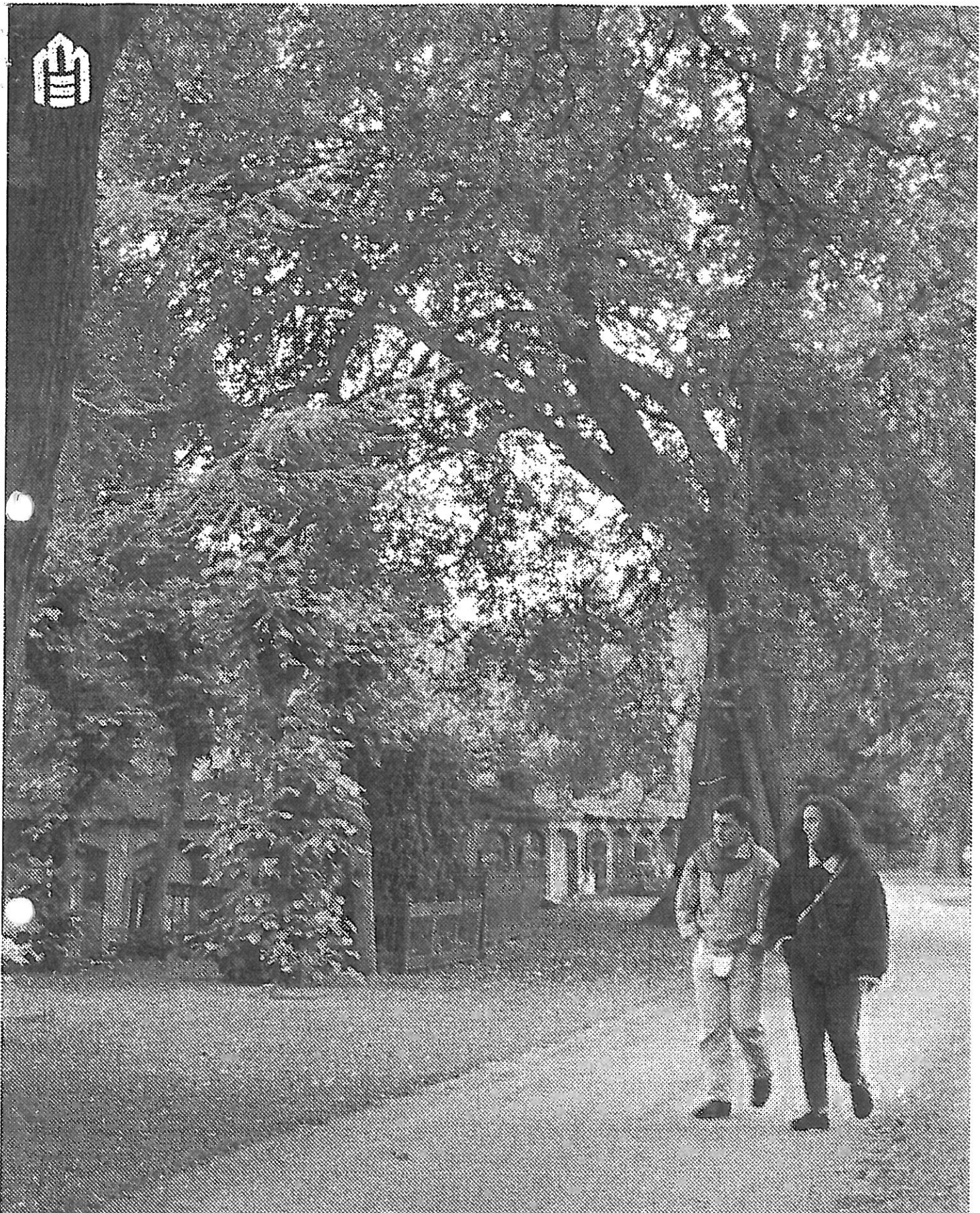
Udvalgets indstilling tiltrådtes.





Monumentet på familien BOHRs gravsted



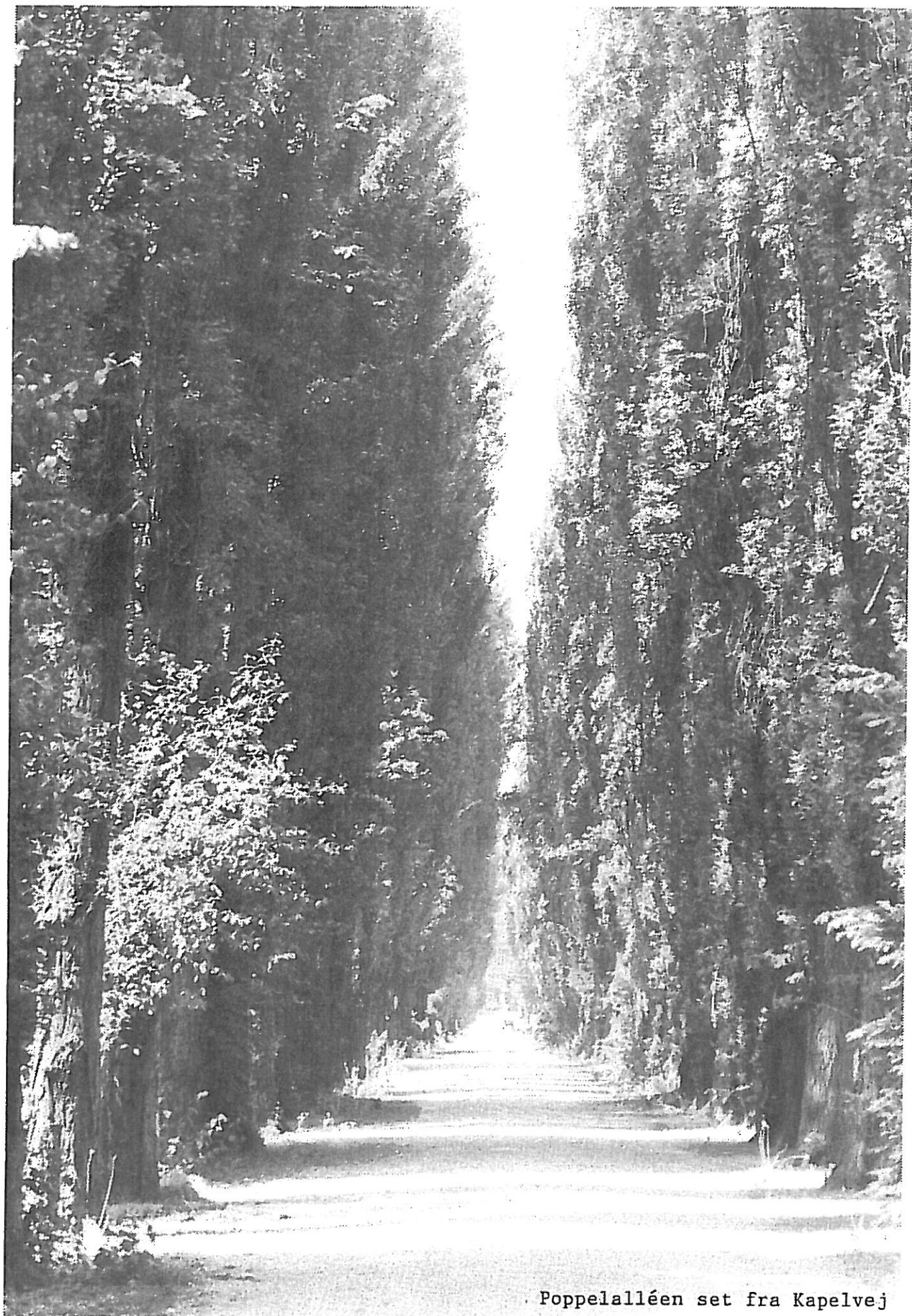


**ASSISTENS KIRKEGÅRD**  
**dispositionsforslag år 2020**

# INDHOLDSFORTEGNELSE

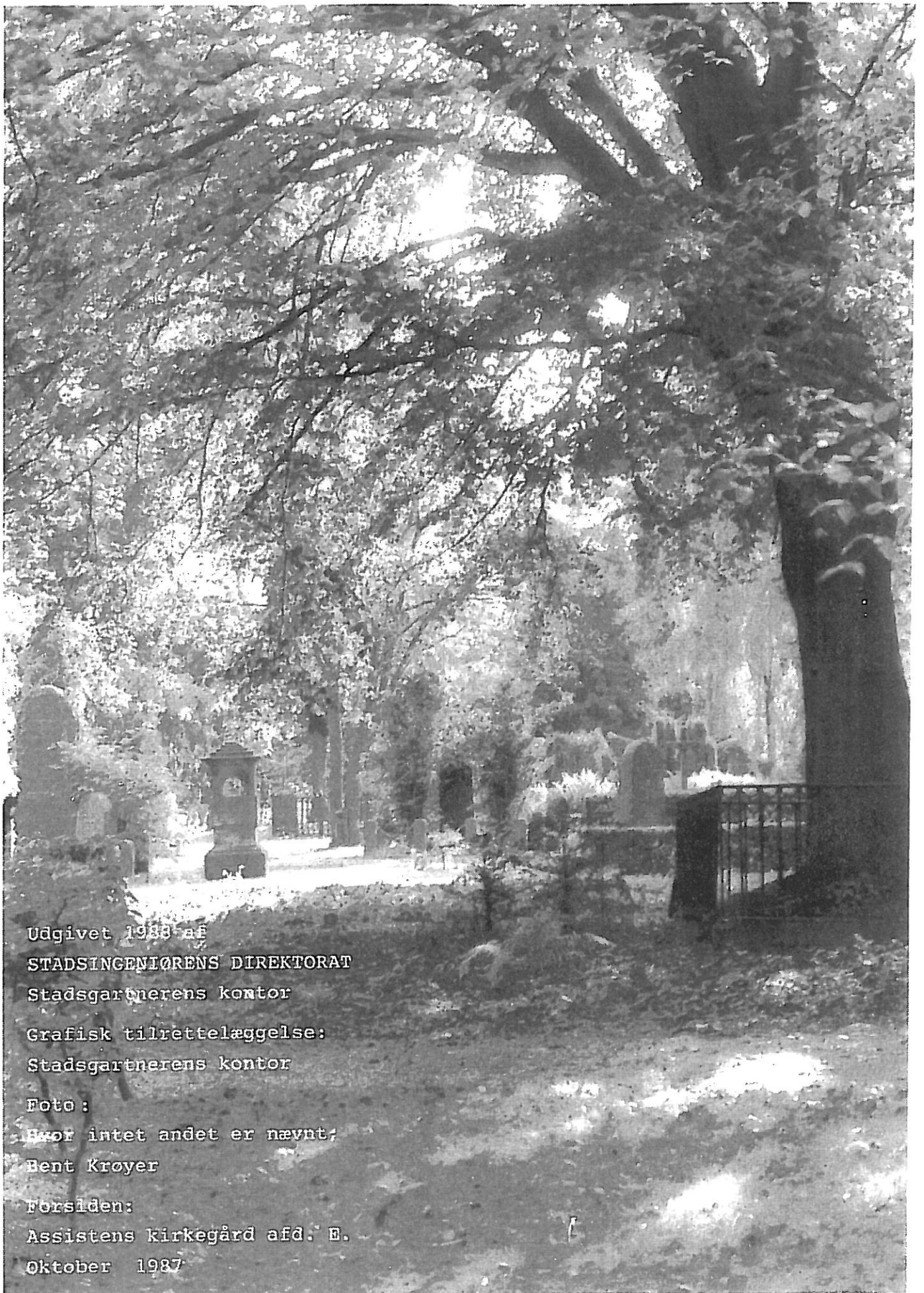
	side
<u>INDLEDNING</u>	3
Assistens kirkegårds historie	4-5
Indstilling til borgerrepræsentationen 1983	6-7
Katalogisering af gravsteder	8-9
Hjemfald af gravsteder 1979-2020	9-11
"ASSISTENS" en park med fortid og fremtid	12
<u>FORSLAG TIL DISPOSITIONSPLAN</u>	13
Kort over foreslået arealdisponering	14
Dispositionsplanens hovedpunkter	15
Bygninger og mure	16-17
Det museale område	18-19
Mindeparken	20-21
Lokalkirkegården	22-23
Parken	24-25
Assistens kirkegårds udvikling indtil 2020	26-27





Poppelalléen set fra Kapelvej

**ASSISTENS KIRKEGÅRD**  
**dispositionsforslag år 2020**



Udgivet 1988 af

STADSINGENIØRENS DIREKTORAT

Stadsgartnerens kontor

Grafisk tilrettelæggelse:

Stadsgartnerens kontor

Foto:

Har intet andet er nævnt:

Bent Kroyer

Forsiden:

Assistens Kirkegård afd. E.

Oktober 1987



## INDLEDNING

I borgerrepræsentationens møde den 24. juni 1983 blev magistratens forslag om godkendelse af retningslinier for planlægningen af Assistens kirkegårds fremtidige anvendelse samt et forslag om en kapitalbevilling på 350.000 kr. til ekstraordinære arbejder på kirkegården tiltrådt (forslaget er gengivet på side 7).

En nylig afsluttet katalogisering af næsten 6.000 gravstedsnumre, på basis af de anførte retningslinier, har vist, at antallet af bevaringsværdige gravminder er væsentligt højere end tidligere antaget. Dette har medført en revurdering af stadsingeniørens direktorats tidligere (i 1983) forelagte forslag til arealdisponering.

Efter drøftelser med repræsentanter for:

Magistratens 1. afdeling  
Københavns stadsarkiv  
Københavns bymuseum  
Thorvaldsens Museum  
Stadsarkitektens direktorat  
Københavns begravelsesvæsen  
Stadsgartnerens kontor

kan det foreslås, at den af borgerrepræsentationen i 1951 vedtagne forlængelse af brugsretten til Assistens kirkegård som begravelsesplads indtil udløbet af 2019 ændres således, at en del af kirkegården, også efter år 2020, kan anvendes som lokalkirkegård for den omliggende bydel. (Dette nødvendiggør en ændring af § 7 i "Vedtægt for Københavns begravelsesvæsen").

Blandt Nørrebro's beboere er det et udtalt ønske at bevare de flest mulige funktioner i lokalområdet.

Tiden er løbet fra de store centrale anlæg, der ofte skaber afstandsproblemer.

Især i forbindelse med begravelser er nærhedsprincippet af betydning, idet det i regelen er ældre mennesker, som oftest den afdødes efterladte ægtefælle, der besøger og tilser graven.

Ydermere er det stadsingeniørens direktorats opfattelse, at når beboerne opfatter Assistens kirkegård som "deres kirkegård", vil dette medvirke til at dæmpe den hærværksbølge, der har været årsag til uoprettelige skader på mange bevaringsværdige monumenter og gravstedsinventar.

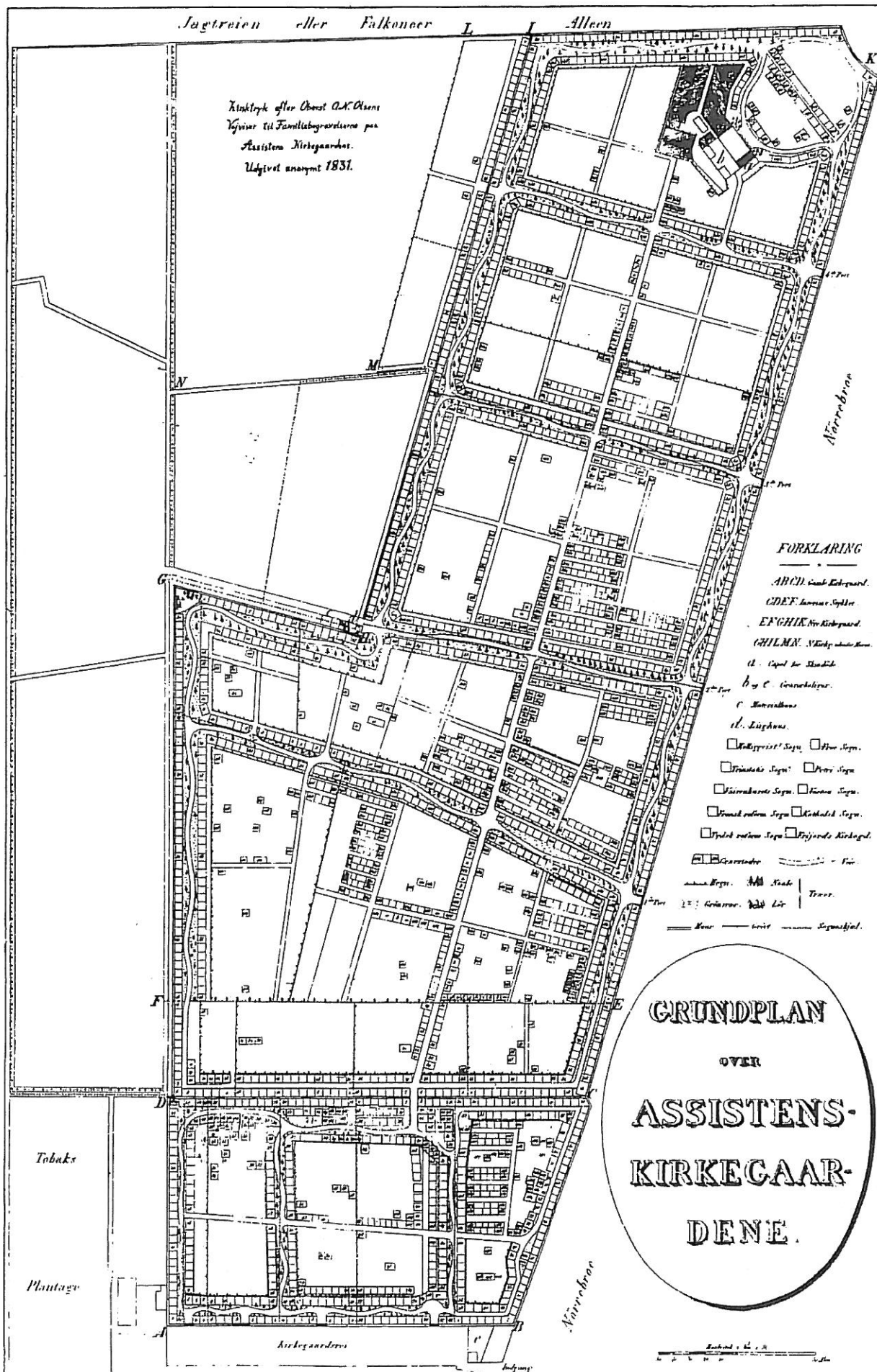
Det er arbejdsgruppens opfattelse, at det for mange kunstnerisk eller historisk værdifulde mindesmærkers vedkommende er af stor betydning, at kirkegårdsmiljøet omkring dem bevares.

For opretholdelse af et autentisk miljø omkring disse gravsteder er det vigtigt, at der efter år 2020 også gives mulighed for et begrænset antal nybegravelser i de områder, der foreslås indrettet til mindepark og museal afdeling.

På den del af Assistens kirkegård, som ikke agtes udlagt til lokalkirkegård, mindepark og museal afdeling, foreslås udlagt arealer til parkformål i tilslutning til lokalparken Hans Tavsens Park (anlagt 1908) og langs Jagtvej.

På de følgende sider gives et kort resumé af Assistens kirkegårds historie, tidligere behandlinger i borgerrepræsentationen, en prognose for sløjfningsfrekvensen frem til år 2020 samt stadsingeniørens direktorats forslag til dispositionsplan og de tilgrundliggende intentioner.

# ASSISTENS KIRKEGÅRD 1831



## ASSISTENS KIRKEGÅRDS HISTORIE

Assistens kirkegårds første afsnit anlagdes 1760 til afløsning af de indenbys assistens kirkegårde, der var oprettet under pesten i 1711. Kommunen anlagde kirkegården med dens mur, mod at den ved mageskifte overtog de indenbys kirkegårde.

Arealet var 36.000 kv.alen og er i dag betegnet som afdeling A.

I begyndelsen var det byens fattige, der benyttede kirkegården.

Efter branden i 1795, hvor Nikolaj kirke, der havde den største del af kirkegården, brændte, og det besluttedes ikke at genopbygge kirken, kom der rigtig gang i at oprette gravsteder, især langs murene.

1802 var arealet fyldt, og man ønskede at få hele arealet ud til Jagtvej anlagt som udvidelse.

Man havde åbenbart glemt, hvorledes den første del var blevet erhvervet, for kirkerne ankede over, at kommunen, som også ejede dette areal, forlangte betaling.

Der måtte derfor, indtil forhandlingerne var afsluttet, udlægges et mindre areal - det såkaldte "Interimsstykke" - vest for den gamle kirkegård. Dette areal er den østligste del af det, der nu betegnes som afdeling B og C.

I 1805 kunne udførelsen af den ønskede udvidelse på 181.000 kv.alen - de nuværende afdelinger B til og med G - påbegyndes.

Kirkerne bekostede selv indhegningen med mur og delte udgiften imellem sig i forhold til deres areal.

De lodtagende kirker var: Vor Frue kirke, Helligånds, Trinitatis og Petri kirker samt de katolske og reformerte menigheder. Samtidig anlagde kommunen i sydvesthjørnet uden for muren ved Jagtvej en frijordskirkegård på 62.600 kv.alen til ubemidlede døde. Frijordskirkegården og de nye frijordsområder - afdeling H til og med Ø - blev senere i etaper solgt til kirkerne til almindelige kirkegårde. I 1847 var man nået til det areal, der nu er Hans Tavsens Park, med frijord.

Samtidig med udvidelsen af Assistens kirkegård i 1805 blev det forbudt at benytte kirkerne som begravelsesplads, hvorefter der blev stort behov for oprettelse af gravsteder.

Det var dog stadig tilladt at benytte kirkegårdene omkring kirkerne til begravelser; denne anvendelse ophørte i 1851 (på Christianshavn dog først i 1853).

Det blev især gravstederne langs muren og langs kirkegårdens hovedveje, der blev købt for langt åremål, ja endog for bestandig, men de øvrige arealer blev først brugt som liniegravsteder, d.v.s. gravsteder uden fornyelsesret og først senere anlagt som familiegravsteder eller med gammelt udtryk "ejendomsgravsteder".

En kongelig resolution bestemte i 1879, at der efter 1. januar 1960 ikke måtte sælges jord til begravelser på Assistens kirkegård, der herefter ville kunne nedlægges 1. januar 1980. Dette indebar, at de sidste begravelser kunne finde sted i 1959.

Det blev tillige fastlagt, at kirkegården ikke skulle bebygges, men overgå til parkformål, forudsat at man ved udformningen specielt var rettet hensynet til en værdig bevarelse af de ypperste gravmæler og minder over kendte personer, der var begravet på kirkegården.

ASSISTENSKIRKEGÅRDENE 1831

Grundplanen til venstre findes i en anonymt udgivet vejviser til familiegravstederne på Assistenskirkegårdene.

Grundplanen er tegnet af oberst O. N. Olsen.

## BR-FORHANDLINGER 1879-1983

Diskussionen om Assistens kirkegårds fremtid er ikke af ny dato. Allerede i 1873 udtalte Københavns daværende biskop H.L. Martensen, at det var hans håb, at Assistens kirkegård måtte blive bevaret som "en Park med smukke Monumenter".

Kirkegårdens fremtid er behandlet af borgerrepræsentationen ved flere lejligheder:

- 24. februar 1879 (BRF side 1031-1086)
- 29. marts 1951 (BRF side 3074-3102)
- 17. september 1981 (BRF side 1313-1314)
- 24. juni 1983 (BRF side 1176-1178)

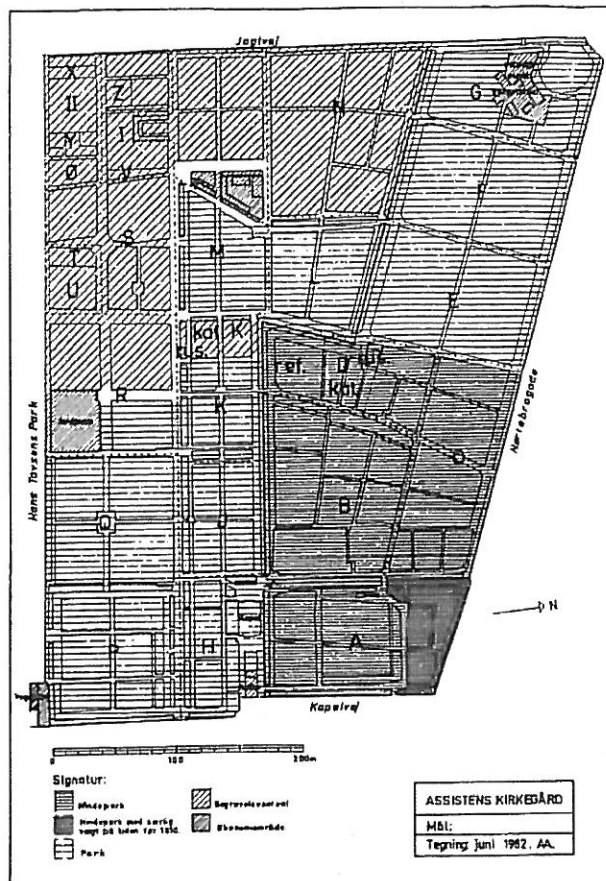
I borgerrepræsentationens møde 29. marts 1951 (BRF 1950-51 side 3074-3102) vedtoges det at udsætte nedlæggelsen af Assistens kirkegård som begravelsesplads fra udgangen af år 1979 til udgangen af år 2019.

Med de gældende fredningstider på henholdsvis 20 år for kistegravsteder og 10 år for urnegravsteder, kan der altså ikke foretages kistebegravelser efter år 1999, medens urnesættelser kan fortsættes indtil år 2009.

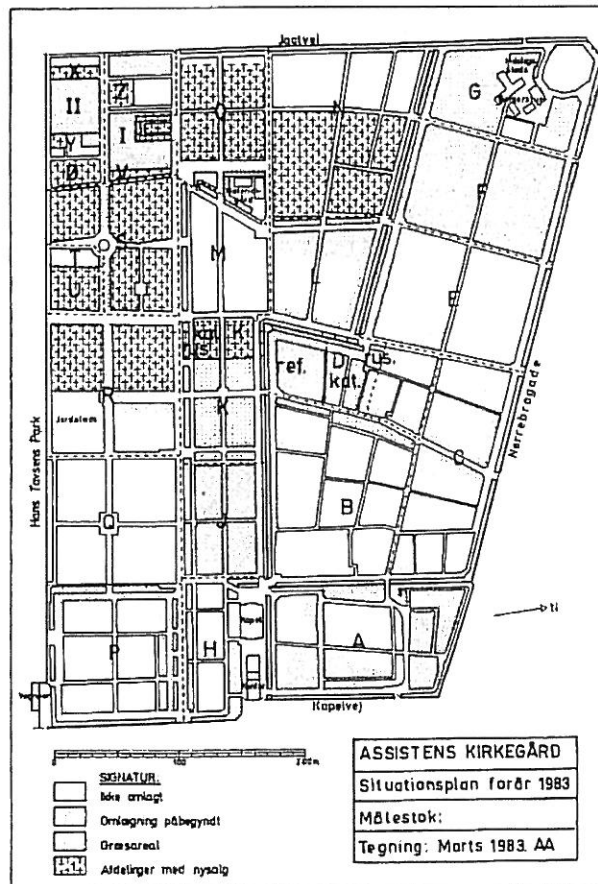
I borgerrepræsentationens møde 24. juni 1983 (BRF side 1176-1178) tiltrådtes de foreslåede retningslinier for kirkegårdens fremtidige benyttelse - ifølge hvilke størstedelen af Assistens kirkegårds arealer tilstræbes bragt en mere parkmæssig karakter.

Samtidigt vedtoges det at bevilge midler til dækning af udgifter til forskellige forberedende arbejder.

Ordlyden af den senest vedtagne indstilling er, sammen med bilagene 1 og 2, optrykt på denne og modstående side.



BILAG 1.



BILAG 2.

## KØBENHAVNS MAGISTRAT

4. afdeling

Rådhuset, den 13. juni 1983

Hoved-j. nr. 2361

Hermed fremsættes forslag om kapitalbevilling til dækning af udgifterne til forskellige forberedende arbejder på Assistens kirkegård samt forslag til retningslinier for planlægningen af kirkegårdens fremtidige anvendelse.

Situationsplaner af kirkegården, dateret juni 1982 og marts 1983, og benævnt bilag 1 og 2, er optrykt som bilag til indstillingen.

I mødet den 29. marts 1981 (B. F. 1950-51 s. 3074-3102) vedtog borgerrepræsentationen at forlænge brugsretten til Assistens kirkegård fra udgangen af 1979 til udgangen af år 2019 i overensstemmelse med den i sagen afgivne udvalgsbetænkning. I denne betænkning foreslog et flertal, at kirkegårdens ældste afdeling, afdeling A, der blev taget i brug i 1760, planlægges udlagt som mindepark.

Placeringen fremgår af bilag 1.

Da brugsretten oprindelig skulle ophøre med udgangen af 1979, hjemfaldt et større antal gravsteder i 1980, og dette gav anledning til nedsættelse af et udvalg med deltagelse af repræsentanter fra bymuseet, stadsarkitektens direktorat, stadsarkivet, stadsgartnerens kontor samt begravelsesvæsenet. Udvalget skulle drage omsorg for bevaringen af kunstnerisk værdifulde monumenter og monumenter over historiske personer, samt fremkomme med planer om en gradvis omlægning af kirkegården.

I mødet den 17. september 1981 (B. F. 1981, s. 1313-14) vedtog borgerrepræsentationen en kapitalbevilling på 520.000 kr. til dækning af udgifterne til ekstraordinære arbejder med rydning af hjemfaldne gravsteder samt til flytning og opmagasinering af truede monumenter.

Der er siden foretaget en foreløbig registrering af samtlige monumenter, ligesom der er udarbejdet en fortegnelse over bevaringsværdig beplantning.

En række monumenter, der var i fare for total nedbrydning, er taget i forvaring og opbevares indtil videre i kirkegårdens kapelbygning. Endvidere er der i stort omfang over kirkegårdens almindelige drift gennemført rydning af hjemfaldne gravsteder og sanering af beplantningen. Om arbejdets stadi henvises til bilag 2.

I øvrigt har udvalget under sit arbejde fundet, at antallet af bevaringsværdige monumenter er så stort, at man hermed fremsætter forslag om, at det til mindepark udsete område udvides med afdelingerne B, C og D, der alle stammer fra den første udvidelse af kirkegården i årene 1804-06.

Det bemærkes i øvrigt, at der på alle kirkegårdens afdelinger er gravsteder, hvor brugsretten ikke udløber for om en årrække. Adskillige udløber først ved udgangen af år 2019.

Der vil stadig være adgang til at lade foretage kistebegravelser indtil udgangen af år 1999 og urnenedsættelser indtil udgangen af året 2009. Det vil derfor ikke på nuværende tidspunkt være muligt at udlægge nogen del af kirkegården som egentlig park, men det vil blive tilstræbt at give de øvrige afdelinger et mere parkmæssigt udseende.

Med henblik på den successive udvikling af gravstederne på den resterende del af kirkegården har begravelsesvæsenet koncentreret al nysalg af gravsteder på afdelingerne I, II, katolsk K, N, R, S, T, U, V, X, Z, Y og Ø (området er vist med skravering på bilag 1).

Disse afdelinger vil derfor fortsat tjene egentlige kirkegårdsformål indtil udgangen af år 2019.

Det nedsatte udvalg har i øvrigt planlagt nedenævnte retningslinier for udvælgelse af monumenter, der skal søges bevaret:

1. Alle monumenter fra 1784 til ca. 1850 søges bevaret (125 stk.).
2. Kunstnerisk værdifulde samt tidstypiske monumenter bevares.
3. Monumenter over kendte, særlig fortjente personer bevares.
4. Monumenter over legalstifere eller personer med særlig tilknytning til foreninger, institutioner eller erhvervsvirksomheder bevares, såfremt der fra privat side stilles midler til rådighed for monumentets bevarelse.
5. Portrætrelieffer, skulpturer etc. fra kasserede monumenter frihugges og opbevares indendørs.
6. Monumenter fra tiden før 1850 placeres på afdeling A. Nye monumenter placeres på afdelingerne B, C og D om muligt i sekvenser visende typisk udvikling i gravskik op til i dag. På de øvrige afdelinger vil der kun i meget begrænset omfang blive bevaret monumenter.

Til videreførelse af arbejdet med den kunsthistoriske undersøgelse af monumenterne har udvalget fremsat ønske om for en periode af 6 måneder at måtte antage en kvalificeret kunsthistoriker.

Med henblik på at standse nedbrydningen og udvikle den bedst mulige konserveringsmetode har stadsarkitektens direktorat fremsat forslag om at overdrage arbejder med undersøgelse af de forskellige stentyper til Teknologisk Institut.

Den fortsatte rydning af gravsteder på Assistens kirkegård har medført ophobning af en del tungt affald på kirkegården bestående af kasserede monumenter, stenkarme, fundamenter o.lign., hvis bortkørsel ikke vil kunne dækkes af kirkegårdens ordinære driftsbudget. Udlægningen af de ryddede arealer med græs kræver endvidere ekstraordinære udgifter til muld, godning og græsfrø.

*Udgifter.*

De samlede udgifter i prisniveau april 1983 fordeler sig således:

	kr.
Kunsthistorisk medhjælp (afsloning og kontorholdsudgifter).....	90.000
Undersøgelse ved Teknologisk Institut.....	125.000
Bortkørsel af stenmateriale, anskaffelse af muld, godning og græsfrø.....	135.000
I alt.....	350.000

Til arbejder af nævnte art er der på stadsingeniørens direktorats afsnit af investeringsoversigten for 1983 på konto 00.35.40.3.13 »Regulering af Assistens kirkegård og restaurering af historiske og kunstneriske værdifulde mindesmærker« optaget 632.000 kr.

*Indstilling.*

Overborgmesterens i sagen afgivne erklæring af 9. juni 1983 vedlægges.

Sagen har den 13. juni 1983 været forelagt den samlede magistrat, og i overensstemmelse med dennes beslutning indstiller man herved til borgerrepræsentationen, at de foran anførte retningslinier tiltrædes, samt at følgende kapitalbevilling gives til ekstraordinære arbejder på Assistens kirkegård:

Budgetansvarlig institution: 4.1. Stadsingeniørens direktorat: Kapitaludgift 350.000 kr.

Kassemæssig dækning anvises af det på budgettet for 1983 under 4.1. Stadsingeniørens direktorat, konto 0.40.3 »Kirkegården«, afsatte rådighedsbeløb.

Ved sagens forelæggelse for den samlede magistrat var borgmester Viljo Sigurdsson fraværende.

Viljo Sigurdsson

/ O. Runebo

Til  
borgerrepræsentationen

# OVERSIGT OVER BEVARINGSVÆRDIGE MONUMENTER

Jf. Monumentgruppens rapport:

"ASSISTENS KIRKEGÅRD, bevaringsværdige monumenter, 1985-1987"



## KATALOGISERING AF GRAVSTEDER

I 1983 nedsattes en monumentbevaringsgruppe bestående af fagligt kvalificerede repræsentanter for Københavns bymuseum, Thorvaldsens Museum, stadsarkitektens direktorat, Københavns stadsarkiv og Københavns begravelsesvæsen.

I 1985 ansattes kunsthistorikeren Karin Kryger som konsulent.

I perioden 1985-1987 udførtes en systematisk katalogisering og fotografering, i alt ca. 6.000, af kirkegårdens gravsteder.

På basis af det katalogiserede materiale er der - væsentligst ud fra retningslinierne i kirkeministeriets betænkning nr. 1046, 1986 - foretaget en vurdering af gravstedernes enkelte dele, mindesmærker, gitre og andet gravstedsinventar.

Resultatet af disse vurderinger findes nedfældet i monumentbevaringsgruppens rapport "BEVARINGSVÆRDIGE MONUMENTER, 1985-1987".

Rapporten omfatter 1.795 gravsteder, af hvilke 645 endnu ikke er hjemfaldne.

Beliggenheden af de bevaringsværdige monumenter, med anførelse af monumentbevaringsgruppens prioritering, ses på modstående oversigtskort.

Restaurering og konservering af de værst medtagne monumenter forestås af stadsarkitektens direktorat.

Til dette formål er et konserveringslaboratorium indrettet i Kapelbygningen. Dette laboratorium er en nyskabelse, hvor man, ved hjælp af en computerstyret udvaskningsproces, forbedrer monumenternes modstandskraft og holdbarhed.

Laboratoriet har for tiden 80 monumenter under behandling.

## SLØJFNINGSFREKVENSEN 1979-2020

Assistens kirkegård rummer i dag ca. 17.500 matrikulerede gravsteder og 1.800 urnegravsteder.

I 1979 var ca. 8.000 af disse gravsteder i anvendelse. Året efter, i 1980, udløb et stort antal langtidsfæster, hvilket bevirkede et hjemfald på ca. 2.200.

I de mellemliggende år har der været et hjemfald på 300 til 400 gravsteder årligt. En del af disse fæster fornys, hvorefter det gennemsnitlige antal gravstedssløjfninger andrager ca. 250 årligt.

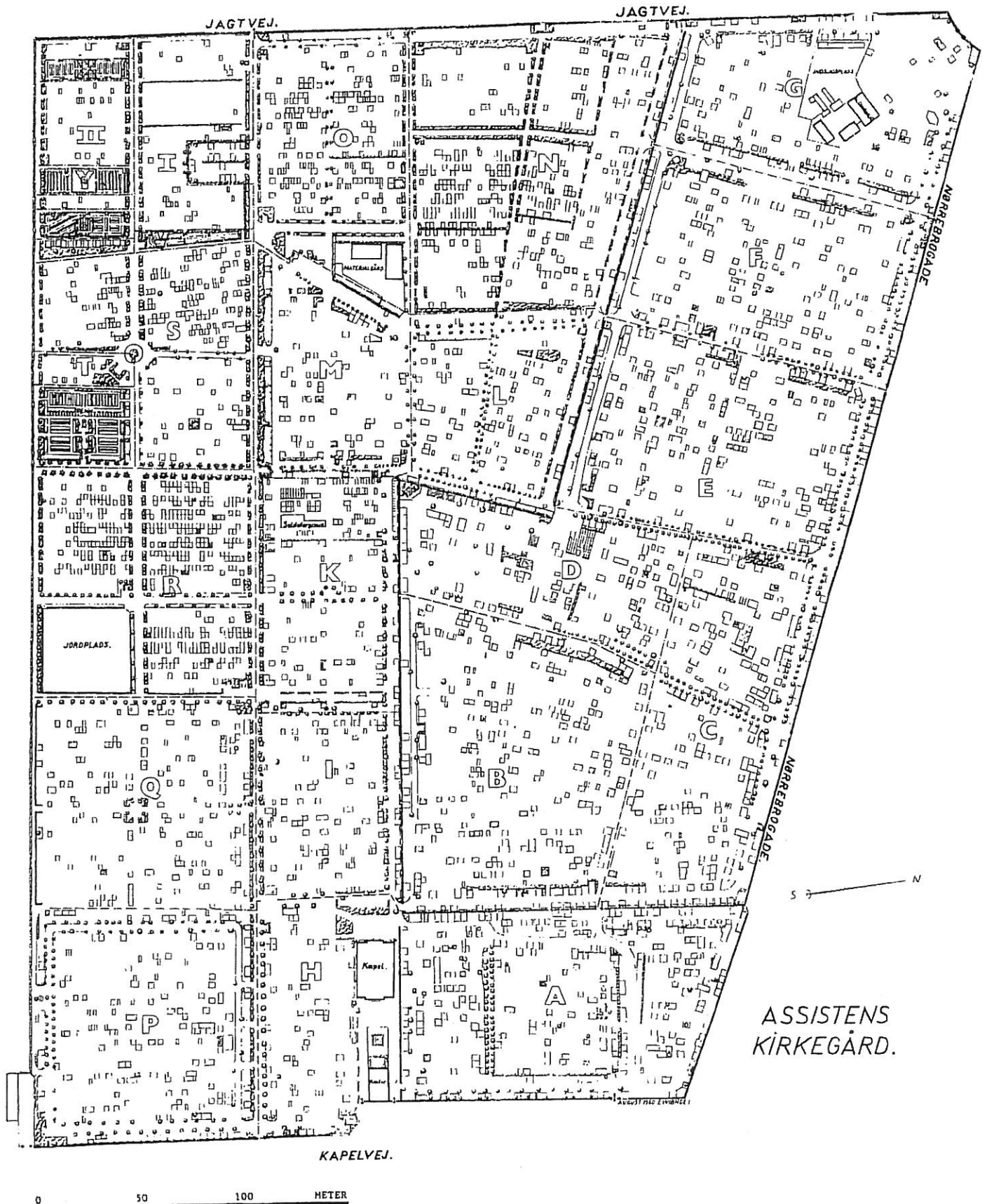
### UDVIKLINGEN FREM TIL ÅR 2020

Der foretages stadig begravelser på Assistens kirkegård. Den gældende dato for kirkegårdens nedlæggelse som begravelsesplads (år 2020) påvirker dog, i forbindelse med gældende fredningstider på henholdsvis 20 og 10 år, at kistebegravelser ophører år 1999, medens urnebegravelser kan foretages indtil år 2009.

Frem til år 2020 vil mønsteret af tilbageværende gravsteder undergå væsentlige ændringer.

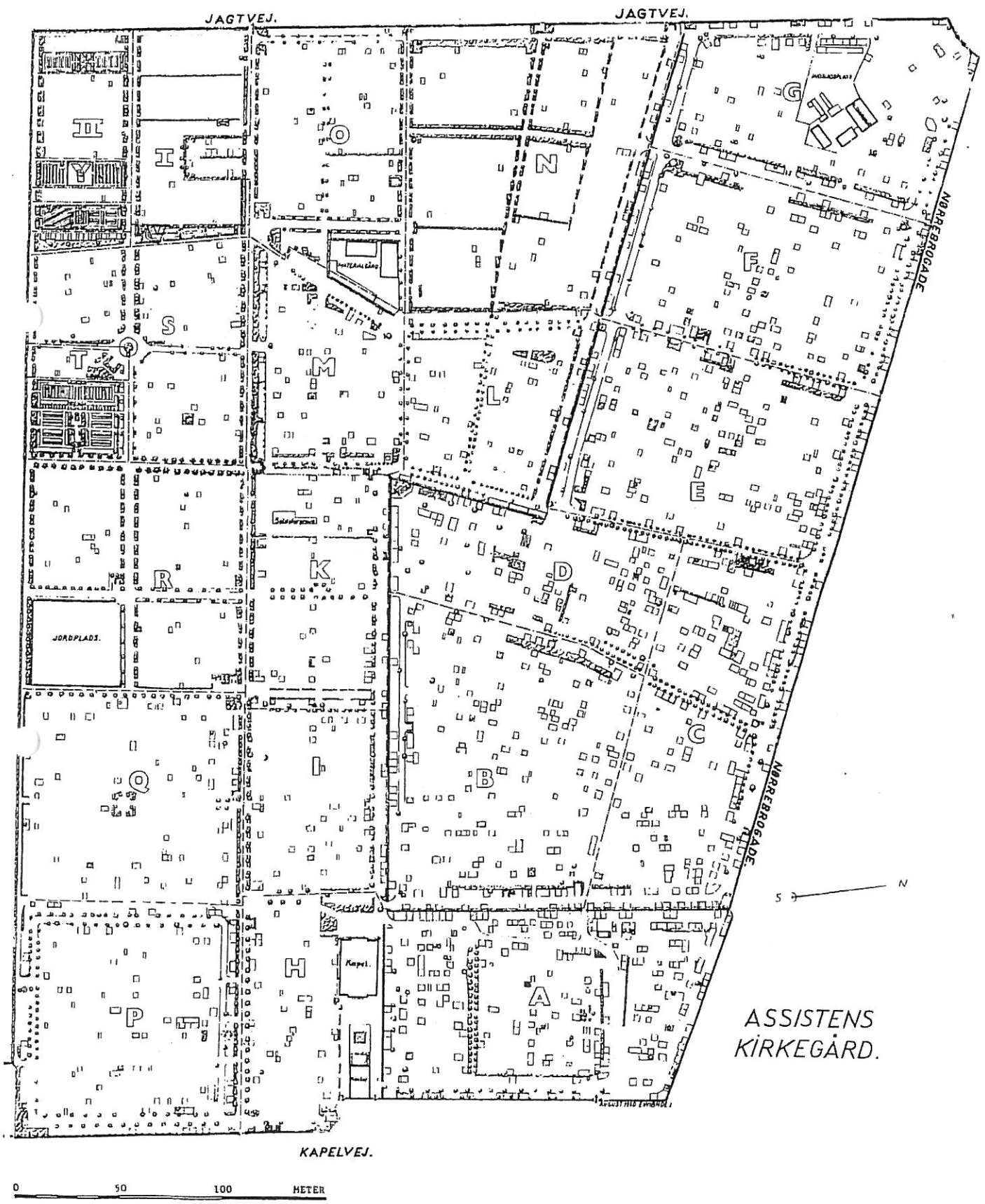
Beregnet ud fra forholdene i 1979 vil forholdene i henholdsvis 1990 og 2020 tage sig ud som vist på kortene side 10 og 11.

# TILBAGEVÆRENDE GRAVSTEDER 1990





# TILBAGEVÆRENDE GRAVSTEDER 2020



## "ASSISTENS" EN PARK MED FORTID OG FREMTI

Da det for mere end hundrede år siden besluttedes, at Assistens kirkegård i 1980 skulle overgå til parkformål, erindrede man stadig, hvad der var sket med de tidligere "indenbys" kirkegårde - som efter mageskiftet med den nye "udenbys" assistenskirkegård simpelthen forsvandt under brolægning og høje huse, uden at efterlade sig andet spor end savnet af grønne områder.

Dette ønskede man ikke gentaget på Nørrebro, der som en ny bydel allerede dengang var præget af højt og kompakt spekulationsbyggeri.

På grund af denne forudseenhed, kombineret med de senere års byfornyelsesarbejder, er vi i den lykkelige situation at kunne tilgodese også andre interesser end rent parkmæssige.

Den nye park på Assistens kirkegård vil, sammen med Hans Tavsens Park, Nørrebroparken og den i kommuneplanen foreslåede park på de tidligere jernbanearealer langs Hans Egedes Gade, kunne dække en stor del af parkbehovet på den del af Nørrebro der ligger syd for Nørrebrogade

Den foreslåede lokalkirkegård vil mange år frem i tiden kunne dække behovet for begravningsplads, for både det indre og det ydre Nørrebro.

Den foreslåede mindepark vil, sammen med den foreslåede museale park, være af væsentlig historisk betydning, både lokalt og nationalt.

Hvis dispositiosplanforslaget følges, vil Nørrebro blive hjemsted for en enestående historisk udflugtspark, der tåler sammenligning med både Kongens Have, Frederiksberg Have og Botanisk Have.

### STADIG PARKMANGEL PÅ NØRREBRO

Den foreslåede park på Assistens kirkegård vil være et væsentligt bidrag til løsning af Nørrebros parkproblemer.

Nutidens intense trafik har medført, at tidligere benyttede afstandskriterier ikke længere har fuld gyldighed, idet stærkt trafikerede gader virker som barrierer.

Det nye parkområde vil derfor kun i mindre grad komme beboerne på den nordlige side af Nørrebrogade til gode

