



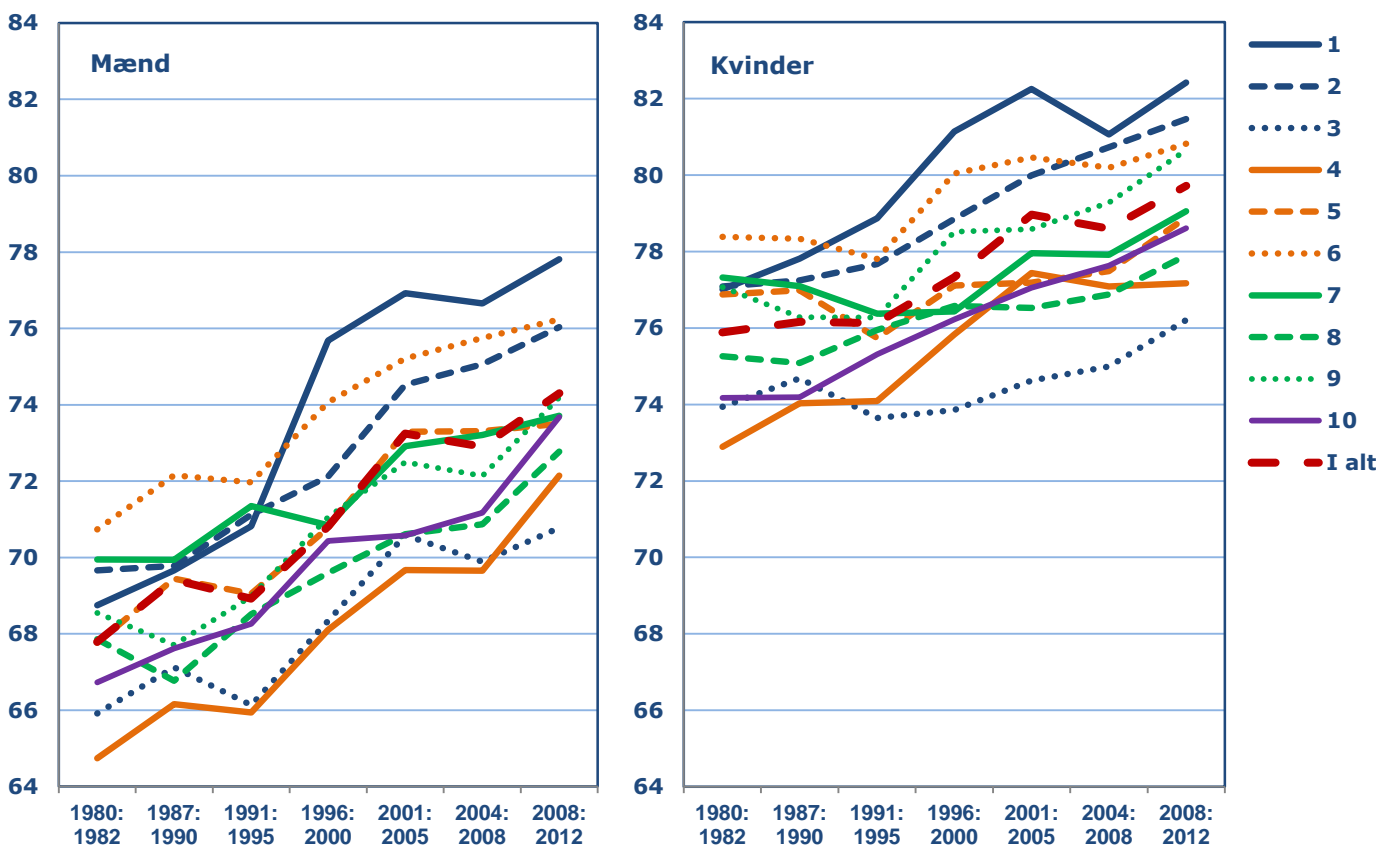
Middellevetiden i Københavns bydele 1982-2012

Middellevetiden i København har ændret sig markant de seneste 30 år. I begyndelsen af 80'erne var den forventede levetid for en nyfødt dreng i København blot 67,8 år og 75,9 år for en nyfødt pige. For drengenes vedkommende er den siden da steget med hele 6,5 år til 74,3 år og med 3,8 år til 79,7 år for pigerne.

Udviklingen har derfor betydet, at forskellen på mænds og kvinders levetid har nærmet sig hinanden, selv om kvinder stadig lever mere end 5 år længere end mændene. Udviklingen tog først for alvor fart i midt 90'erne. I 1980'erne havde København landets ældste befolkning, dvs. den højeste gennemsnitsalder i sammenligning med landets øvrige kommuner, og mange var socialt og økonomisk dårligt stillede og havde helbredsmæssige problemer. Som det fremgår, var det især mændene, der levede et farligt liv¹.

Gennem hele perioden har bopælen været afgørende for, hvor lang tid en københavnner forventes at kunne leve, idet der er store variationer fra bydel til bydel, og variationen er ikke blevet mindre med årene – tværtimod. I 1982 var der 6 års forskel på levetiden blandt mænd i hhv. Vanløse og Vesterbro/Kgs. Enghave, som var datidens yderpoler. I dag er de to yderpoler Indre By og Nørrebro med en forskel på hele 7 år. Blandt kvinderne var forskellen mellem Vanløse og Vesterbro/Kgs. Enghave 5,5 år i 1982 og 6,2 år mellem Indre By og Nørrebro i dag².

Middellevetid 1982-2012



Der er således større ulighed i levetiden i dag end tidligere. Ikke som konsekvens af, at levetiden er faldet i nogle af bydelene, men at visse bydele har udviklet sig langt mere positivt end andre. Især udviklingen i Indre By er bemærkelsesværdig. Ikke mindre end 9,1 år er levetiden steget blandt mændene og 5,4 år blandt kvinderne. Også udviklingen blandt mænd på Vesterbro/Kgs. Enghave er iøjnefaldende. Omvendt er udviklingen gået en del mere trægt i Brønshøj-Husum, på Nørrebro og Bispebjerg for begge køns vedkommende.

De store forskelle internt i byen betyder, at på trods af at København som helhed har landets næstlaveste levetid målt på kommuneniveau, er levetiden i Indre By blandt landets højeste. Omvendt er levetiden eksempelvis på Nørrebro en del lavere end i Lolland Kommune, som har landets absolut laveste levetid.

1) I dag har København landets laveste gennemsnitsalder sammenlignet med landets øvrige kommuner.

2) Den svagt faldende middellevetid fra 2005 til 2008 skyldes en ændring i beregningsmetode.

Anm. Erfaringsperiodernes forskellige længde skyldes, at der er databrud, dvs. mangel på data i bestemte år.

Middellevetid for mænd og kvinder 1982-2012

	1980: 1982	1987: 1990	1991: 1995	1996: 2000	2001: 2005	2004: 2008	2008: 2012	Udvikling 1982-2012
Mænd								
1. Indre By	68,7	69,7	70,8	75,7	76,9	76,7	77,8	9,1
2. Østerbro	69,7	69,8	71,1	72,1	74,5	75,1	76,0	6,4
3. Nørrebro	65,9	67,1	66,1	68,3	70,6	69,9	70,8	4,9
4. Vesterbro/Kgs. Enghave	64,7	66,2	65,9	68,1	69,7	69,7	72,1	7,4
5. Valby	67,8	69,4	69,1	70,8	73,3	73,3	73,5	5,7
6. Vanløse	70,7	72,2	72,0	74,1	75,2	75,8	76,2	5,5
7. Brønshøj-Husum	69,9	69,9	71,3	70,8	72,9	73,2	73,7	3,8
8. Bispebjerg	67,9	66,8	68,5	69,6	70,6	70,9	72,8	4,9
9. Amager Øst	68,5	67,7	69,0	71,1	72,5	72,1	74,2	5,6
10. Amager Vest	66,7	67,6	68,3	70,4	70,6	71,2	73,7	6,9
I alt	67,8	69,4	68,9	70,8	73,2	72,9	74,3	6,5
Kvinder								
1. Indre By	77,0	77,8	78,9	81,1	82,2	81,1	82,4	5,4
2. Østerbro	77,1	77,2	77,7	78,9	80,0	80,7	81,5	4,4
3. Nørrebro	73,9	74,7	73,6	73,9	74,6	75,0	76,2	2,3
4. Vesterbro/Kgs. Enghave	72,9	74,0	74,1	75,8	77,4	77,1	77,2	4,3
5. Valby	76,9	77,0	75,7	77,1	77,2	77,5	78,9	2,0
6. Vanløse	78,4	78,3	77,8	80,0	80,5	80,2	80,8	2,4
7. Brønshøj-Husum	77,3	77,1	76,4	76,4	78,0	77,9	79,1	1,7
8. Bispebjerg	75,3	75,1	75,9	76,6	76,5	76,9	77,9	2,6
9. Amager Øst	77,1	76,3	76,3	78,5	78,6	79,3	80,7	3,6
10. Amager Vest	74,2	74,2	75,3	76,2	77,1	77,6	78,6	4,4
I alt	75,9	76,2	76,1	77,3	79,0	78,6	79,7	3,8