

# AKTIVITETSPARK PÅ DSB AREALET - NØRREBRO



PROJEKTFORSLAG, MAJ 2010

# KOLOFON

## BYGHERRE:

Partnerskabsprojekt mellem:

Realdania

Københavns Kommune

Mimersgadekvarterets Områdefornyelse

## RÅDGIVERTEAM:

Peter Holst Arkitektur og Landskab, totalrådgiver

Paul Børling, projektleder

Deve Arkitekter, underrådgiver

Streetmovement, underrådgiver

Playscapes Denmark, underrådgiver

Instant Studio, underrådgiver

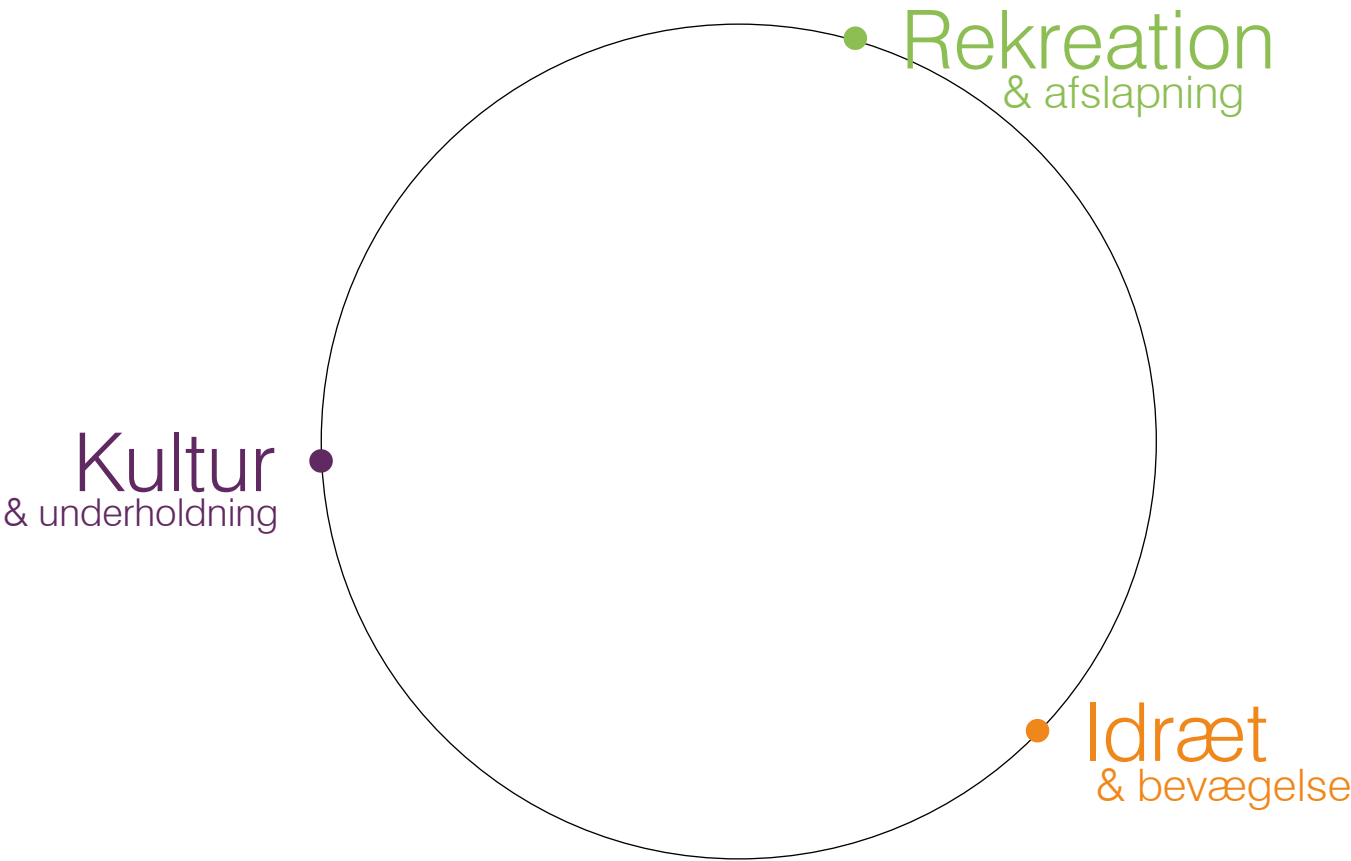
Eduard Troelsgaard Rådgivende Ingeniører, underrådgiver

Ib Asger Olsen, underrådgiver

# INDHOLDSFORTEGNELSE

INDLEDNING	4
SITUATIONSPLAN 1:2000	5
HOVEDDISPOSITION	6
FORBINDELSER	6
AKTIVITETS- OG BRUGSFLADER	7
RUMFORLØB & BYGNINGSSTRUKTUR	7
VEGETATION & VAND	8
MØBLERING & INVENTAR	8
ILLUSTRATIONSPLAN 1:1000	9
AKTIVITETSØNSKER	10
AKTIVITETER - IDRÆT	11
AKTIVITETER - KULTUR	12
AKTIVITETER - REKREATION	13
FORSLAG TIL BYGNINGSSTUKTUR	14
PASSAGE UNDER BANEN	16
DSB BY NIGHT	17
PRINCIPSNIT	18
BUDGETOVERSLAG	20

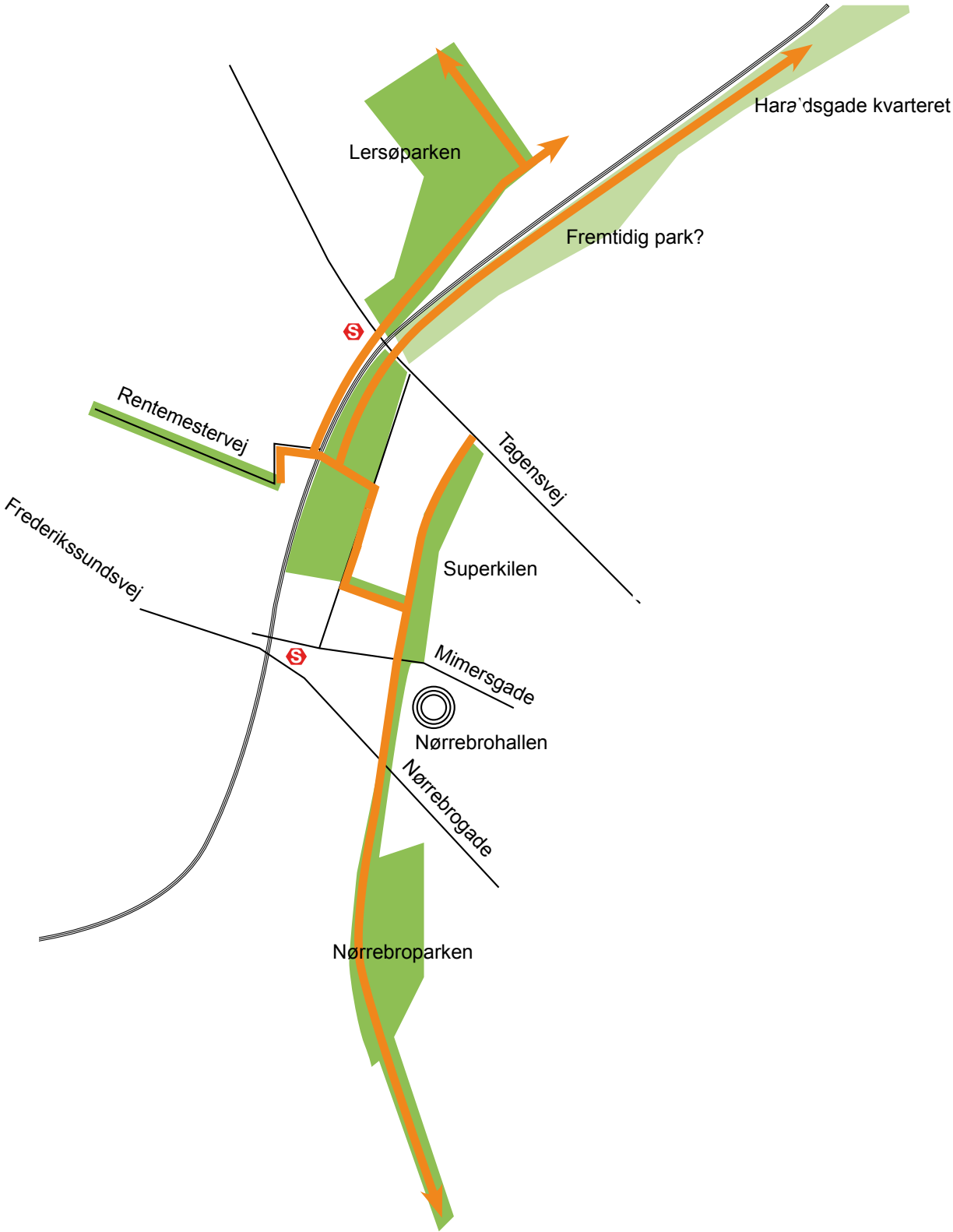
# INDLEDNING



Den gennemgående ambition for rådgiverteamet har været at se DSB-arealet i sammenhæng med det øvrige Nørrebro- og Nordvest-kvarter. Det foreliggende projektforslag skal på den baggrund ses som essensen af vores analyser af byområdet og dets tilbud samt de klare tilkendegivelser, der er fremkommet fra beboere og andre involverede parter under bl.a. interviews, workshops og idemøder.

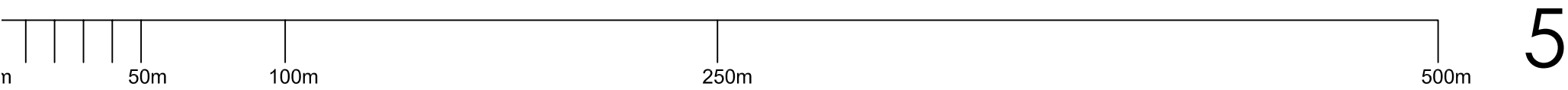
Projektets overordnede mål er at skabe en park med et mangfoldigt tilbud om udeophold og aktiviteter for alle - uanset alder, køn og kulturel baggrund. Stedets historie som jernbaneterræn giver i sig selv inspiration til projektets hovedgreb: foranderligheden og de lange strenge af bevægelse, langstraktheden, dets syns- og sporlinier, det store udsyn, solens tydelige bevægelse over himlen, befæstningen og indramningen. Disse retninger og linier lægger op til en struktur domineret af strenge på langs, der bidrager til at videreføre akse fra Den Grønne Forbindelse over Nørrebro-parken og videre mod Lersøparken og Haraldsgadekvarteret, og hvortil der knytter sig en række forskelligartede aktiviteter.

Parken og dens faciliteter skal kunne bruges af alle, både børn og unge, voksne og ældre, samt handicappede og folk med barnevogne. Adgangsforholdene skal være tydelige og nemt tilgængelige, gangarealerne skal være oplyste og med en befæstet overflade, der er velegnet til rollator- og kørestolsbrug, skiltningen skal være tydelig, og der må ikke være for lang afstand mellem parkens bænke og affaldsbøtter.





# SITUATIONSPLAN 1:2000



# HOVEDDISPOSITION



Parken er disponeret i et tværgående hierarki bestemt af dens orientering i forhold til verdenshjørner.

## DEN URBANE KANT

Den østlige del, den urbane kant, består af befæstede flader, hvortil knytter sig større aktiviteter samt opholdsfunktioner og siddekanter, - den er som et stort flydende strøg, sammenhængende fra nord til syd, med udposninger i form af pladsdannelser til alskens aktiviteter, lige fra boldspil og 1. maj-taler til loppemarkeder og sommerbio.

## DEN GRØNNE FLADE

Den midterste del, den store, grønne flade, ligger hen som en åben fælled med en egen karakter, en egen kvalitet, - her har vi den fælles græsplæne, der kan tage imod os alle sammen, beregnet til såvel uformelle bevægelsesaktiviteter og leg som picnic og solbadning mm, og oplevelser helt ned i den lille skala: krokus og andre løgplanter.

## DEN BLØDE KANT

Den vestlige del, den bløde kant, er mere vild i karakteren og tilplantet med naturlignende beplantning og skovbundsvegetation, hvor der ind imellem er skabt plads til mindre, intime rumligheder med læ, intimitet, ro, fred og idyl.

# FORBINDELSER



Parken skal åbnes meget og tydeligt op til omverdenen. Som del af den samlede trafikale plan for byen bør der etableres en sikker forbindelse til cyklister og fodgængere på tværs af banelegemet til den øst-vestgående Rentemestervej og Hareskoven. Selvom det ligger uden for projektets økonomiske rammer foreslås det gjort i form af en portagtig, widescreen passage under baneskråningen. Forbindelsen udgør et led i hele det lokale cykelstisystem og retter sig mod såvel pendlere som oplevelsescyklister. Den knytter an via Hothers Plads til Superkilen og Den Grønne Forbindelse. Den urbane kant og den bløde kant sammenbindes på tværs af den grønne flade med en tværgående hovedsti samt små, tværgående netværksstier.

- cykelforbindelser
- fodgængerforbindelser

# AKTIVITETS & BRUGSFLADER

Projektet udnytter i stor udstrækning de eksisterende flader og belægninger: Den urbane kant mod øst befæstes med faste belægninger og afsluttes med siddekanter og trapper og halv-mure. Kunstgræsbanen afslutter parkens rum mod syd og betragtes på linie med torve og pladser som en del af brugsfladerne og den faste belægning. Den bløde kant mod vest er belagt med grus, mens cykelforbindelsen har en hård belægning. Alt udføres i materialer, der er hærværksrobuste og vedligeholdelsesvenlige.

For alle aktiviteterne gælder det, at der i videst muligt omfang etableres faciliteter for såvel aktører som tilskuere. Man skal selv kunne være aktiv, men forbigående skal også kunne følge med og kommentere det igangværende.

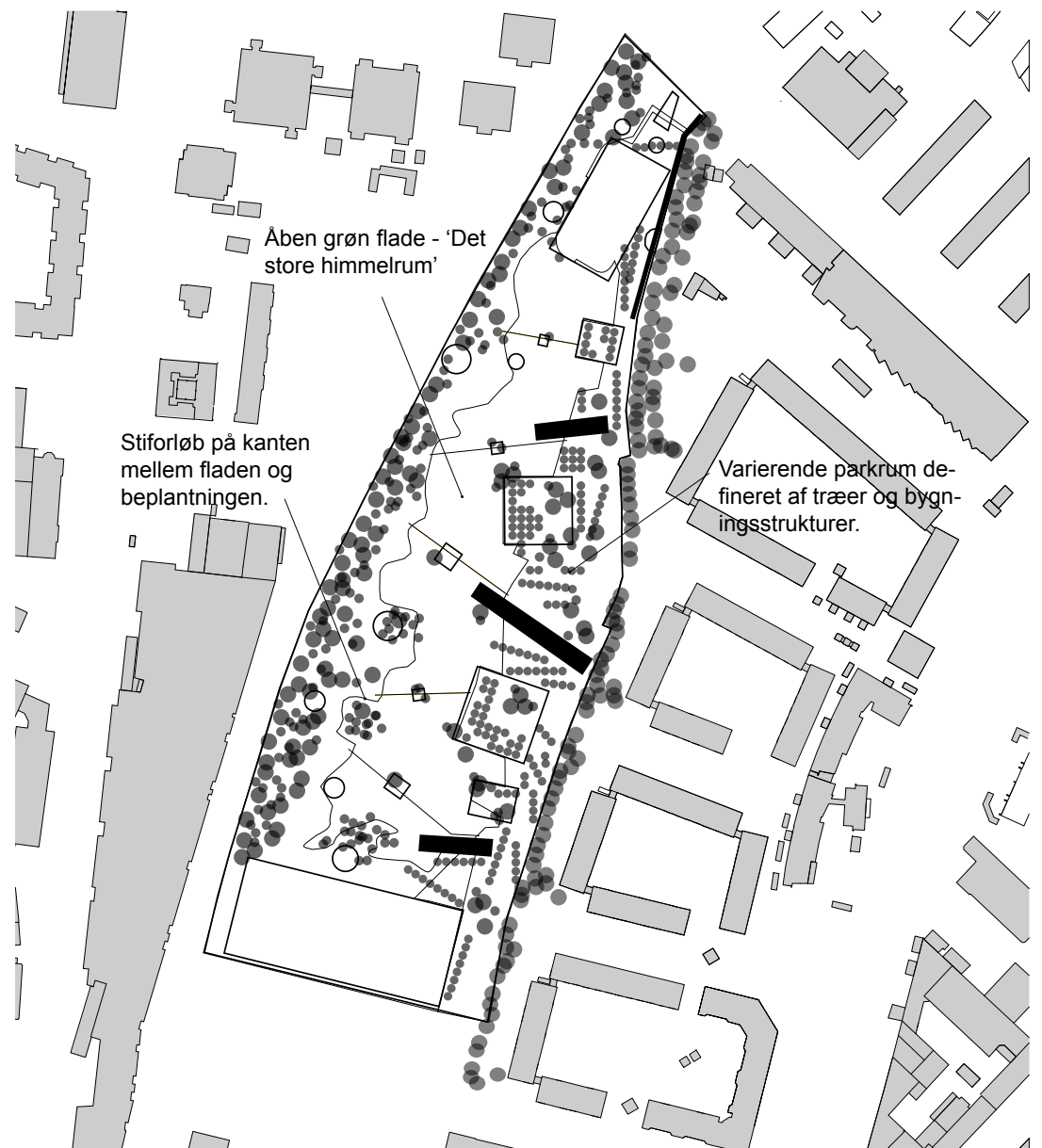


# RUMFORLØB & BYGNINGSSTRUKTUR

Belægningsfladen snor og bugter sig langs parkens kant som et flydende og sammenhængende strøg, der forbinder de mange pladser og aktiviteter. Fra den urbane kant skyder funktionerne sig som høfder ud i fælleden. Funktionerne fordeler sig med et frit bevægelsesforløb gennem de forskellige rumligheder, og de fleste aktivitetsflader har multifunktionel karakter, så overgangen mellem funktioner og belægninger m.v. er flydende.

Selvom det forudsætter yderligere bevilling, opereres der i den urbane kant med en hel let og simpel 'bygningstruktur', en slags shelter, der vokser op af terrænet, og som man både kan kravle på og gå under og over. Strukturen indeholder forskellige basis-funktioner som toiletter, omklædning og opbevaring og kan med tiden udvikles og udfyldes til egentlige bygninger, der f.eks. kan rumme isbød og cafe.

I den bløde kant etableres nogen steder møblerede rumligheder til f.eks. picnic og grill, og andre steder afløses beplantningen af rydninger med mulighed for fredfyldte pauser.





# VEGETATION & VAND



Der arbejdes i den bløde kant med beplantning ud fra en bæredygtig tankegang, biodiversitet og en stor artsrigdom, også til glæde for byens dyreliv. Beplantningen udgør desuden et stærkt arkitektonisk og rumskabende element, som markerer og understreger den langsgående synsline og de diagonale sigtelinier med morgen- og aftenlyset ud mod fælleden.

Langs den urbane kant bevares de eksisterende lyse, højtstammede lindetræer, som forskønnes med en foryngende beskæring og særlige steder suppleres med mindre træer, f.eks. ahorn eller kastanje.

På den sammenbindende fælled plantes klynger af kirsebær, og kantfunktionerne markeres med små klumper af eg og akacie. Fælleden brydes af smutvejsstier med små holde-pladser med bænke på midten, omkranset af løgbede og stauder med forskudte blomstringstidspunkter.

Langs den bløde kant vokser selvsået hyld og syren. Her plantes flerstammet elle- og pilesump (evt suppleret med blandingskrat med kirsebær, mirabel, akacie og hæg), nogle steder med skovagtigt, selvgroet vildnis. Desuden plantes rækker af forskellige træarter og vækstformer, der er med til at samle arealet på tværs. I periferien plantes mere plejeekstensiv og vild skovbundsvegetation med 50 cm højt enggræs med lysninger ind imellem.

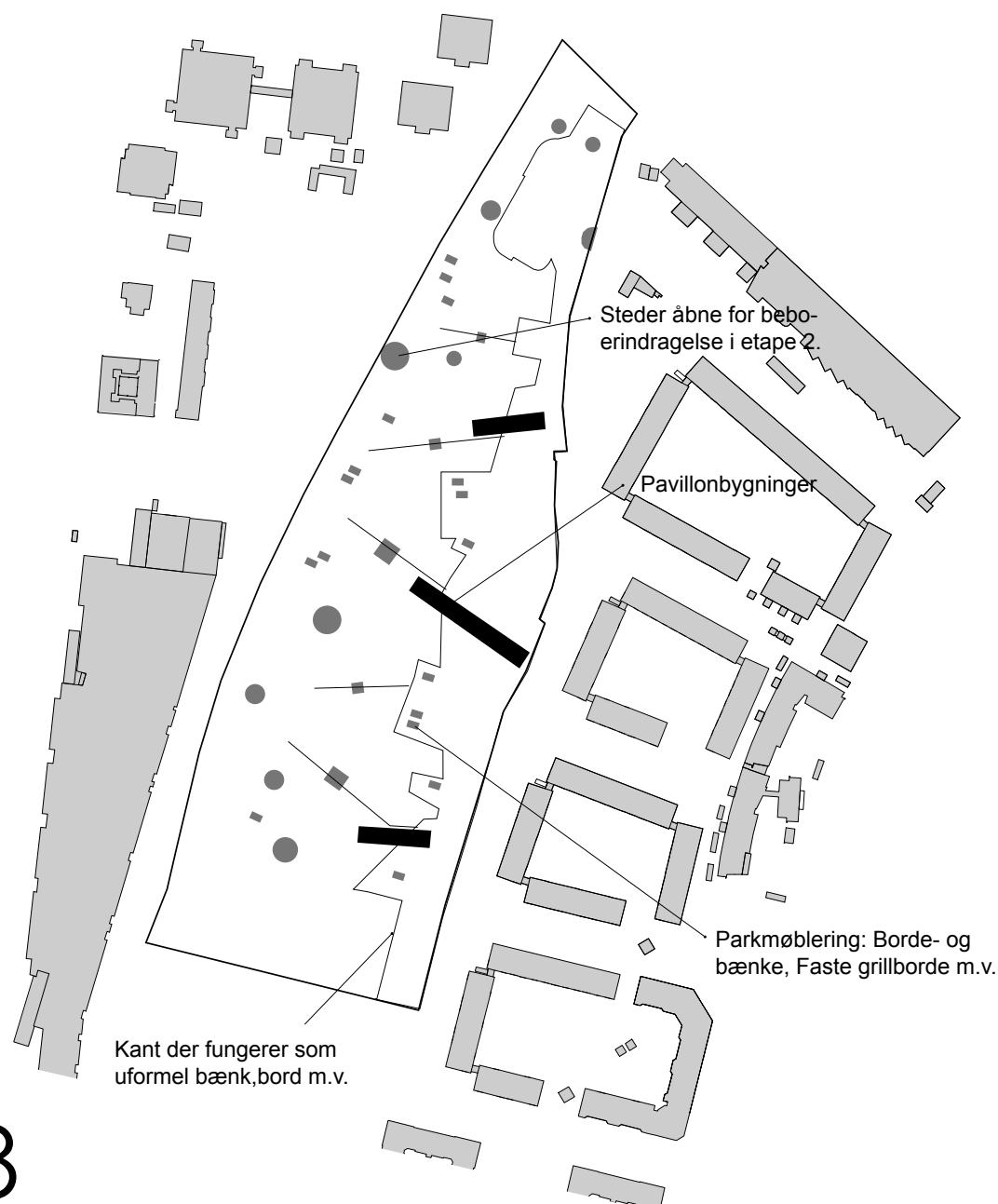
Som særlig vederkvægende oase anlægges en lille, hegnet æblehave, hvor man kan sidde i afsondret ro og tænke små og store tanker.

Det dominerende landskab, den store græsflade, er helt fladt som det gamle rangerterræn. Til læ og støjdæmpning arbejdes der i den bløde kant mod vest med et mere kuperet terræn. Mod øst, mod den urbane kant, falder terrænet ca en halv meter, som optages i trapper, mure og kanter. Terræn og rumskabende elementer i øvrigt dannes derudover af beplantning og bygningsstruktur og deres varierende højder.

Der etableres vand i lukkede systemer via opsamling af overfladevand.

Kan det lade sig gøre, er projektet meget åbent for frilægning af Lygteåen syd for hovedtværforbindelsen.

# MØBLERING & INVENTAR



Trappeforbindelsen til Tagensvejbroen er mere end bare en trafikal forbindelse. Den særlige stålkonstruktion kan anvendes til parkourtiltag og som bevægelsesredskab, ligesom den eksisterende spunsvæg udnyttes til samme puls-øgende formål. De store granitblokke under broen genbruges og indgår som elementer i parkourlandskabet.

Der er på planen udlagt felter til placering af borde, bænke etc. Den detaljerede placering er til diskussion.

Planen er åben for anlæggelse af dyrkningsfelter til skolehave-lignende højbede. Det kunne i den forbindelse være oplagt at drage nytte af beboermedvirken, f.eks. forestået af lokaludvalget.

Miljørigtige materialer, begrænset kloakering, lang holdbarhed, ekstensiv drift, genbrug af materialer og brug af eksisterende overflader osv er alt sammen miljømæssige tiltag, som vil indgå i projekteringen.





KØBENHAVNS TEKNISKE SKOLE

BISPEBJERG

Trappe til Tagensvej

Streetmovement  
- klatring  
- fitness  
- parkour m.m.

Hockey- og multibane

Eks.cykeltsti med  
eventuel forbindelse til  
Lersøparken

Foreslået passage  
under banen

FYRBØDERVEJ

Den bløde kant

Den grønne flade

Den urbane kant

Den centrale plads

Hundeløbegård

Ellesump

forårsø

Pavillon

Petanque

Grill

Mødested

Opbevaring

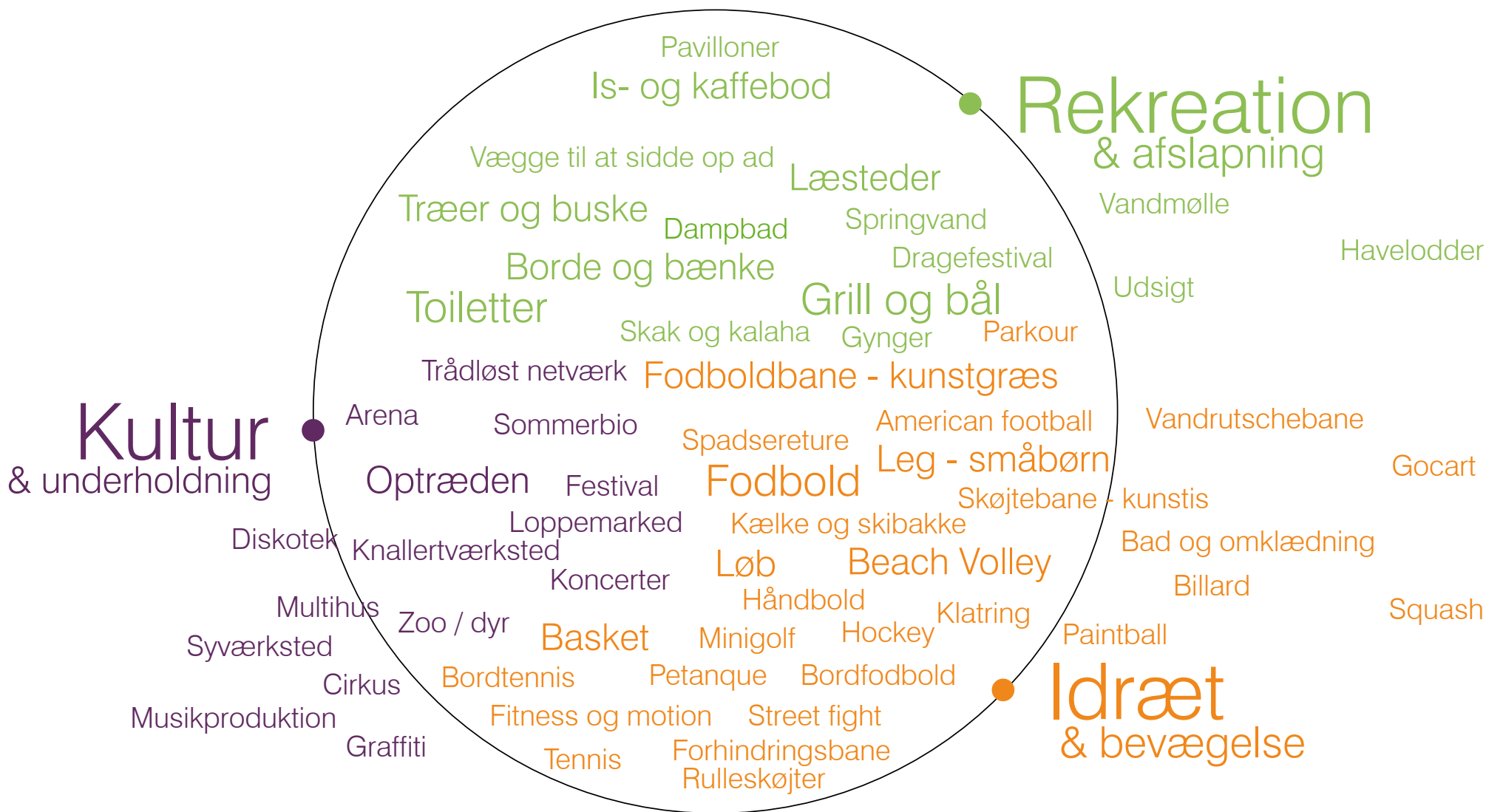
Paraball

cykelstativer

Fodboldbane 45x90m  
x 7.50

ILLUSTRATIONSPLAN 1:1000

# AKTIVITETSØNSKER



På de afholdte workshops og idemøder er der fremkommet et væld af inputs og ønsker til forskellige aktiviteter i parken. Blandt disse har rådgiverteamet sammen med bygherren peget på, hvilke der kan og skal indgå i projektforslaget. Rådgiverteamet har på det grundlag arbejdet med et indhold i parken, der sikrer en frodighed og en flertydighed i anlægget. Vi har taget opgavens udgangspunkt, "en aktivitetspark" alvorligt. Men vi har også noteret os undertitlen "Københavns nye folkepark". Vi ser ikke umiddelbart, at dette er en modsætning. Tværtimod vil vi arbejde for at sikre et multianvendeligt indhold, der kan tilgodese alle befolkningsgruppers krav og ønsker til en god park, hvor der skal være mulighed for at udfolde sig både med idræt og bevægelse, med rekreation og afslapning samt med kultur og underholdning – uanset køn, alder, tilhørsforhold m.v.



Kultur

Rekreation

Idræt & bevægelse

AKTIVITETER

Fodboldspillet udgør en meget vigtig aktivitet for lokalområdets beboere, såvel børn som voksne. For at kunne tilgodese denne interesse optimalt og hele året rundt anlægges en kunstgræs-bane, der opfylder DBUs mindste turneringsmål, nemlig 45x90 meter. Kunstgræsset er bekosteligt i anlægsfasen, men til gengæld meget robust overfor daglig brug, ligesom det har helårs-brugen i sig. Om dagen kan banen bruges på tværs til såvel 7-mands-fodbold som forskellige andre typer boldspil, og om aftenen og i weekenderne vil klubberne kunne bruge den. Kunstgræsbanen placeres i parkens sydlige del, som en slags buffer mod Føtex-området, lidt forsænket i terrænet, så der opnås en slags amfi-effekt, og så den virker mindre dominant.

I nærheden af fodboldbanen ved adgangen fra Mimersgade er anlagt en bane til parabol, et nyudviklet boldspil i familie med squash. Ydersiden af parablen fungerer som plakatvæg, hvor der kan sættes opslag om parkens aktiviteter.

Hockeybanen flyttes, som den er, med sine fjedrende bander. Den graves ned og indbygges i terrænet i en slags volde, der dels fungerer som støjabsorbition, dels som sidde- og tilskuer-pladser. Hockeybanen indrettes som en multibane, der også rummer andre former for boldspil, feks volley og basket. Den kan bruges til skøjtebane om vinteren.

De to store baner, der udspænder arealet mod nord og syd, vil som magnetpoler tiltrække udefrakommende besøgende, såvel brugere som tilskuere, og på den måde generere extra liv til området og medvirke til at skabe et andet image end det nuværende.

Et par bordtennisborde fra de midlertidige aktiviteter er placeret sammen med petanquebanen i forbindelse med det centrale torv.

Forhindringsbanen/jorden-er-giftig-banen i parkens nordvest-lige, bløde kant er et sted, hvor både voksne og børn kan ud-folde sig og lege, hvor man kan styrke sin kondition og lave indbyrdes konkurrencer, mens andre kan sidde i kanten og hænge ud og heppe og se beundrende til. Fra stationsperronen overfor vil man også kunne følge med.

Øst for forhindringsbanen etableres en specialdesignet trappe op til Tagensvej-broen. Ud over at være en trappe er konstruk-tionen også et bevægelsesredskab, der sammen med den ek-sisterende spunsvæg og genbrug af de store granitblokke fra banearealet under broen indrettes og anlægges til klatring og parkourlignende aktiviteter.

Belægningsfladen er i skiftende materialer og rummer adskilte traceer for fodgængere og cyklister. Hvor cyklister og fodgæn-gere krydser hinanden anlægges rumlefelter, ligesom cykel-tra-ceet i den bløde kant knækker og slynger sig, så der ikke er for lange lige strækninger til ræs. Belægningsfladen er også tænkt til motion som feks løb og stavgang. Til det formål er ruten forsynet med afmærkninger for hver 100 meter, startende ved indgangen fra Mimersgade. Der vil være tale om en 1 km lang markeret og oplyst løberute.

Den store græsklædte grønning og parkens øvrige åbne områ-der vil derudover generelt invitere til diverse former for uformel og spontan udfoldelse. Det kan være skoleklasser, der spiller bold, børneselskaber, der leger fangeleg, ældreklubber, der laver tai-chi, mødregrupper, der dyrker yoga, osv osv.

Legepladserne er et kapitel for sig. Det store legeområde i par-kens hjerte består af flere pladser, hvoraf den ene omkranses af et lavt hegn og er specielt henvendt til mindre børn. Special-designet inventar og en lille fontaine appellerer til det lille barns udvikling af motorik og brug af sanser. En del af inventaret er samtidig egnet som siddepladser for mødre og storesøskende, der kan opholde sig helt tæt på og sludre, samtidig med at de holder øje med børnene. Ønsket er, at legepladsen på sigt bemannes med fast perso-nale, som ud over deres pædagogiske funktion vil have en præeventiv virkning på vold og hærværk. Der foreslås derfor i umiddelbar tilknytning til pladsen anlagt en bygningsstruktur, der kan indret-tes til dette formål.



Forhindringsbane



Parkour



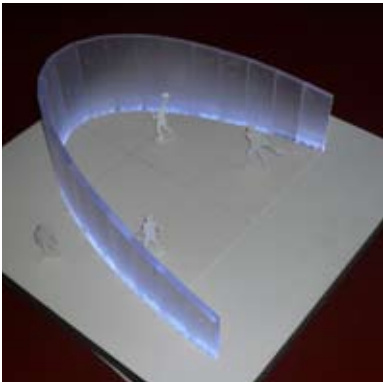
Leg



Petanque



Boldspil



Parabol



Bordtennis



# AKTIVITETER



En park skal være klædt på til også at rumme mange mennesker på én gang, samlet om et fælles formål. Det udgør en væsentlig del af parkens dynamik. Her vil det centrale torv ved den urbane kant være det oplagte samlingssted, hvor der kan holdes større arrangementer til kultur, viden og underholdning, så som loppemarkeder, koncerter, sommerbio, 1. maj, cirkus, opvisninger osv.

Hunde skal som andre steder holdes i snor over alt i parken. Bortset fra eet sted: den særlige hundeløbegård, der er indrettet nede i parkens syd-vestlige hjørne. Her kan man frit lufte og motionere sin hund sammen med andre hundeejere og samtidig benytte muligheden for at mødes og sludre.



Hundeløbegård



Event



Loppemarked





# Kultur

# Idræt

En særlig fredfyldt oase er som appendiks til strøget anlagt i form af en lille, hegnet æblehave, hvor man om foråret kan sidde og nyde roen og se og høre bladene drysse fra de blomstrende træer – og om efteråret spise af de modne æbler.



Æblehave •

- Siddekant

Kanter



Picnic Grill •



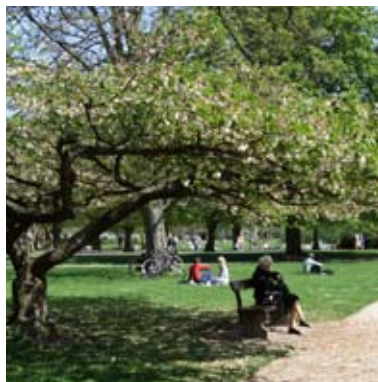
Ellesump

Pause

- Dans

- Tulipaner

- Ophold





# FORSLAG TIL BYGNINGSSTRUKTUR

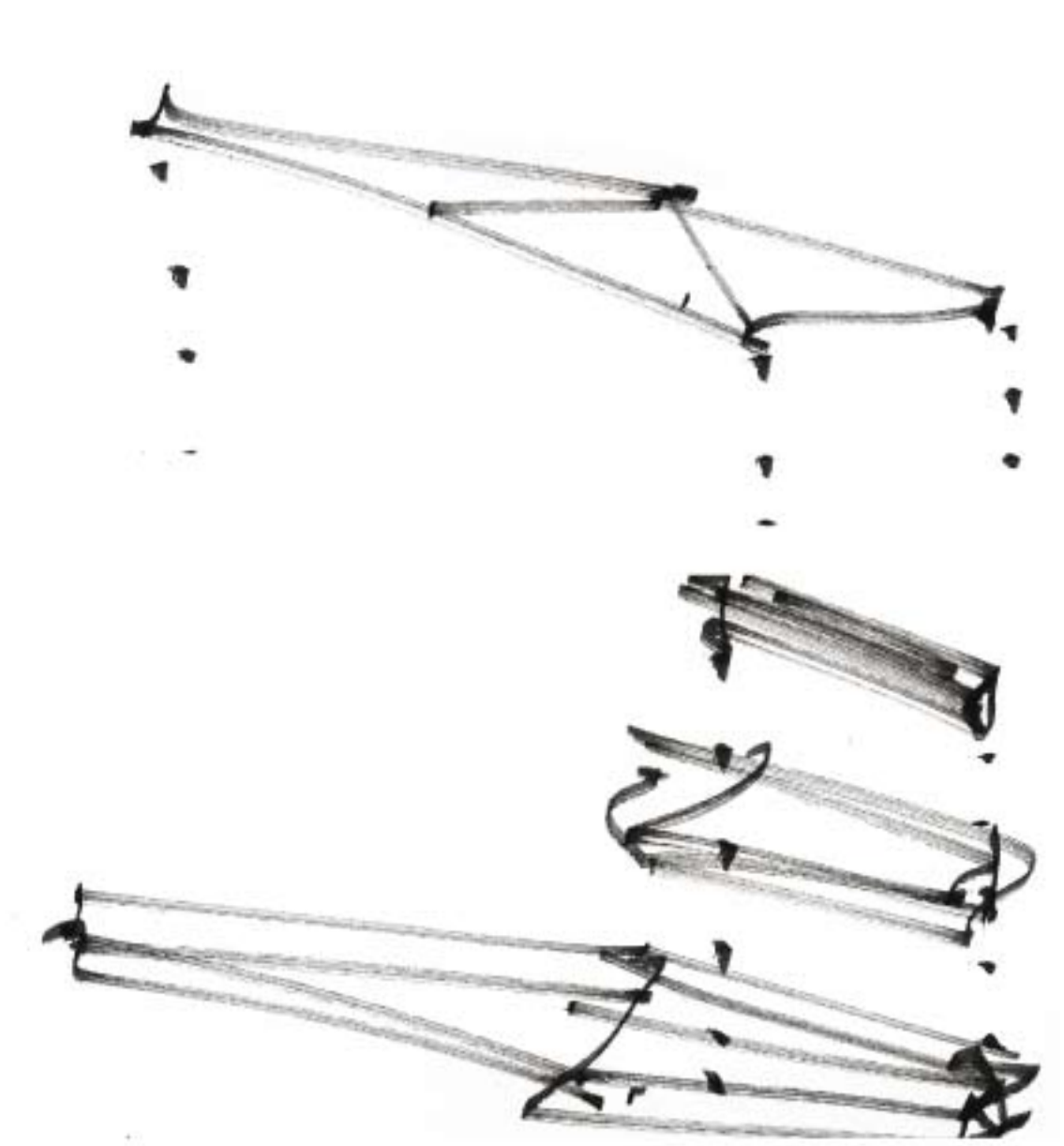


Den bemandede legeplads udspænder flader og overdækninger til leg og ophold.

Parkens bygningsstruktur er tænkt som direkte indbygget i denne vision. De tre bygningskroppe vil fremstå som robuste, umiddelbare og engagerede strukturer, der indbyder til en bred vifte af rumlige oplevelser.

Strukturen defineres af en udveksling mellem den urbane kant og den grønne flade. Funktioner såsom legepladsbemanding samt cafe og isbod lægges som en del af den urbane kant og hægtes derved på byens bevægelse gennem grunden. De fremstår som solide kerner bag en ydre hud af metal og stål-riste, der kan klappes op, og som udenfor brugstiderne beskytter kernerne mod hærværk.

Strukturen får en vekslende facade med pavillon-agtig karakter og forskellige grader af gennemsigtighed. Taget udgør en stor brugsflade, som smelter sammen med parkens andre kanter og rum.



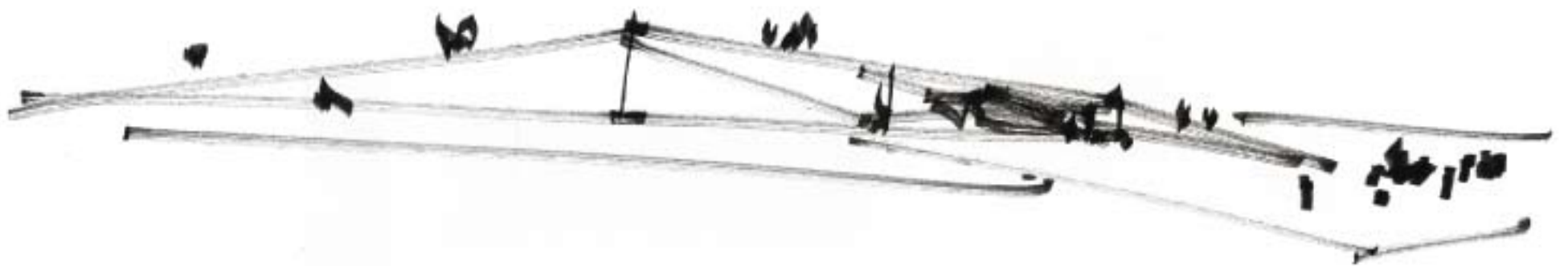
DET STORE TAGLANDSKAB

INDRE KERNER

YDRE 'HUD' MED OPKLAPPELIG FACADE

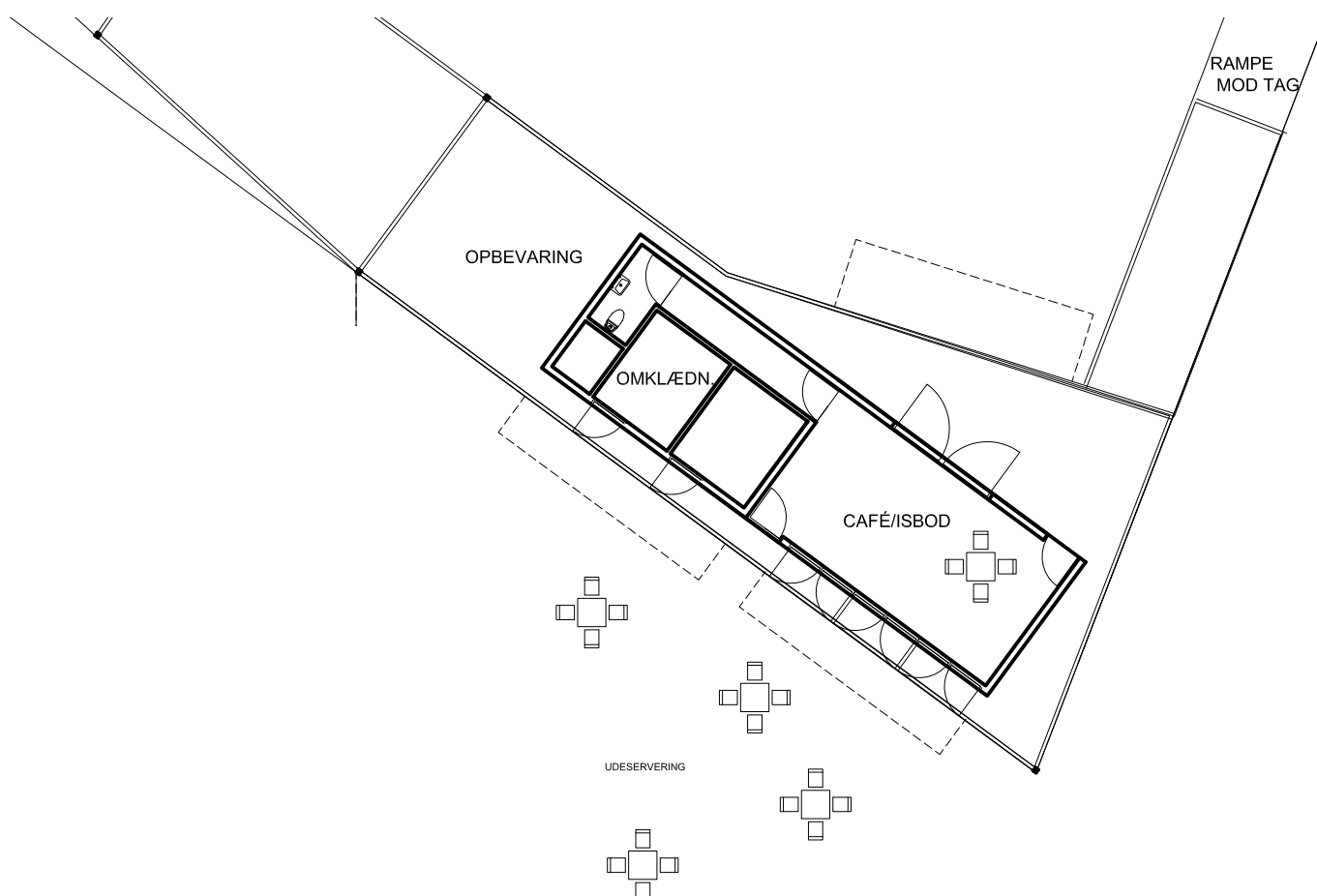
STÅLSKELET





Den centralt placerede cafe og isbod bliver en aktiv opholds-  
flade både på parkens gulv og på bygningens grønne tag.

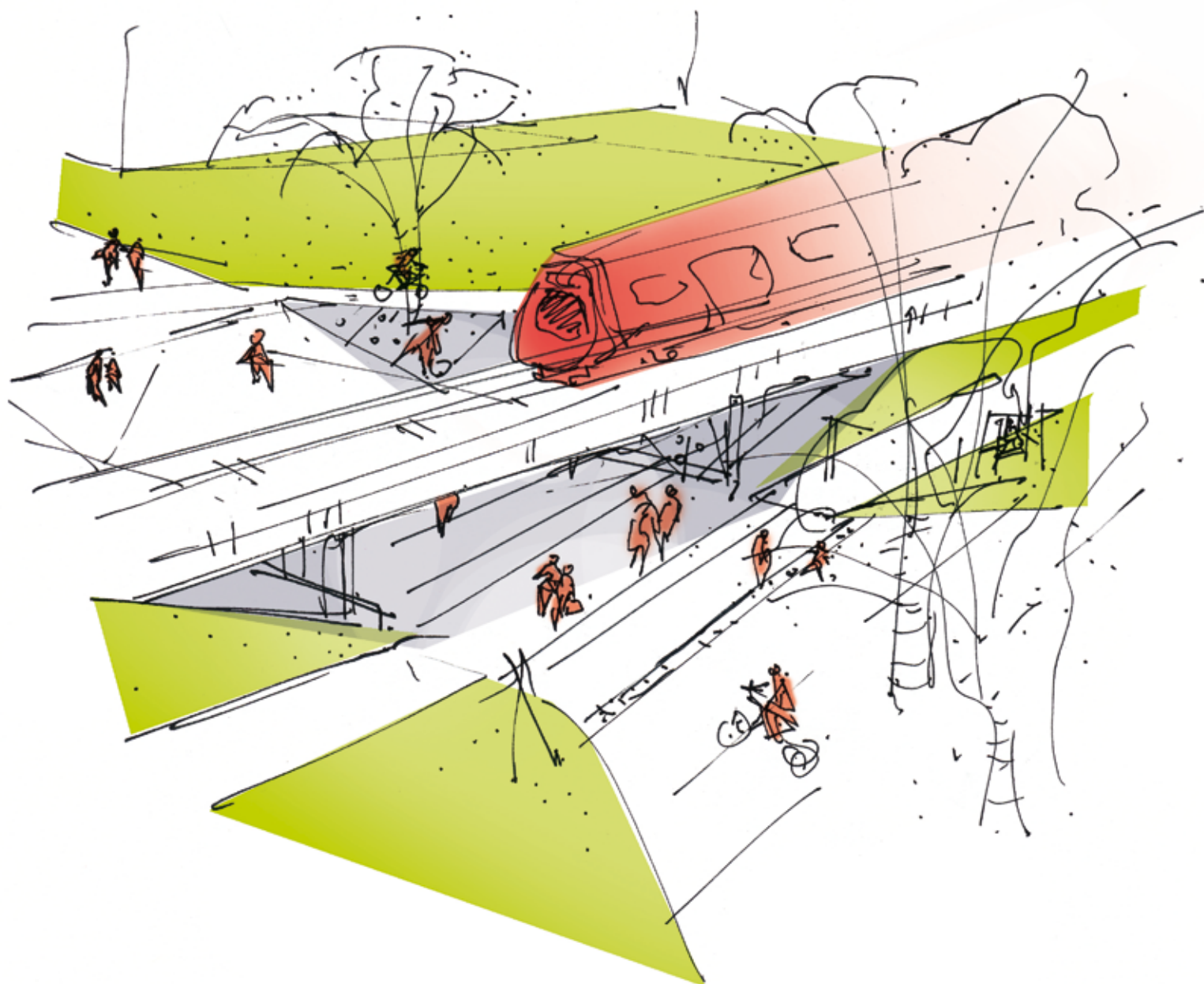
Grundplanen er et eksempel på en mulig indretning.



# PASSAGE UNDER BANEN

En passage under banen kan gøres tryk ved at udforme passagen meget bredt i forhold til det smalle banetracé. Ramper som overholder tilgængelighedskravene kan evt. etableres parrallelt med banen.

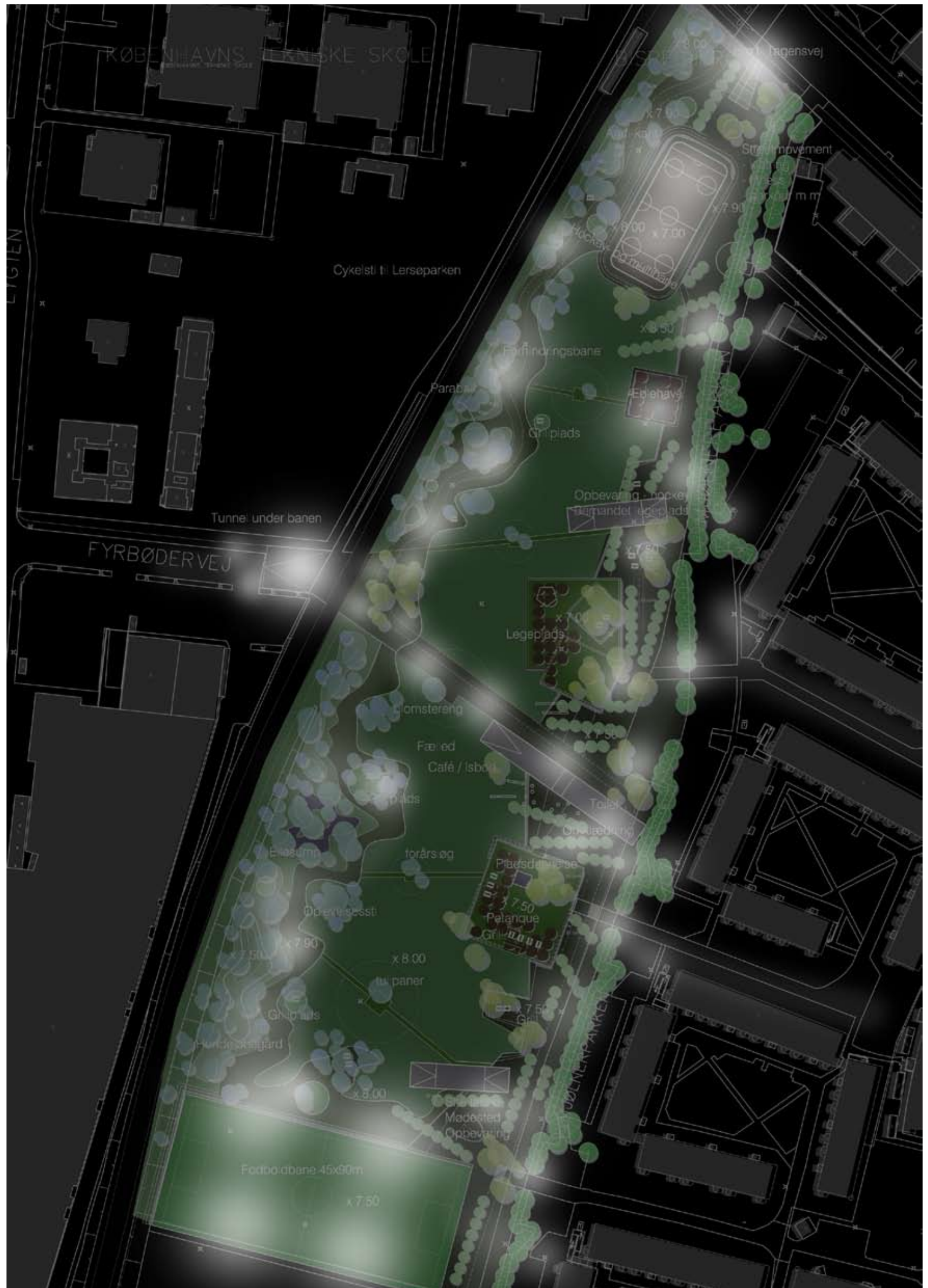
Aktivitetstiltag, belysning og beplantning skaber tilsammen et behageligt rum.





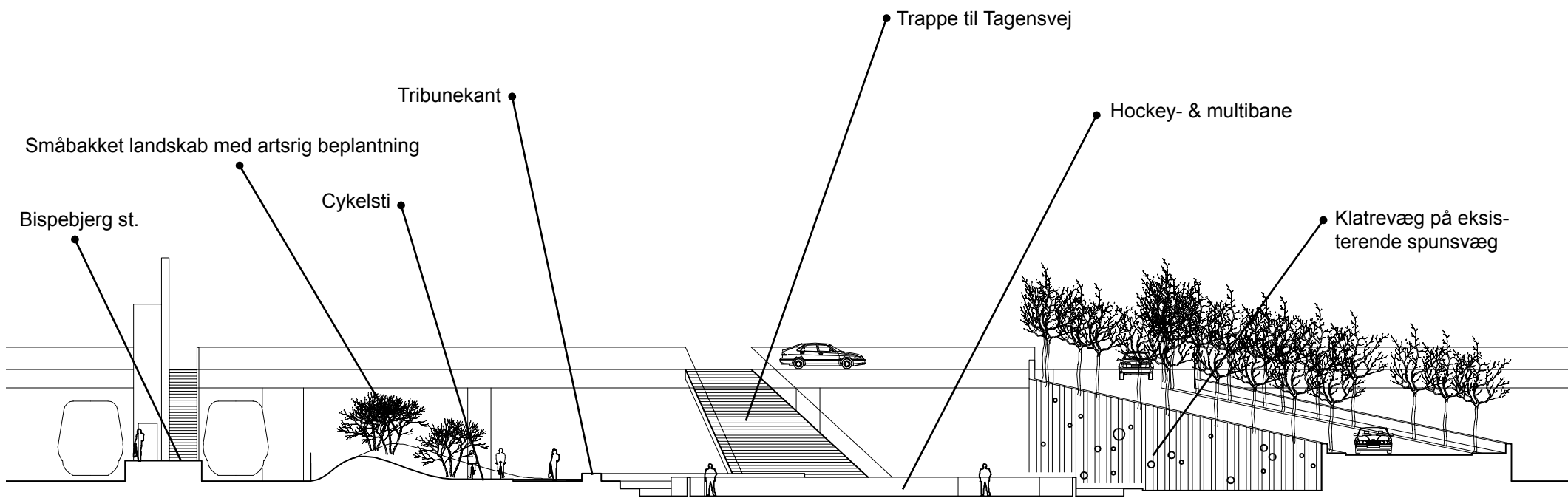
# DSB BY NIGHT

Parkens succes afhænger ikke alene af dens udseende, men i høj grad af måden, hvorpå den kan anvendes. Derfor spiller belysningen en væsentlig rolle og behandles som et selvstændigt tema, der skal gøre parken levende på alle tider af døgnet. Der er langs alle forbindelser og opholdsarealer sørget for godt og højtstående lys, og de to baner er oplyst med professionel banebelysning, der kan dæmpes uden for spilletiderne. Adskillige af de gamle standere genbruges med ny belysning.

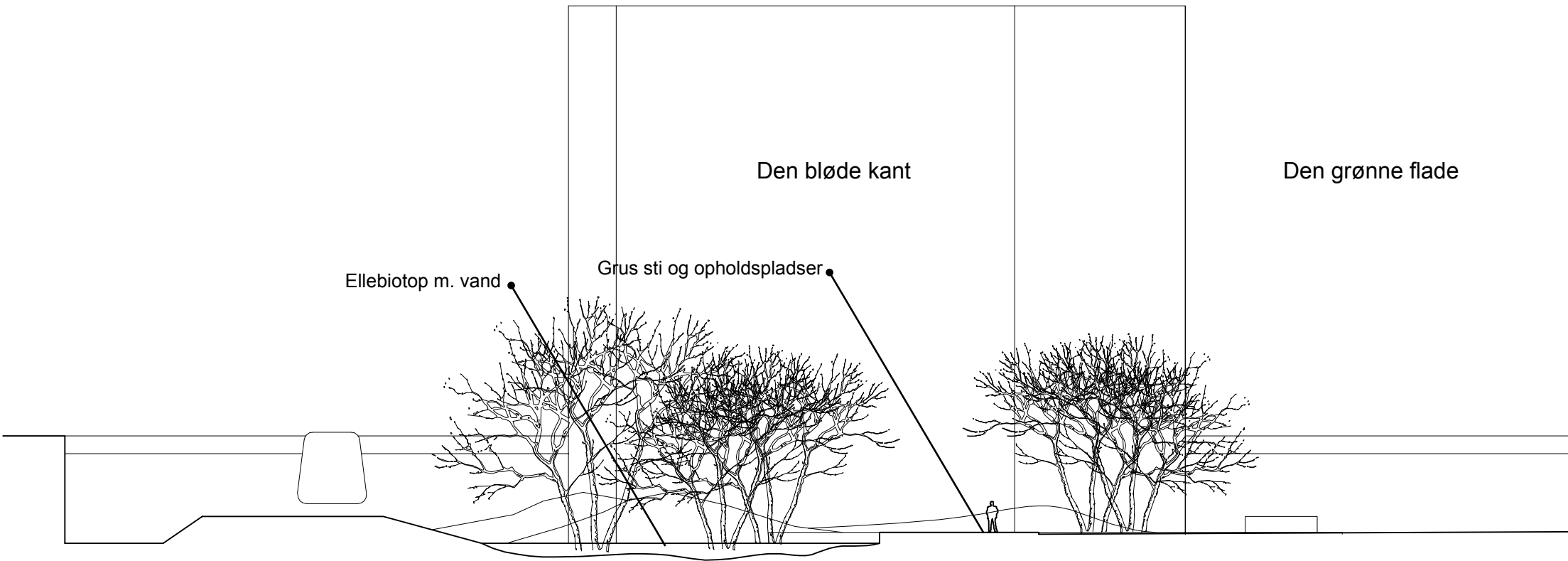




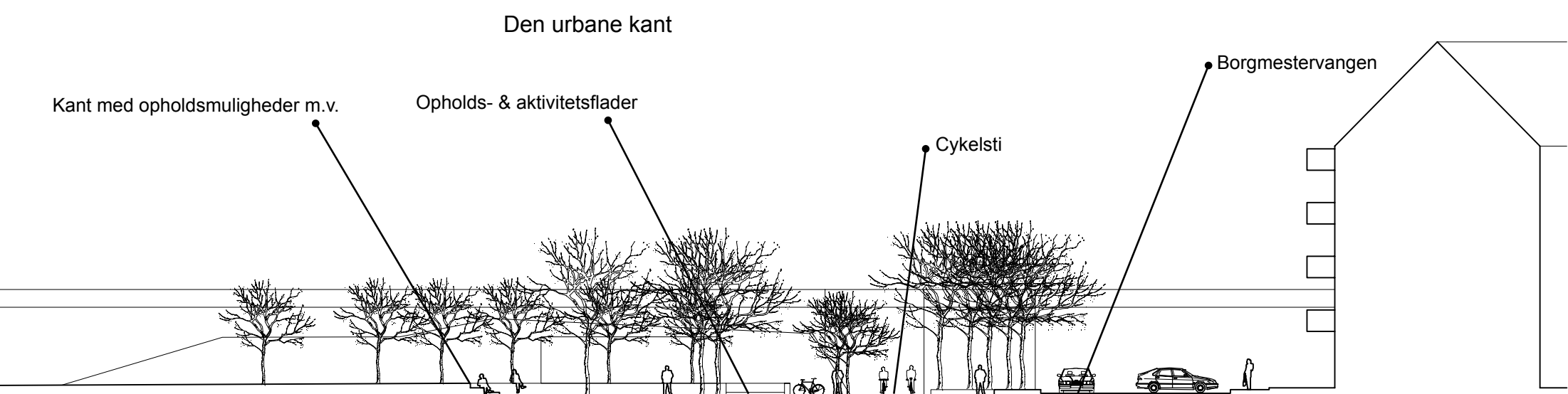
# PRINCIPSNIT



Tværsnit nær Tagensvej, mål: 1:300



Tværsnit i grundens sydlige del, mål: 1:300



# BUDGETOVERSLAG

ANLÆGSOMKOSTNINGER

Aktivitet		I alt kr. ekskl. moms
0	Arbejdsplads	750.000
10.1	Forberedt terræn	2.730.000
40.1	Underbygning, terræn	1.165.000
40.2	Belægninger	4.324.750
40.3	Kanter m.v.	1.530.000
80.1	Beplantning	2.069.000
70.1	Inventar i terræn	2.005.000
60.1	El i terræn	985.000
50.1	VVS i terræn	800.000
Samlede håndværkerudgifter ekskl. uforudseelige udgifter		16.358.750
Uforudseelige udgifter		10%1.635.875
Anlægsomkostninger i alt ekskl. moms		17.994.625
20.1	Bygninger og bygværker	9.700.000
20.2	Passage under banen	



Bygningsdel	Aktivitet	Enh.	Mængde	Enh. Pris	Delsum	Total
0 <b>Arbejdsplads</b> Etablering, drift og rømning af byggeplads		sum	1	750000	750.000	750.000
10.1 <b>Forberedt terræn</b> Rydning (inventar, beplantning o.a.) Afgravning og bortkørsel af ren muld (regnet kl. 1), omregn. Fakt. 1,8 Afgravning og bortkørsel af jord (regnet kl. 2 og 3), omregn. Fakt. 1,8 Afgravning og bortkørsel af jord (klasse 4), omregn. Fakt. 1,8 Afgravning og genindbygning af ren muldjord Terrænregulering Opbrydning og bortskaffelse af belægninger (hoveds. Asfalt)		sum t t t t sum m2	1 7000 1200 500 4500 1 6500	90000 175 300 650 50 50000 70	90.000 1.225.000 360.000 325.000 225.000 50.000 455.000	2.730.000
40.1 <b>Underbygning</b> Bundsikringslag, t=18 (eks. Genanvendes delvis) Grusbærelag, t=12 (eks. Genanvendes delvis) Rodvenlige bærelag		m² m² m²	11400 11400 250	50 50 100	570.000 570.000 25.000	1.165.000
40.2 <b>Belægninger</b> Grussti - 'Den bløde kant' Den urbane kant - Asfalt Hockeybane (Asfalt) Genvejsstier' (Grus) Pladsdannelser (Grus) Kunstgræsbane Faldunderlag		m² m² m² m² m² m² m²	2400 7100 1200 650 1800 4250 500	175 220 220 175 175 300 750	420.000 1.562.000 264.000 113.750 315.000 1.275.000 375.000	4.324.750
40.3 <b>Kanter m.v.</b> Kanter - sti, 'den bløde kant' (jernkant) Kanter - 'genvejsstier' (alukant) Kanter - legeplads (betonkant el. lign.) Kanter - fodboldbane Kanter - 'Den urbane kant', indfarvet beton Adgangsveje fra Mjølnerparkens p-plads - stinet		lbm lbm lbm lbm lbm sum	1300 550 210 280 550 1	400 200 400 200 1200 100000	520.000 110.000 84.000 56.000 660.000 100.000	1.530.000
80 <b>Beplantning</b> Træer, type 1 Træer, type 2 Træer, type 3 løgplæne og andre blomstertiltag Ellebiotop - bund (omfatter evt. vandtiltag) Rullegræs Levering og indbygning af muld Pleje i garantiåret		stk. stk. stk. sum m² m² m² sum	250 100 50 1 3900 8500 1000 1	2200 3600 6000 50000 110 30 75 50000	550.000 360.000 300.000 50.000 429.000 255.000 75.000 50.000	2.069.000
70 <b>Inventar i terræn</b> Cykelstativer Lege og bevægelsestiltag - Børn Motions- og bevægelsestiltag - Unge / alle Hockeybane - at flytte og reetablere, samt supplerende tiltag Hegning i forbindelse med fodboldbane Grillmøbler Borde- og bænkesæt el. lignende møblering Anden møblering, bænke, skraldespande o.a. Trappe til Tagensvej		pladser sum sum sum lbm stk stk sum sum	140 1 1 1 190 5 15 1 1	1200 490000 350000 230000 800 15000 10000 90000 300000	168.000 490.000 350.000 230.000 152.000 75.000 150.000 90.000 300.000	2.005.000
60 <b>El i terræn</b> Lysmaster Stibelysning Trækning af el		stk. sum sum	12 1 1	30000 400000 225000	360.000 400.000 225.000	985.000
50 <b>VVS i terræn</b> Drænrør i stenfaskine Kloakledning Ristbrønde m. rist Nedgangsbrønde m. dæksel Liniedræn Tilslutning t. eksisterende kloaknet Etablering af faskiner til lokal nedsivning -		lbm lbm stk stk lbm sum sum	500 400 20 5 200 1 1	250 500 5000 5000 1100 30000 100000	125.000 200.000 100.000 25.000 220.000 30.000 100.000	800.000
<b>Håndværkerudgifter ekskl. uforudseelige udgifter</b>					16.358.750	16.358.750
Uforudseelige udgifter - 10%			10%	16.358.750	1635875	
<b>Håndværkerudgifter i alt ekskl. moms</b>					17.994.625	
20 <b>Bygninger og 'bygværker'</b> Pavillioner - egentlig bygning Pavillioner - port, pergola, shelter m.v. Pavillioner - terrassedæk o.l.		m² m² m²	500 350 300	12000 8000 3000	6.000.000 2.800.000 900.000	9.700.000